



1622

Vaše značka:

Ze dne:

Rozdělovník

Č. j.: SMO/377204/26/OD/pro

Sp. zn.: S-SMO/240076/26/OD/3

Vyřizuje: Ing. Tomáš Procházka

Telefon: 599 442 390

E-mail: tomas.prochazka@ostrava.cz

Datum: 1.6.2026

Magistrát města Ostravy odbor vnitřních věcí	
písemnost ev. č. :	1622
vyvěšena dne :	02 -06- 2026
sňata dne :	Zuzana Pyš Andrášová
za správnost :	
souběžně zveřejněna na internetu	

## VEŘEJNÁ VYHLÁŠKA

### Doplnění přednosti v jízdě v křižov. ul. Krmelínská (MK) x ul. Kokešova v Ostravě

- ❖ *Zveřejnění návrhu opatření obecné povahy*
- ❖ *Výzva k podání připomínek a námitek*
- ❖ *Určení lhůty*

Právnícká osoba Statutární město Ostrava, Městský obvod Nová Bělá, Úřad městského obvodu, Mitrovická 342, 724 00 Ostrava, podala u odboru dopravy Magistrátu města Ostravy návrh na vydání opatření obecné povahy –místní úpravy sil. provozu spočívající v úpravě vyznačené přednosti v jízdě na křižovatce místních komunikací II. tř. ul. Krmelínská a III. tř. ul. Kokešova a veřejné účelové komunikace od ul. Plzeňské. Napojení komunikací je ve tvaru průsečné křižovatky, zatímco dosavadní místní úpravu označuje křižovatku jako stykovou, kdy je pouze ul. krmelínská dopravně značená jako hlavní pozemní komunikace a ul. Kokešova jako vedlejší. Za účelem zpřesnění dopr. vyznačení tvaru přednosti v jízdě tak, aby odpovídal lépe půdorysnému tvaru křížení a aby zahrnul i veřejnou účelovou komunikaci od ul. Plzeňské se navrhuje doplnění dod. tabulek č. E2b (viz vyhl. č. 294/2015 sb. v platném znění) pod stávající dopr. značky o přednosti v jízdě a doplnění kompletních značek o přednosti v č. tabulek č. E2b na rameno (paprsek) křižovatky, kde dosud nebylo značení o přednosti zapotřebí, tzn. na veřejné účelové komunikaci a na ul. krmelínské od Krmelína. Kromě toho je obsahem návrhu i fyzické vymezení nároží křižovatky mezi veřejnou účelovou komunikací a ul. Krmelínskou (od Krmelína), kde se nenachází standardní poloměr oblouku a kde je nyní postupně se zužující zpevněná krajnice. Umístí se zde balisety (dopr. zařízení č. Z11g), aby došlo k fyzickému zformování okraje vozovky podle požadovaných trajektorií průjezdu vozidel. Vyznačení se provede dle vyhlášky č. 294/2015 Sb. ve znění pozdějších předpisů, konkrétní obsah opatření je patrný z grafické přílohy.

Odbor dopravy Magistrátu města Ostravy, podle §124, odst. 6, zák. č. 361/2000 Sb. o provozu na pozemních komunikacích a změnách některých zákonů (zákon o silničním provozu), ve znění pozdějších předpisů, věcně a podle §1, zákona č. 314/2002 Sb. a §12, vyhlášky č. 346/2020 Sb. místně příslušný úřad obce s rozšířenou působností,



***zveřejňuje***

tento návrh opatření obecné povahy ve smyslu ustanovení §172, odst. 1, zákona č. 500/2004 Sb. správní řád, ve znění pozdějších předpisů (dále jen zákon).

Návrh opatření obecné povahy je zveřejněn

- v příloze této veřejné vyhlášky
- způsobem umožňujícím dálkový přístup na webových stránkách [www.ostrava.cz](http://www.ostrava.cz)

Odbor dopravy Magistrátu města Ostravy podle §172, odst. 1, zákona a podle §172, odst. 4 a 5, zákona

***vyzývá***

dotčené osoby, aby k návrhu opatření ve lhůtě 30 dnů ode dne zveřejnění podávaly připomínky anebo námítky, a vlastníky nemovitostí, jejichž práva, povinnosti nebo zájmy související s výkonem vlastnického práva mohou být opatřením obecné povahy přímo dotčeny, aby podali proti návrhu opatření písemné odůvodněné námítky v zákonné lhůtě 30 dnů ode dne jeho zveřejnění.

**POUČENÍ:**

Podle ustanovení §172 zákona mohou opatřením dotčené osoby a dotčení vlastníci nemovitostí podávat připomínky nebo námítky k jeho návrhu, resp. v případě vlastníků nemovitostí písemné odůvodněné námítky. Vlastníkům zákon k tomu určuje lhůtu 30 dnů. Vzhledem k tomu, že dotčeným osobám na rozdíl od dotčených vlastníků nemovitostí nestanoví zákon lhůtu k podání připomínek nebo námítek, určil tuto lhůtu správní orgán, a to v totožné délce 30-ti dnů ode dne zveřejnění. Dnem zveřejnění je poslední den lhůty určené pro vyvěšení na úřední dece. K později uplatněným námítkám nebo připomínkám se nepřihlíží a zmeškání úkonu nelze prominout.

Návrh byl projednán s dotčenými orgány ve smyslu ustanovení §172, odst. 1, zákona, dne 13.3.2026 se souhlasnými stanovisky bez připomínek.

**Středisko informačních služeb Magistrátu města Ostravy a ÚMOB Nová Bělá žádáme, aby tuto veřejnou vyhlášku vystavily na dobu 15-ti dnů na svých úředních deskách.**

"otisk úředního razítka"

Ing. Břetislav Glumbík  
vedoucí odboru dopravy

-podepsáno elektronicky-



Příloha:

-návrh opatření obecné povahy vč. výkr. přílohy dle podm. č. 1

Rozdělovník (datovou schránkou):

-SMO, Úřad městského obvodu Nová Bělá, Mitrovická 342, 724 00 Ostrava,  
-Ostravské komunikace, a.s., Novoveská 25/1266, 709 00 Ostrava  
-MŘ Policie ČR, Dopravní inspektorát, Výstavní 55, 703 49 Ostrava

K vyvěšení na úřední desku:

-MMO, odbor vnitřních věcí, odd. SIS -zde  
-ÚMOb Nová Bělá



PŘÍLOHA:

## **Návrh opatření obecné povahy**

### **Příkaz o dopravním značení (trvalém)**

Odbor dopravy Magistrátu města Ostravy podle §124, odst. 6, zákona č. 361/2000 Sb. ve znění pozdějších předpisů věcně příslušný a podle §1, zákona č. 314/2002 Sb. a §12, vyhlášky č. 346/2020 Sb. místně příslušný úřad obce s rozšířenou působností **stanoví** pro silnice II.-III. tř. a pro místní komunikace I.-II. tř. ve svém územním obvodu ve smyslu §77, zákona č. 361/2000 Sb. ve znění pozdějších předpisů, po vyjádření DI MŘ Policie ČR Ostrava č.j. KRPT-3125-62/ČJ-2026-070706 místní úpravu silničního provozu takto:

Příkaz o dopravním značení č. **11813**

### **Ul. Krmelínská x Kokešova**

#### **Podmínky příkazu:**

1. Příkaz bude proveden podle ověřené přílohy: **Operativní změna organizace a řízení dopravy v Ostravě, Návrh trvalého dopravního značení krmelínská x Kokešova (výkr. příl. č. 1, zprac.: Ostravské komunikace, a.s., březen 2026, formát 2A4).**
2. Před realizací dopravního značení dojde k dohodě o jeho budoucím vlastnictví dle §9, odst. 1, zákona č. 13/97 Sb. v platném znění a k převzetí dotčeného úseku od vlastníka (správce) komunikace. Po realizaci dojde k fyzickému předání dotčeného úseku komunikace zpět včetně realizovaného dopravního značení vlastníkovi (správci) komunikace v souladu s §12, odst. 1d, téhož zákona, a to ve lhůtě do 7-mi kalendářních dnů.
3. Nedílnou součástí protokolu o předání značení po realizaci vlastníkovi komunikace bude situace skutečného provedení značení se zohledněním bodů 4 a 5 tohoto příkazu.
4. Před realizací dopravního značení budou ověřeny trasy podzemních vedení a respektovány tak, aby nedošlo k dotčení vedení. Rovněž je třeba respektovat práva vlastníků objektů a nemovitostí na silničním pozemku i mimo něj.
5. Dopravní značení a zařízení užitá podle tohoto příkazu musí splňovat ustanovení §62, odst. 6, zákona č. 361/2000 Sb. ve znění pozdějších předpisů, musí být v souladu se zásadami pro jeho provádění a umístování. Dále platí, že budou použity výhradně dopravní značky a zařízení schválené k užívání na pozemních komunikacích Ministerstvem dopravy a spojů ČR, resp. odpovídající schválenému typu. Současně musí být osazeny dopravní značky a zařízení dle stanovení jiných úřadů (vlastníků) na těch navazujících pozemních komunikacích, kde to příslušnost daná §77, zák. č. 361/2000 Sb. popř. dalšími předpisy vyžaduje a kde to vyplývá z přílohy tohoto příkazu.
6. Termín realizace: **do 30.9.2026**
7. V případě, že stanovená místní úprava nebude provedena ani v nejzazším termínu uvedeném v bodě 6, stává se tento příkaz neplatným a oprávnění z něj vyplývající marně uplynulou lhůtou dle bodu 6 zanikají.
8. Oproti návrhu v příloze se dod. tabulka č. E2b v ul. Krmelínské ve směru jízdy od ul. Mitrovické umístí pod stávající dopr. značku č. P2 (viz vyhl. č. 294/2015 Sb. v platném znění).
9. Na příjezdech ke křižovatce bude na dobu 2 měsíce osazena dopr. značka č. IP22 (viz vyhl. č. 294/2015 Sb. v platném znění) s textem „Změna přednosti v jízdě“

Za splnění podmínek tohoto příkazu zodpovídá:



**právnícká osoba Statutární město Ostrava, Městský obvod Nová Bělá, Úřad městského obvodu, Mitrovická 342, 724 00 Ostrava, odpovědná osoba: Ing. Martin Stuchlý, tel.: 599 424 207.**

Příloha:

situační výkres dle podmínky č. 1

Poučení:

Při nedodržení podmínek příkazu může být na základě ustanovení §42 a, b, zákona č. 13/1997 Sb., o pozemních komunikacích, ve znění pozdějších předpisů, postupováno vůči odpovědné osobě výzvou osoby pověřené výkonem státního dozoru a při zjištěném neplnění povinností daných uvedeným zákonem i uložení sankce silničním správním úřadem. Tento příkaz o dopravním značení nenahrazuje povolení silničního správního orgánu k dopravnímu připojení podle §10, zákona č. 13/97 Sb. ve znění pozdějších předpisů. Rovněž nenahrazuje stanovisko dopravního úřadu k změně vedení linek hromadné dopravy osob, k umístění zastávky prostředků hromadné dopravy osob a podobně. V případě dotčení způsobu řízení světelnou signalizací v důsledku tohoto příkazu je možné zde stanovenou místní úpravu provést až po předchozí úpravě SSZ, jež není součástí příkazu. Stanovená úprava neřeší také problematiku kapacit křižovatek, úpravy vozovek apod., což mohou být faktory jinak ovlivňující zvolenou organizaci dopravy, u které je stanovené dopravní značení jen jednou z podmínek zajištění silničního provozu. Pokud výsledkem řízení v uvedených záležitostech je odlišná organizace dopravy než odpovídá tomuto příkazu, musí zodpovědná osoba zajistit změnu příkazu, kterým se značení pro danou akci stanoví, jinak je tento příkaz neplatný a oprávnění z něj vyplývající zanikají. Totéž platí, jestliže úřad příslušný pro navazující pozemní komunikaci stanoví místní úpravu v rozporu s tímto příkazem.

Odbor dopravy Magistrátu města Ostravy si vyhrazuje právo tento příkaz změnit, doplnit nebo zrušit, bude-li to veřejný zájem vyžadovat.

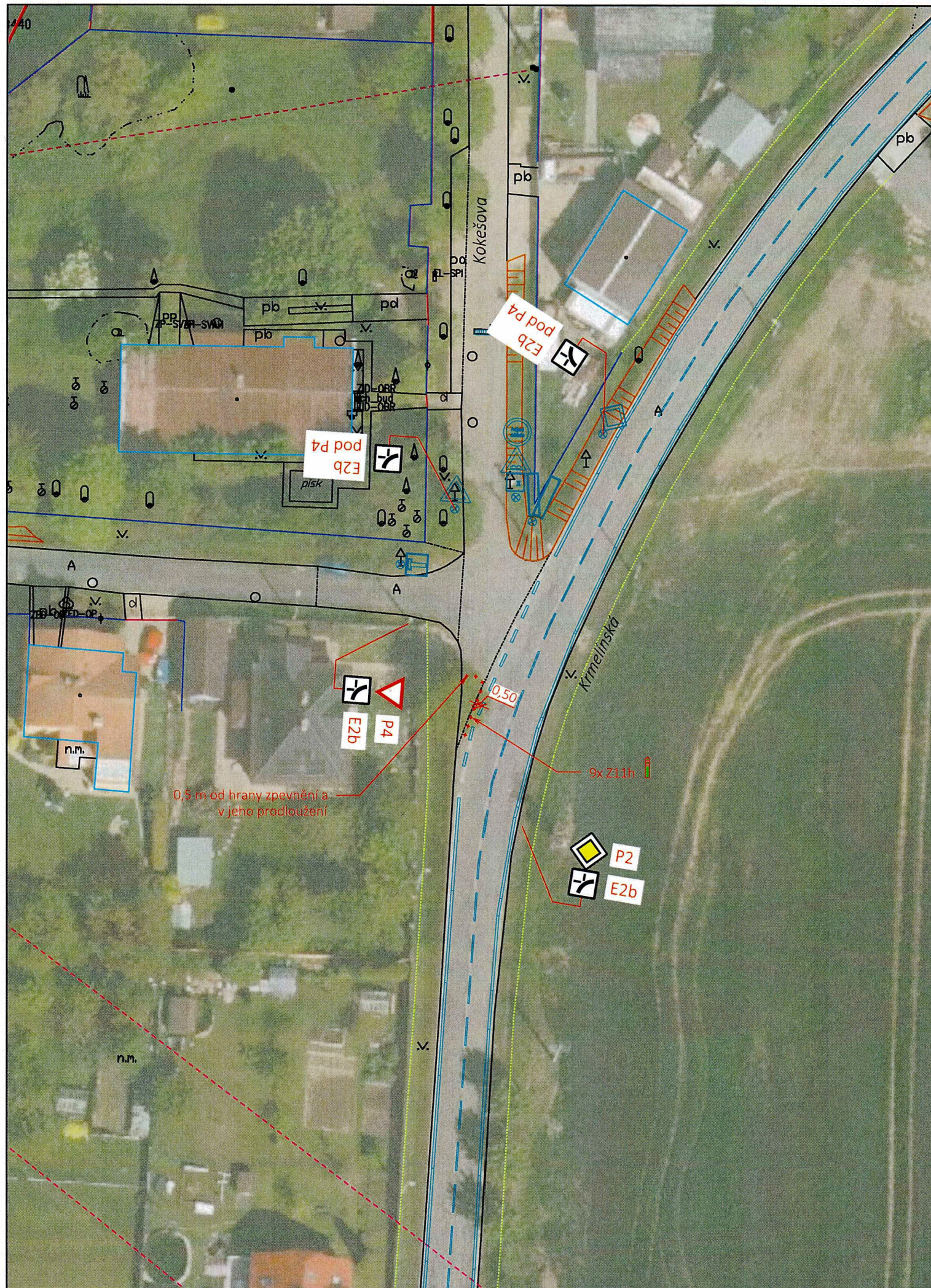
Odůvodnění:

Na požadavek právnické osoby Statutární město Ostrava, Městský obvod Nová Bělá, Úřad městského obvodu, Mitrovická 342, 724 00 Ostrava, byl projednán návrh na vydání opatření obecné povahy –místní úpravy sil. provozu spočívající v úpravě vyznačené přednosti v jízdě na křižovatce místních komunikací II. tř. ul. Krmelínská a III. tř. ul. Kokešova a veřejné účelové komunikace od ul. Plzeňské. Napojení komunikací je ve tvaru průsečné křižovatky, zatímco dosavadní místní úpravu označuje křižovatku jako stykovou, kdy je pouze ul. krmelínská dopravně značená jako hlavní pozemní komunikace a ul. Kokešova jako vedlejší. Za účelem zpřesnění dopr. vyznačení tvaru přednosti v jízdě tak, aby odpovídal lépe půdorysnému tvaru křížení a aby zahrnul i veřejnou účelovou komunikaci od ul. Plzeňské se navrhuje doplnění dod. tabulek č. E2b (viz vyhl. č. 294/2015 sb. v platném znění) pod stávající dopr. značky o přednosti v jízdě a doplnění kompletních značek o přednosti v č. tabulek č. E2b na rameno (paprsek) křižovatky, kde dosud nebylo značení o přednosti zapotřebí, tzn. na veřejné účelové komunikaci a na ul. krmelínské od Krmelína. Kromě toho je obsahem návrhu i fyzické vymezení nároží křižovatky mezi veřejnou účelovou komunikací a ul. Krmelínskou (od Krmelína), kde se nenachází standardní poloměr oblouku a kde je nyní postupně se zužující zpevněná krajnice. Umístí se zde balisety (dopr. zařízení č. Z11g), aby došlo k fyzickému zformování okraje vozovky podle požadovaných trajektorií průjezdu vozidel. Doplnění tvaru vyznačené přednosti v jízdě je tak v zájmu zlepšení podmínek bezpečnosti sil. provozu na křižovatce a má větší vypovídací schopnost především pro řidiče a pro jejich správné vyhodnocení přednosti v jízdě. Fyzické ohraničení vozovky zmenšuje zpevněnou plochu křižovatky o zbytečnou část krajnice a vymezuje řidičům lépe koridor průjezdu křižovatkou, což je rovněž v zájmu větší bezpečnosti sil. provozu.



Navržené opatření se jeví jako proporcionální při porovnání požadovaného cíle a rozsahu dopravně organizačních s navrženou změnou svislého dopr. značení. V průběhu projednání bylo zjištěno, že navržená a doplněná místní úprava odpovídá nutným potřebám zajištění informovanosti účastníků sil. provozu po komunikacích ve vztahu k dávání přednosti v jízdě na křižovatce za nového dopravně – organizačního stavu. Vyplývá z toho, že místní úprava je navržena k užití jen v takovém rozsahu a takovým způsobem, jak to nezbytně vyžaduje bezpečnost a plynulost provozu na pozemních komunikacích.

*Rozhodnutí o námitkách*



17 -03- 2026

Stanovisko pracovní skupiny  
OŘD při odboru dopravy MMO

SOUHLAS S NAVRŽENÝM  
DOPRAVNÍM ZNAČENÍM

Slouží jako podklad  
pro stanovení  
místní / přechodné úpravy SP

por. Mgr.  
Lubomír Pokorný

Podepsal por. Mgr. Lubomír Pokorný  
DN: cn=por. Mgr. Lubomír Pokorný,  
c=cz, ou=Krajské ředitelství policie  
Moravskoslezského kraje se sídlem v  
Ostravě, ou=Krajské ředitelství policie  
Moravskoslezského kraje  
Datum: 2026.03.12 10:26:15 +0100

POLICIE ČR  
Městské ředitelství  
Dopravní inspektorát  
Výstavní č. 55  
703 49 Ostrava-Vítkovice

Odsouhlaseno dne: 12. 03. 2026  
pod č. j.: KRTP-2105-62/17-2026-00000

Platnost omezena:  
do: [redacted]

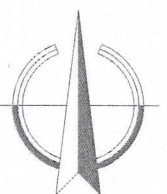
Souhlas dle § 74/26 zák. č. 60/2000/R

TRVALÉ DOPRAVNÍ ZNAČENÍ, DOPRAVNÍ  
ZACHYCENÍ

REALIZACE -> UTR06

Legenda:

stav	návrh	
		vodorovné dopravní značení
		svislé dopravní značení
		rušené dopravní značení



VEDOUcí PROJEKTANT	ZODPOVĚDNÝ PROJEKTANT	VYPRACOVAL	KONTROLA
ING.M.NAVRÁTILOVÁ	ING.M.VENGLÁŘ	ING.M.VENGLÁŘ	ING.M.NAVRÁTILOVÁ
OBJEDNATEL	SÍMO UMOb Nová Bělá		
KATASTR / MAPOVÝ LIST	Nová Bělá		

**Ostravské**  
komunikace,a.s.

oddělení dopravního inženýrství  
Novoveská 25/1266  
709 00 Ostrava - Mariánské Hory  
Tel.: 595 621 111 Fax: 595 621 103  
E-mail: dik@okas.cz

NÁZEV AKCE	DATUM
Operativní změna organizace a řízení dopravy v Ostravě	březen 2026
NÁZEV VÝKRESU	ČÍSLO VÝKRESU
Návrh trvalého dopravního značení Krmelínská x Kokešova	1

MĚŘÍTKO	STUPEŇ	Č. ZAKÁZKY	ARCHIVNÍ Č.
1 : 500	Projekt PDZ	-	
SOUPRAVA	ČÍSLO VÝKRESU		
	1		