



Vaše značka:

Ze dne:

Č. j.: SMO/349767/26/OD/pro

Sp. zn.: S-SMO/316800/26/OD/3

Vyřizuje: Ing. Tomáš Procházka

Telefon: 599 442 390

E-mail: tomas.prochazka@ostrava.cz

Datum: 20.5.2026

Rozdělovník

Magistrát města Ostravy odbor vnitřních věcí	
písemnost ev. č.:	1499
vyvěšena dne:	20-05-2026
sňata dne:	
za správnost	Lukáš Lukša, DiS.
souběžně zveřejněna na internetu	

VEŘEJNÁ VYHLÁŠKA

Novostavba 13 řadových domů na parcele 2921/35 v k.ú. Poruba, přípojka kanalizace

Opatření obecné povahy

podle §§171-173 zákona č. 500/2004 Sb. správní řád, ve znění pozdějších předpisů a podle §77, odst. 5, zákona č. 361/2000 Sb. o provozu na pozemních komunikacích a změnách některých zákonů (zákon o silničním provozu), ve znění pozdějších předpisů

Příkaz o dopravním značení (dočasném)

Odbor dopravy Magistrátu města Ostravy podle §124, odst. 6, zákona č. 361/2000 Sb. ve znění pozdějších předpisů věcně příslušný a podle §2, zákona č. 314/2002 Sb. a §19, vyhlášky č. 388/2002 Sb. místně příslušný úřad obce s rozšířenou působností **stanoví** pro silnice II.-III. tř. a pro místní komunikace I.-II. tř. ve svém územním obvodu ve smyslu §77, zákona č. 361/2000 Sb. ve znění pozdějších předpisů, se souhlasem DI MŘ Policie ČR Ostrava č.j. KRPT-1197-227/ČJ-2025-070706 přechodnou úpravu silničního provozu takto:

Příkaz o dopravním značení č.

7079 / 26

Ul. Vřesinská

Podmínky příkazu:

- Příkaz bude proveden podle ověřených příloh: **Novostavba RD v k.ú. Poruba včetně komunikace a inženýrských sítí, Přechodné dopravní značení, Napojení kanalizace (výkr. č. 3, zprac. SEKNE, spol. s.r.o., 5.11.2025, formát 4A44.**
- Po uplynutí doby stanovené v bodě č. 6 příkazu bude dopr. značení a zařízení včetně změn v této souvislosti vyvolaných uvedeno do původ. stavu.



3. Dopravní značení a zařízení užitá podle tohoto příkazu musí splňovat ustanovení §62, odst. 6, zákona č. 361/2000 Sb. ve znění pozdějších předpisů, musí být v souladu se zásadami pro jeho provádění a umístování, musí být celoreflexní a lze použít výhradně dopravní značky a zařízení schválená k užívání na pozem. komunikacích Ministerstvem dopravy a spojů ČR.
4. Značení instalované podle příkazu s výjimkou změn stávajících značek bude provedeno přenosným svislým dopravním značením na červenobíle pruhovaných nosičích, bude respektovat průjezdný (průchozí) profil a rovněž respektovat práva vlastníků objektů a nemovitostí na silničním pozemku i mimo něj. Bude rovněž staticky zabezpečeno a samotné nesmí tvořit překážku sil. prov.
5. Dopravní značení na silnicích II.-III. tř. a místních komunikacích I. a II. tř. dle tohoto příkazu bude realizováno výhradně až po převzetí dotčeného úseku komunikace k realizaci od vlastníka, resp. od jejího správce, po uvedení do původního stavu bude zajištěno předání zpět vlastníkovi (správci).
6. Termín realizace: **26. 5. 2026 - 5. 6. 2026 s etapizací (viz podm. č. 8)**
Pokud opatření nenabude účinnosti do očekávaného data zahájení realizace, platí přednostně pro zahájení realizace pozdější datum nabytí účinnosti. Datum ukončení realizace se vlivem toho neprodlužuje!
7. Po dobu uvedenou v bodě č. 6 bude dopravní značení a zařízení udržováno ve stavu odpovídajícím tomuto příkazu a platným zásadám pro jeho provádění a po tuto dobu musí být současně osazeny dopravní značky a zařízení dle stanovení jiných úřadů (vlastníků) na těch navazujících pozemních komunikacích, kde to příslušnost daná §77, zák. č. 361/2000 Sb. popř. dalšími předpisy vyžaduje a kde to vyplývá z přílohy.
8. Práce a jejich přechodné dopr. označení budou probíhat po etapách, 1 etapa = 1 výřez s přech. úpravou ve výkr. příloze. Pro termín dle podm. č. 6 (po nabytí účinnosti) platí přednostně povolení odboru dopravy MMO jako příslušného silničního správ. úřadu vydané podle §25, zákona č. 13/1997 Sb. ve znění pozdějších předpisů pro zvl. užívání silnice III/4692 ul. Vřesinské.
9. Kyvadlová světlená signalizace bude umístěna a nastavena tak, aby řídila střídavě provoz při co nejkratším cyklu řízení za současného zajištění dostatečné kapacity pro každý směr jízdy, vždy však při dodržení mj. Technických podmínek č. 81 (II. vydání) schválených Ministerstvem dopravy a tech. předpisů a norem souvisejících.
10. Navíc oproti přech. dopr. značení a zařízení v příloze bude v obou etapách umístěna přechodná dopr. značka č. B20a 30 km/h (viz vyhl. č. 294/2015 Sb. v platném znění) před pracovním místem v obou směrech jízdy na sil. III/4692.

Za splnění podmínek tohoto příkazu zodpovídá:

právnícká osoba KVAZAR akciová společnost, se sídlem Strádalů 26/73, Kunčičky, 718 00 Ostrava, IČ: 00560383, prostřednictvím právnícké osoby SEKNE, spol. s.r.o., se sídlem Hamerská 12, 772 00 Olomouc, IČ: 62363701, odpovědný pracovník: Ing. Lukáš Rusek (KVAZAR), tel. 605 234 829, Bc. Martin Bodlák (SEKNE), tel. 607 571 742.

Poučení:

Při nedodržení podmínek příkazu může být na základě ustanovení §42 a, b, zákona č. 13/1997 Sb., o pozemních komunikacích, ve znění pozdějších předpisů, postupováno vůči odpovědné osobě výzvou osoby pověřené výkonem státního dozoru a při zjištěném neplnění povinností daných uvedeným zákonem i uložení sankce silničním správním úřadem. Tento příkaz o dopravním značení nenahrazuje povolení silničního správního orgánu k užívání komunikace jiným než obvyklým způsobem podle §25, zákona č. 13/1997 Sb., ve znění pozdějších předpisů, anebo k uzavírce podle §24 téhož zákona. Pokud výsledkem řízení ve věci uvedených povolení je odlišná organizace dopravy než odpovídá tomuto příkazu, jiná omezení sil. provozu a podobně, musí zodpovědná osoba zajistit změnu příkazu, kterým se značení pro danou akci stanoví, jinak je tento příkaz neplatný a oprávnění z něj vyplývající zanikají. Totéž platí, jestliže úřad (vlastník) příslušný pro navazující pozemní komunikace stanoví přechodnou úpravu v rozporu s tímto příkazem.



Tento příkaz dále neřeší úpravy vozovek, přemístění zastávek, problematiku kapacit křižovatek apod., což můžou být faktory jinak ovlivňující zvolenou organizaci dopravy, u které je stanovené dopravní značení jen jednou z podmínek zajištění silničního provozu. Zde stanovená přechodná úprava sil. provozu nenahrazuje dočasné zakázání nebo omezení stání nebo zastavení podle §19a zákona č. 13/1997 Sb. o pozemních komunikacích, ve znění pozdějších předpisů, a neopravňuje k odstranění silničního vozidla z pozemní komunikace ve smyslu §19b téhož zákona.

Odbor dopravy Magistrátu města Ostravy si vyhrazuje právo tento příkaz změnit, doplnit nebo zrušit.

Odůvodnění:

Na žádost společnosti SEKNE, spol. s r.o., se sídlem Hamerská 12, 772 00 Olomouc, IČ: 62363701, bylo stanoveno opatření v sil. provozu – přechodná úprava obsahující dopravní označení stavebních prací na přípojce kanalizace pro novostavbu 13-ti rodinných domů na pozemku p.č. 2921/35 v k.ú. Poruba, obec Ostrava. Konkrétně se jedná o provedení podzemního vedení příčně přes sil. III/4692 otevřeným výkopem po polovinách z čehož vyplývá dotčení organizace sil. provozu. Je však potřeba vzít v potaz, že stanovením přechodné úpravy se neposuzuje oprávněnost rozsahu uplatňovaného omezení veřejného provozu a oprávněnost prováděné činnosti (viz poučení).

Navržené opatření se jeví jako proporcionální při porovnání požadovaného rozsahu dotčení provozu na komunikaci III/4692, kde bude pracovní místo a stavební zásah do vozovky, s použitým dopr. značením spočívajícím v záboru jednoho a potom druhého jízdního pruhu a řízení sil. provozu v ponechaném jízdním pruhu střídavě světelnou signalizací. Jestliže by nedošlo k navrženým úpravám organizace sil. provozu na sil. II/4692, nemohla by být na jedné straně přípojka kanalizace zvolenou technologií vůbec provedena, na straně druhé dopr. označení záboru jak je navrženo zabrání nežádoucímu vjezdu řidičů na pracovní místo a tím zajistí bezpečnost pro pracovníky stavby i pro veřejný provoz.

V podmínce č. 10 stanovené úpravy se stanoví, že má být navíc osazena přechodná dopr. značka snižující nejvyšší dovolenou rychlost jízdy na 30 km/h před pracovním místem. Toto omezení má za cíl zklidnit jízdu řidičů před průjezdem podél pracovního místa, kde lze očekávat výskyt pracovníků stavby a ztížené rozhledové podmínky. V podm. č. 9 se specifikuje základním způsobem nastavení kyvadlové světlené signalizace tak, aby mohla řídit sil. provozu bezpečně a současně s co nejmenším zdržením pro projíždějící řidiče vozidel. V dalších podmínkách stanovené úpravy je garantováno provedení dopr. značení ve shodě se správcem dotčené silnice III/4692, kterým je Správa silnic Moravskoslezského kraje, p. o., a také provedení dopr. značek a zařízení ve shodě s technickými předpisy platnými pro daný obor činnosti na pozemních komunikacích.

V průběhu projednání bylo zjištěno, že navržené a doplněné přechodné opatření v silničním provozu odpovídá nutným potřebám informování všech dotčených účastníků sil. provozu a nutným potřebám zajištění bezpečnosti jejich pohybu po komunikacích v okolí stavby a současně že přechodná úprava je navržena k užití jen v takovém rozsahu a takovým způsobem, jak to nezbytně vyžaduje bezpečnost a plynulost provozu na pozemních komunikacích. Přechodné dopr. značení je navrženo podle vyhl. č. 294/2015 Sb. ve znění pozdějších předpisů, detailní umístění je patrné z výkresových příloh. Projednání s dotčenými orgány, zejména s MŘ Policie ČR Ostrava, Dopravní inspektorát, se uskutečnilo dne 5.5.2026 s kladným výsledkem.

Příloha:

-situační výkresy dle podmínky č. 1



Rozhodnutí o námitkách:

Podle ustanovení §77, odst. 5, zákona č. 361/2000 Sb. o provozu na pozemních komunikacích a změnách některých zákonů (zákon o silničním provozu), ve znění pozdějších předpisů, nedoručuje příslušný správní úřad návrh opatření obecné povahy a nevyzývá dotčené osoby k podání připomínek nebo námitek.

Poučení o odvolání:

Proti opatření obecné povahy nelze podat opravný prostředek (§173, odst. 2, zákona). Opatření obecné povahy podle §77, odst. 5, zákona č. 361/2000 Sb. o provozu na pozemních komunikacích a změnách některých zákonů (zákon o silničním provozu), ve znění pozdějších předpisů, nabývá účinnosti pátým dnem po vyvěšení.

"otisk úředního razítka"

Ing. Břetislav Glumbík
vedoucí odboru dopravy

-podepsáno elektronicky-

Rozdělovník:

1. SEKNE, spol. s.r.o., Hamerská 12, 772 00 Olomouc
2. Ostravské komunikace, a.s., Novoveská 25/1266, 709 00 Ostrava
3. MŘ Policie ČR - DI, Výstavní 55, 703 49 Ostrava
4. SMO, ÚMOb Poruba
5. Správa silnic Moravskoslezského kraje, p.o., Úprkova 1, 702 23 Ostrava

S žádostí o vystavení této veř. vyhlášky na dobu 15-ti dnů (datovou schránkou) :

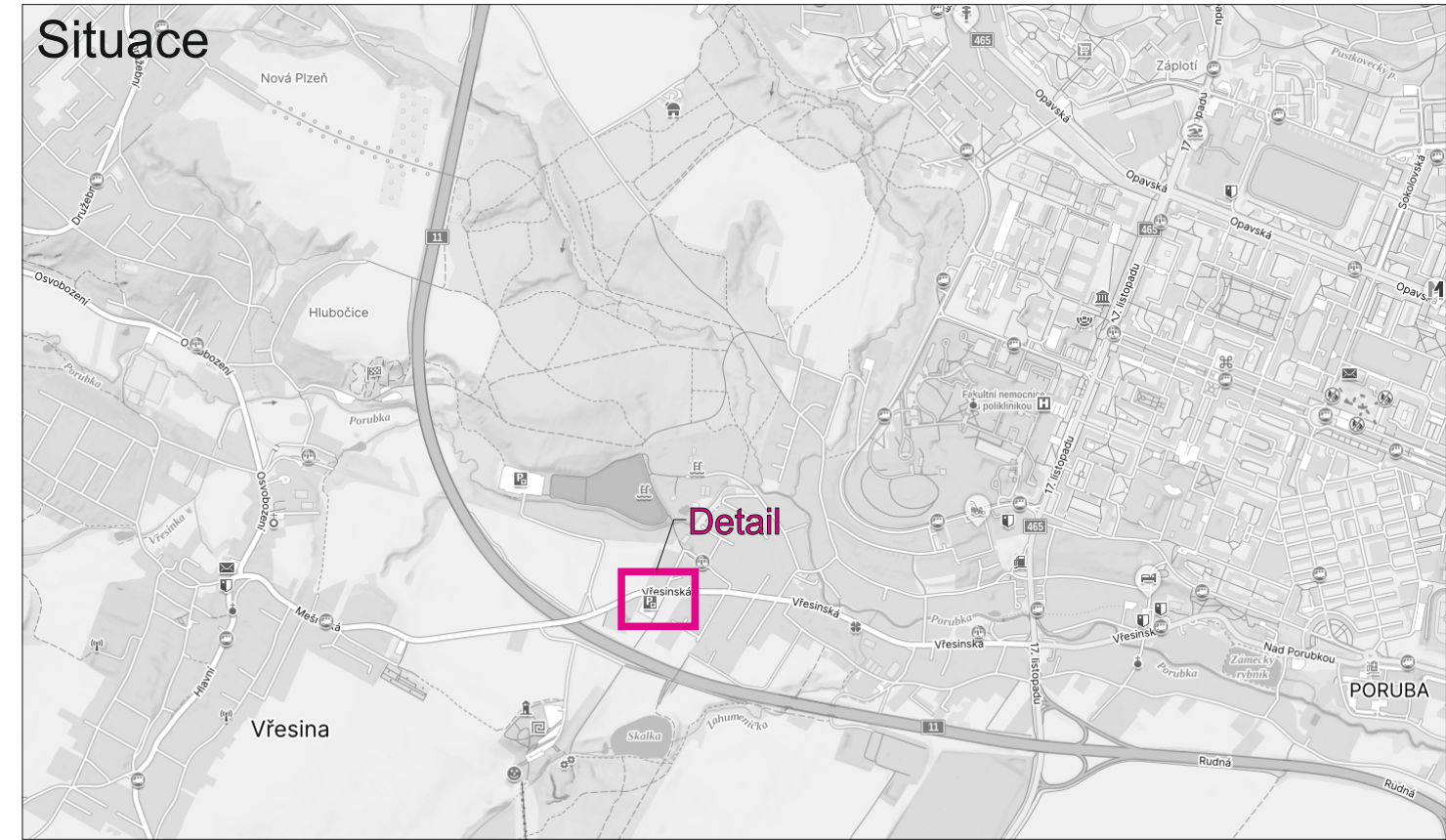
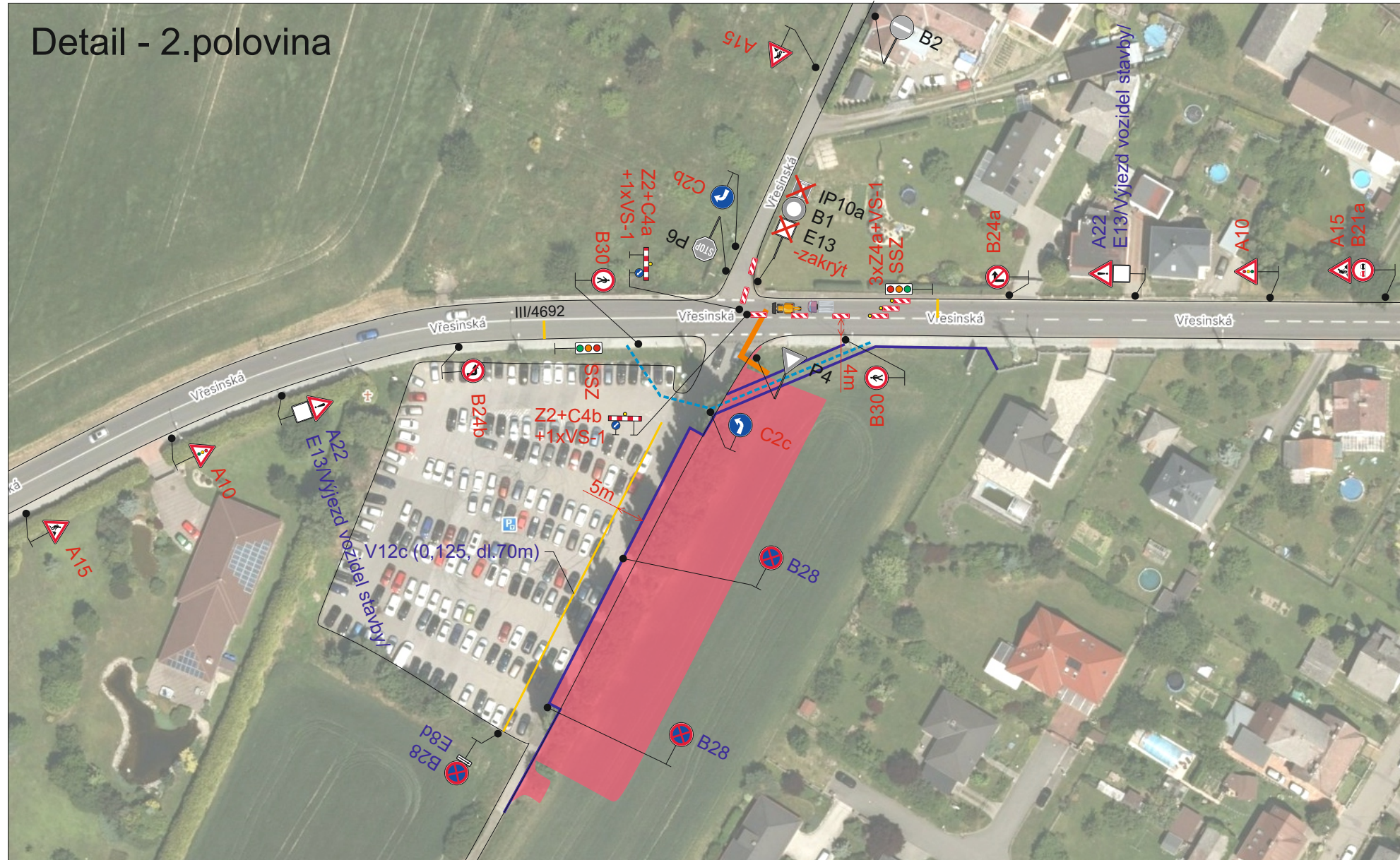
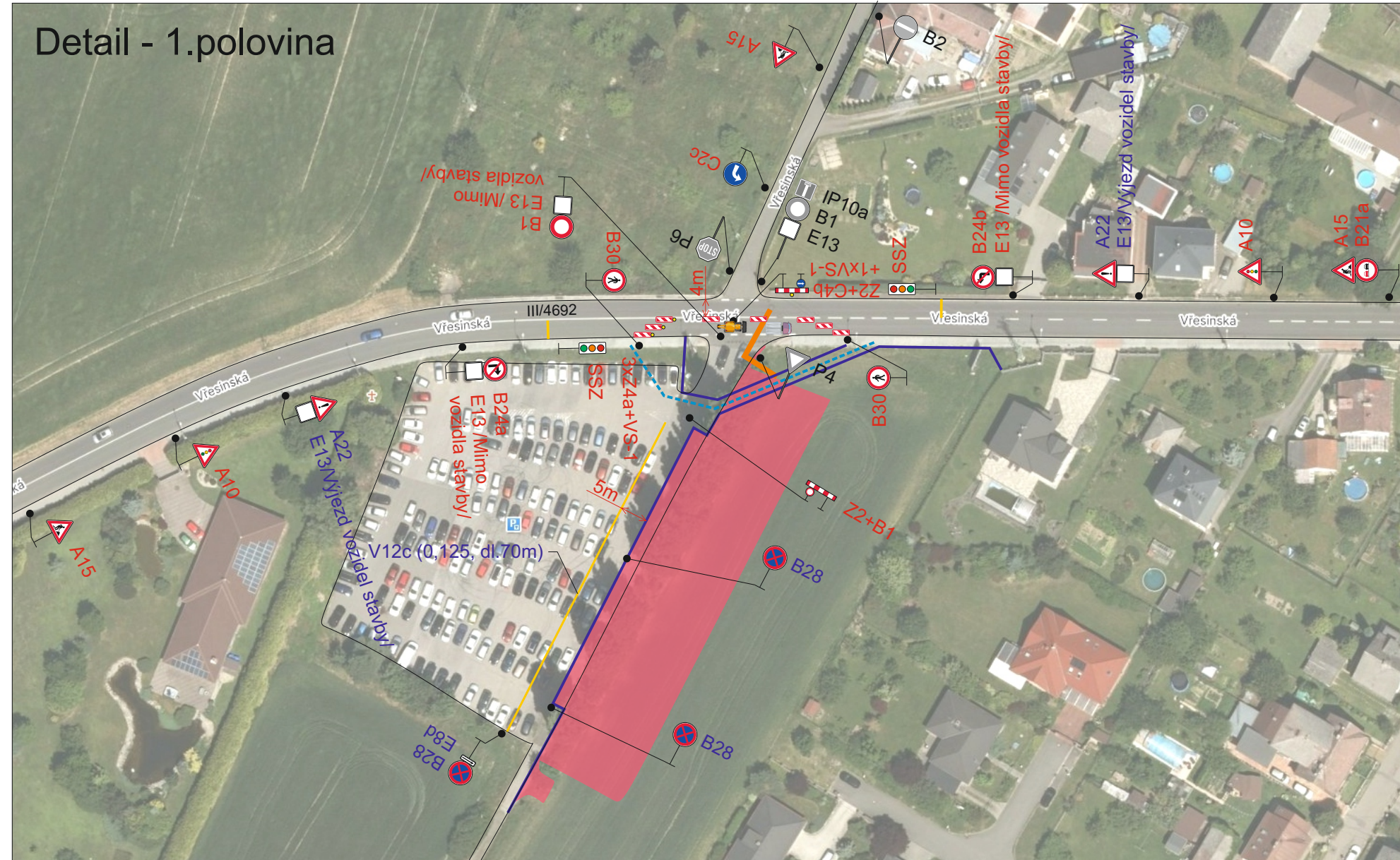
6. ÚMOb Poruba

S žádostí o vystavení této veř. vyhlášky na dobu 15-ti dnů a zaslání potvrzení o době vyvěšení (datovou schránkou) :

7. MMO, odbor vnitřních věcí, odd. SIS -zde

por. Bc.
Lukáš
Zajac

Digitálně
podepsal por. Bc.
Lukáš Zajac
Datum: 2026.05.20
07:57:30 +02'00'



POLICIE ČR
Městské ředitelství
Dopravní inspektorát
Výstavní 6, 55
703 40 Ostrava-Vřesovice

Odsouhlaseno dne: 05-05-2026
pod č.j.: KRPT-1197-227/EJ-2025-070706
Vedoucí DI MŘ PČR Ostrava

Platnost omezena:
do: 5/2027 podpis: [redacted]

las dle § 77/26 zák.
25/6c z.s z.

DI MŘ PČR Ostrava s předloženým návrhem souhlasí, neboť odpovídá obecným požadavkům BESIP
Stanovisko je platné pro odsouhlasených příloh.

- Legenda:
- P4 Trvalé dopravní značení
 - A22 Stávající přechodné dopravní značení
 - B28 Nové přechodné dopravní značení
 - Novostavba RD
 - Stavební oplotení
 - Koridor pro chodce - v místě zeleně bude položena geotextilie a povrch bude zpevněn kamenivem
 - Výkop (přípojka vody a kanalizace)

Trvalé dopravní značení, které bude v rozporu s přechodným dopravním značením, bude dočasně zneplatněno.

Vypracoval: Bc. Martin Bodlák	Datum: 5.11.2025	SEKNE SEKNE, spol. s r.o. Hamerská 12, 772 00 Olomouc DIČ: CZ62363701 tel./fax: 585 311 867
Novostavba RD v k.ú. Poruba včetně komunikace a inženýrských sítí		
Název objektu: Příloha: Napojení kanalizace	Formát: 4xA4	Č. výkresu: 3
		Č. soupravy: