



1465

Vaše značka:

Ze dne:

Rozdělovník

Č. j.: SMO/347321/26/OD/pro

Sp. zn.: S-SMO/293696/26/OD/4

Vyřizuje: Ing. Tomáš Procházka

Telefon: 599 442 390

E-mail: tomas.prochazka@ostrava.cz

Datum: 19.5.2026

Magistrát města Ostravy odbor vnitřních věcí	
pisemnost ev. č.:	1465
vyvěšena dne:	19-05-2026
sňata dne:	
za správnost:	Zuzana Pyš Andrášová
souběžně zveřejněna na internetu	

## VEŘEJNÁ VYHLÁŠKA

**Most na Karolině, 2. etapa, nový most vč. okružních kříž., Moravská a Slezská Ostrava**

### *Opatření obecné povahy*

podle §§171-173 zákona č. 500/2004 Sb. správní řád, ve znění pozdějších předpisů a podle §77, odst. 5, zákona č. 361/2000 Sb. o provozu na pozemních komunikacích a změnách některých zákonů (zákon o silničním provozu), ve znění pozdějších předpisů

### **Příkaz o dopravním značení (dočasném)**

I.

Magistrát města Ostravy – odbor dopravy jako drážní správní úřad (dále jen „drážní správní úřad“) příslušný podle ustanovení § 54 odst. 2 a § 57 odst. 2 a 3 zákona č. 266/1994 Sb., o dráhách, ve znění pozdějších předpisů (dále jen „zákon o dráhách“), podle ustanovení § 77 odst. 1 písm. d) zákona č. 361/2000 Sb., o provozu na pozemních komunikacích a o změnách některých zákonů, v platném znění, **stanoví** užití dopravní značky č. **A 32b – „Výstražný kříž pro železniční přejezd vícekolejný“**, a to v počtu 2 kusů u přechodu přes dráhu tramvajovou na komunikaci v areálu výstaviště Černá louka v místě tramvajové zastávky „Výstaviště“ a

II.

Odbor dopravy Magistrátu města Ostravy podle §124, odst. 6, zákona č. 361/2000 Sb. ve znění pozdějších předpisů věcně příslušný a podle §2, zákona č. 314/2002 Sb. a §19, vyhlášky č. 388/2002 Sb. místně příslušný úřad obce s rozšířenou působností **stanoví** pro silnice II.-III. tř. a pro místní komunikace I.-II. tř. ve svém územním obvodu ve smyslu §77, zákona č. 361/2000 Sb. ve znění pozdějších předpisů, se souhlasem DI MŘ Policie ČR Ostrava č.j. KRPT-3125-37/ČJ-2026-070706 přechodnou úpravu silničního provozu takto:



Příkaz o dopravním značení č.

**7077 / 26**

**Celá síť**

**Společné podmínky příkazu:**

1. Příkaz bude proveden podle ověřených příloh: **Most Na Karolině, Přečhodné dopravní značení (výkr. č. 4, 5, 6, 7, zprac. SEKNE, spol. s.r.o., 21.4.2026, formáty 18A4 + 6A4 + 18A4 + 6A4).**
2. Po uplynutí doby stanovené v bodě č. 6 příkazu bude dopr. značení a zařízení včetně změn v této souvislosti vyvolaných uvedeno do původ. stavu.
3. Dopravní značení a zařízení užitá podle tohoto příkazu musí splňovat ustanovení §62, odst. 6, zákona č. 361/2000 Sb. ve znění pozdějších předpisů, musí být v souladu se zásadami pro jeho provádění a umístování, musí být celoreflexní a lze použít výhradně dopravní značky a zařízení schválené k užívání na pozem. komunikacích Ministerstvem dopravy a spojů ČR.
4. Značení instalované podle příkazu s výjimkou změn stávajících značek bude provedeno přenosným svislým dopravním značením na červenobíle pruhovaných nosičích, bude respektovat průjezdný (průchozí) profil a rovněž respektovat práva vlastníků objektů a nemovitostí na silničním pozemku i mimo něj. Bude rovněž staticky zabezpečeno a samotné nesmí tvořit překážku sil. prov.
5. Dopravní značení na silnicích II.-III. tř. a místních komunikacích I. a II. tř. dle tohoto příkazu bude realizováno výhradně až po převzetí dotčeného úseku komunikace k realizaci od vlastníka, resp. od jejího správce, po uvedení do původního stavu bude zajištěno předání zpět vlastníkovi (správci).
6. Termín realizace: **25. 5. 2026 - 12. 6. 2026 .....2. etapa, 1. fáze (výkr. příl. č. 4, 5)**  
**13. 6. 2026 - 21. 12. 2026 .....2. etapa, 2. fáze (výkr. příl. č. 6, 7)**  
*Pokud opatření nenabude účinnosti do uvedeného data zahájení realizace, platí přednostně pro zahájení realizace pozdější datum nabytí účinnosti. Datum ukončení realizace se vlivem toho neprodlužuje!*
7. Po dobu uvedenou v bodě č. 6 bude dopravní značení a zařízení udržováno ve stavu odpovídajícím tomuto příkazu a platným zásadám pro jeho provádění a po tuto dobu musí být současně osazeny dopravní značky a zařízení dle stanovení jiných úřadů (vlastníků) na těch navazujících pozemních komunikacích, kde to příslušnost daná §77, zák. č. 361/2000 Sb. popř. dalšími předpisy vyžaduje a kde to vyplývá z přílohy.
8. Pro termín dle podm. č. 6 (po nabytí účinnosti) platí přednostně povolení ÚMOB Moravská Ostrava a Přívoz a povolení odboru dopravy MMO jako příslušných silničních správ. úřadů vydaná podle §24, zákona č. 13/1997 Sb. ve znění pozdějších předpisů pro uzavírku účelové komunikace Na Karolině, resp. silničních ramp sil. II/477 Frydecké, na základě samostatně podané žádosti. Bez pravomocného povolení k uzavírkám není přípustné přechodnou úpravu sil. provozu použít.
9. Po dobu zde stanovené úpravy zajistí odpovědná osoba úpravu řízení křižovatek a přechodů pro chodce ul. 28. října x ul. Nádražní a x ul. Poděbradova, ul. Českobratrská v úseku Hornopolní (včetně) – Sokolská tř. (včetně), ul. Bohumínská x ul. Těšínská a x ul. 28. října světelným signalizačním zařízením (SSZ) tak, jak k samostatně podané žádosti doplněné přepočtem programu řízení v novém zátěžovém stavu (po dobu uzavírky ul. na Karolině) stanoví odpovědné osobě příslušný úřad podle zákona č. 361/2000 Sb. ve znění pozdějších předpisů.
10. K zahájení zde stanovené úpravy se ukončuje přech. úprava stanovená opatřením odboru dopravy MMO č. 7003/26 ze dne 6.3.2026 stejné odpovědné osobě.

Za splnění podmínek tohoto příkazu zodpovídá:

**právnícká osoba FIRESTA-Fišer, rekonstrukce, stavby a.s. se sídlem Mlýnská 388/68, Trnité, 602 00 Brno, IČ: 25317628, prostřednictvím právnícké osoby SEKNE, spol. s.r.o., se sídlem Hamerská 12, 772 00 Olomouc, IČ: 62363701, odpovědný pracovník: Ing. Martin Bortlík (Firesta), tel. 724 174 815, Bc. Martin Bodlák (SEKNE), tel. 607 571 742.**



Poučení:

Při nedodržení podmínek příkazu může být na základě ustanovení §42 a, b, zákona č. 13/1997 Sb., o pozemních komunikacích, ve znění pozdějších předpisů, postupováno vůči odpovědné osobě výzvou osoby pověřené výkonem státního dozoru a při zjištěném neplnění povinností daných uvedeným zákonem i uložení sankce silničním správním úřadem.. Tento příkaz o dopravním značení nenahrazuje povolení silničního správního orgánu k užívání komunikace jiným než obvyklým způsobem podle §25, zákona č. 13/1997 Sb., ve znění pozdějších předpisů, anebo k uzavírce podle §24 téhož zákona. Pokud výsledkem řízení ve věci uvedených povolení je odlišná organizace dopravy než odpovídá tomuto příkazu, jiná omezení sil. provozu a podobně, musí zodpovědná osoba zajistit změnu příkazu, kterým se značení pro danou akci stanoví, jinak je tento příkaz neplatný a oprávnění z něj vyplývající zanikají. Totéž platí, jestliže úřad (vlastník) příslušný pro navazující pozemní komunikace stanoví přechodnou úpravu v rozporu s tímto příkazem. Tento příkaz dále neřeší úpravy vozovek, přemístění zastávek, problematiku kapacit křižovatek apod., což mohou být faktory jinak ovlivňující zvolenou organizaci dopravy, u které je stanovené dopravní značení jen jednou z podmínek zajištění silničního provozu. Zde stanovená přechodná úprava sil. provozu nenahrazuje dočasné zakázání nebo omezení stání nebo zastavení podle §19a zákona č. 13/1997 Sb. o pozemních komunikacích, ve znění pozdějších předpisů, a neopravňuje k odstranění silničního vozidla z pozemní komunikace ve smyslu §19b téhož zákona.

Odbor dopravy Magistrátu města Ostravy si vyhrazuje právo tento příkaz změnit, doplnit nebo zrušit.

Odůvodnění:

Na žádost společnosti FIRESTA-Fišer, rekonstrukce, stavby a.s. se sídlem Mlýnská 388/68, Trnitá, 602 00 Brno, IČ: 25317628, podanou prostřednictvím právnické osoby SEKNE, spol. s.r.o., se sídlem Hamerská 12, 772 00 Olomouc, IČ: 62363701, se projednává návrh na dopravní označení 2. etapy stavebních prací na rekonstrukci mostu býv. ev. č. 4793-4 v ul. Na Karolině přes řeku Ostravici v Ostravě. Během 1. etapy prací, která zahrnovala demolici starého mostu, byl uzavřen sil. provoz výhradně na mostě, v projednávané 2. etapě však stavba nárokuje uzavření jak úseku před mostem na Moravské straně řeky Ostravice, tak úseku před mostem vč. ramp mimoúrovňové křižovatky se sil. II/477 na Slezské straně Ostravice. V MÚK s ul. Frýdeckou bude probíhat výstavba nových okružních křižovatek na rampách, sil. provoz na samotné sil. II/477 Frýdecké bude nepřerušeno. Zatímco stanovení přechodné úpravy v ul. Na Karolině, která je momentálně veřejně přístupnou účelovou komunikací (bývalá sil. III/4793) přísluší ÚMOB Moravská Ostrava a Přívoz, objízdné trasy jsou dopravně značeny po komunikacích s příslušností Magistrátu města Ostravy a jsou předmětem tohoto opatření. Dále je předmětem i dopravní označení uzavírky silničních ramp II/4777 Frýdecké a úprava organizace sil. provozu na křižovatce ul. Českobratrské s JV rampou z ul. Bohumínské, kde je na estakádě nadále ponecháno snížení počtu jízdních pruhů na jeden ve prospěch plynulého připojení vozidel odbočujících doleva z rampy směrem do centra, tzn. po objízdné trase. Vzhledem k uzavření ul. Na Karolině vč. křižovatky s ul. Montánní v 2. fázi projednávané 2. etapy prací, musí být převedena náhradní trasa pro cyklisty do nové stopy, a to s využitím místních a účelových komunikací v zástavbě Nové Karoliny. Úpravu si vyžádá očekávaná intenzita na objízdné trase ve stejných intencích jako u první etapy. Z důvodu převedení značného množství intenzit a změnu zatížení vjezdů do některých křižovatek zejména v centru Ostravy, se proto v podm. č. 9 i nyní stanoví povinnost zajistit úpravu programů řízení SSZ těchto křižovatek. Jejich seznam vyplývá z posouzení provedení na objednávku investora stavby (Statutární město Ostrava) správcem komunikací – Ostravskými komunikacemi, a.s. O skutečném umožnění uzavírky a o objízdných trasách vč. podmínek pro jejich použití rozhoduje příslušný silniční správní úřad podle §24, zákona č. 13/1997 Sb. ve znění pozdějších předpisů, tzn. ÚMOB Moravská Ostrava Přívoz a odbor dopravy MMO. Je také třeba vzít v potaz, že stanovením přechodné úpravy se neposuzuje oprávněnost rozsahu uplatňovaného záboru veřejných komunikací a oprávněnost prováděné stavební činnosti (viz poučení).



V neposlední řadě je v opatření spojen úkon stanovení přechodné úpravy sil. provozu stejným správním úřadem – odborem dopravy MMO - jak podle §77, odst. 1c, zákona č. 361/2000 Sb., o provozu na pozemních komunikacích a o změnách některých zákonů, v platném znění, tak podle §77, odst. 1d téhož zákona. Od MMO jakožto příslušný drážní správní úřad stanoví na žádost stejné odpovědné osoby (žadatele) současně umístění výstražných křížů na místě křížení objízdné trasy s tramvajovou tratí Výstaviště – Hranečnick. Důvodem je, že na rozdíl od obvyklého přecházení chodců přes tram těleso na k tomu uzpůsobeném místě v intravilánu města bude dočasně toto místo užívat i cyklistická doprava, která má stejnou náhradní trasu jako pěší dopravy. Jde o náhradu za uzavřenou smíšenou stezku na pravém břehu řeky Ostravice v úseku pod demolovaným mostem. (viz výkr. č. 5 a 7 v příloze).

Navržené opatření se jeví jako proporcionální při porovnání požadovaného rozsahu dotčení provozu na komunikacích, zejména uzavírky VÚK Na Karolině a silničních ramp II/477, a z toho vyplývajícího označení objízdné trasy, s použitým dopr. značením, vč. některých dopravně organizačních změn vyvolaných navýšením intenzit sil. provozu v centru Ostravy v důsledku zneprůjezdnění jednoho z mála mostů přes řeku mezi Slezskou a Moravskou stranou města. Jestliže by nedošlo k navrženým úpravám organizace sil. provozu, mohla by být v důsledku očekávané zhoršené plynulosti sil. provozu v jedné řidičů pod tlakem ohrožena i bezpečnost účastníků sil. provozu, v každém případě by pak byla také zhoršena orientace řidičů v sil. provozu s obdobnými důsledky. V dalších podmínkách stanovené úpravy je garantováno provedení dopr. značení ve shodě se správcem dotčených silnic II. a III. tř., kterým je Správa silnic Moravskoslezského kraje, p. o., a správcem místních komunikací I. a II. tř. v Ostravě, kterým jsou Ostravské komunikace, a.s., a také provedení dopr. značek a zařízení ve shodě s technickými předpisy platnými pro daný obor činnosti na pozemních komunikacích.

V průběhu projednání bylo zjištěno, že navržené a doplněné přechodné opatření v silničním provozu odpovídá nutným potřebám informování všech dotčených účastníků sil. provozu a nutným potřebám zajištění bezpečnosti jejich pohybu po komunikacích v důsledku uzavírky a současně že přechodná úprava je navržena k užití jen v takovém rozsahu a takovým způsobem, jak to nezbytně vyžaduje bezpečnost a plynulost provozu na pozemních komunikacích. Přechodné dopr. značení je navrženo podle vyhl. č. 294/2015 Sb. ve znění pozdějších předpisů, detailní umístění je patrné z výkresových příloh. Projednání s dotčenými orgány, zejména s MR Policie ČR Ostrava, Dopravní inspektorát, se uskutečnilo dne 23.4.2026 s kladným výsledkem.

Příloha:

-situační výkresy dle podmínky č. 1

Rozhodnutí o námitkách:

Podle ustanovení §77, odst. 5, zákona č. 361/2000 Sb. o provozu na pozemních komunikacích a změnách některých zákonů (zákon o silničním provozu), ve znění pozdějších předpisů, nedoručuje příslušný správní úřad návrh opatření obecné povahy a nevyzývá dotčené osoby k podání připomínek nebo námitek.



Poučení o odvolání:

Proti opatření obecné povahy nelze podat opravný prostředek (§173, odst. 2, zákona). Opatření obecné povahy podle §77, odst. 5, zákona č. 361/2000 Sb. o provozu na pozemních komunikacích a změnách některých zákonů (zákon o silničním provozu), ve znění pozdějších předpisů, nabývá účinnosti pátým dnem po vyvěšení.

"otisk úředního razítka"

Ing. Břetislav Glumbík  
vedoucí odboru dopravy

-podepsáno elektronicky-

Rozdělovník:

1. SEKNE, spol. s.r.o., Hamerská 12, 772 00 Olomouc
2. Ostravské komunikace, a.s., Novoveská 25/1266, 709 00 Ostrava
3. MŘ Policie ČR - DI, Výstavní 55, 703 49 Ostrava
4. SMO, ÚMOb Moravská Ostrava a Přívoz
5. SMO, ÚMOb Slezská Ostrava
6. Správa silnic Moravskoslezského kraje, p.o., Úprkova 1, 702 23 Ostrava

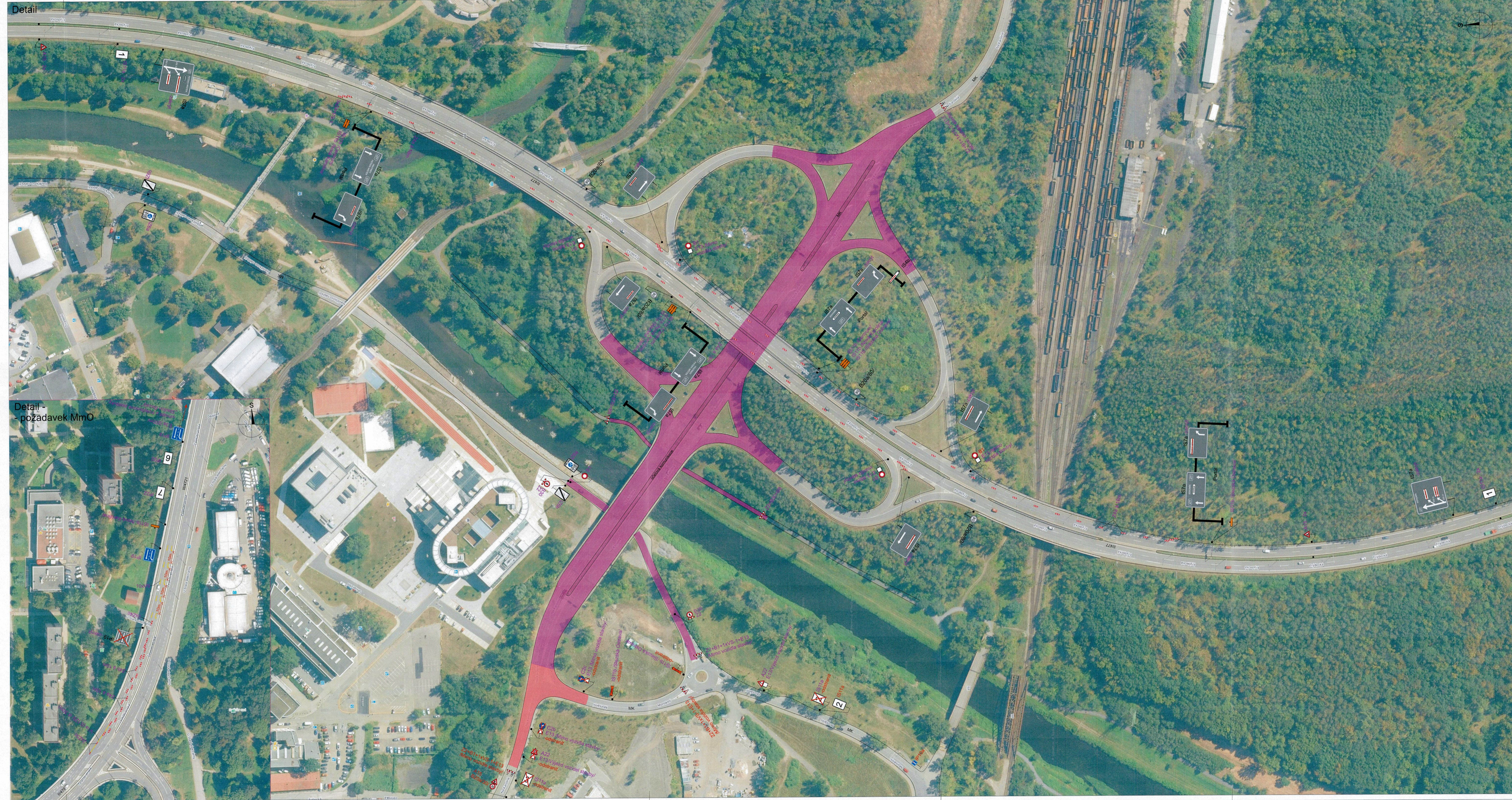
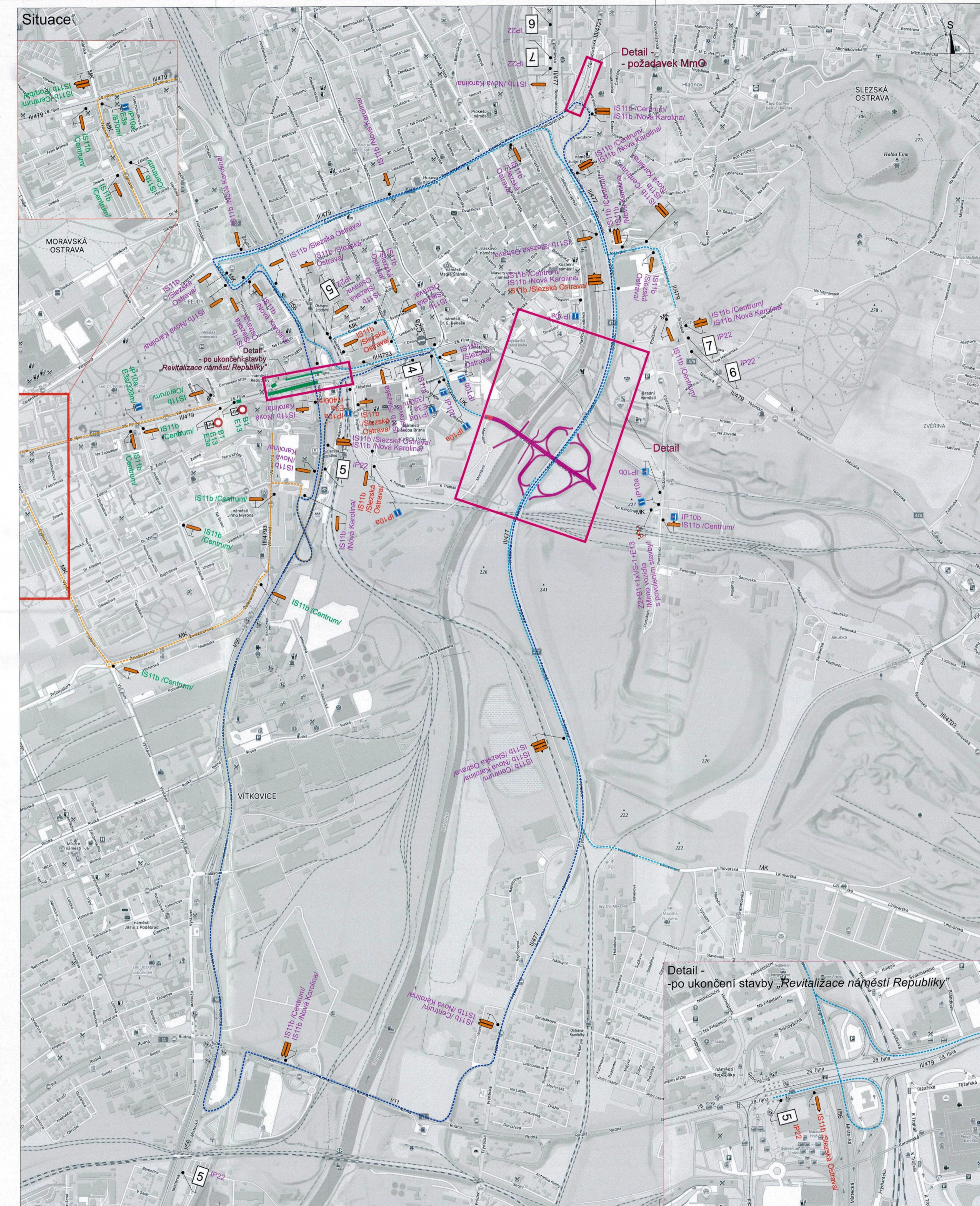
**S žádostí o vystavení této veř. vyhlášky na dobu 15-ti dnů (datovou schránkou) :**

7. ÚMOb Moravská Ostrava a Přívoz
8. ÚMOb Slezská Ostrava

**S žádostí o vystavení této veř. vyhlášky na dobu 15-ti dnů a zaslání potvrzení o době vyvěšení (datovou schránkou) :**

9. MMO, odbor vnitřních věcí, odd. SIS -zde





- |      |      |      |
|------|------|------|
|      |      |      |
| 1 4x | 2    | 2    |
|      |      |      |
| 3    | 4    | 5 4x |
|      |      |      |
| 6 3x | 7 3x |      |

73 11.0

Stanovištní pracovní skupiny ORD při odboru dopravy MmO

SOUHLAS S NAVRŽENÝM DOPRAVNÍM ZNAČENÍM

Slouží jako podklad pro stanovení mírných přečhodných úprav BP

Policie České republiky  
Městská ředitelství policie Ostrava  
Dopravní inspektorát  
Výslah 117/85  
702 00 OSTRAVA  
Osečnická příčka 1  
k.č.j. KPR  
pro potřeby

por Mgr. Lubomír Po

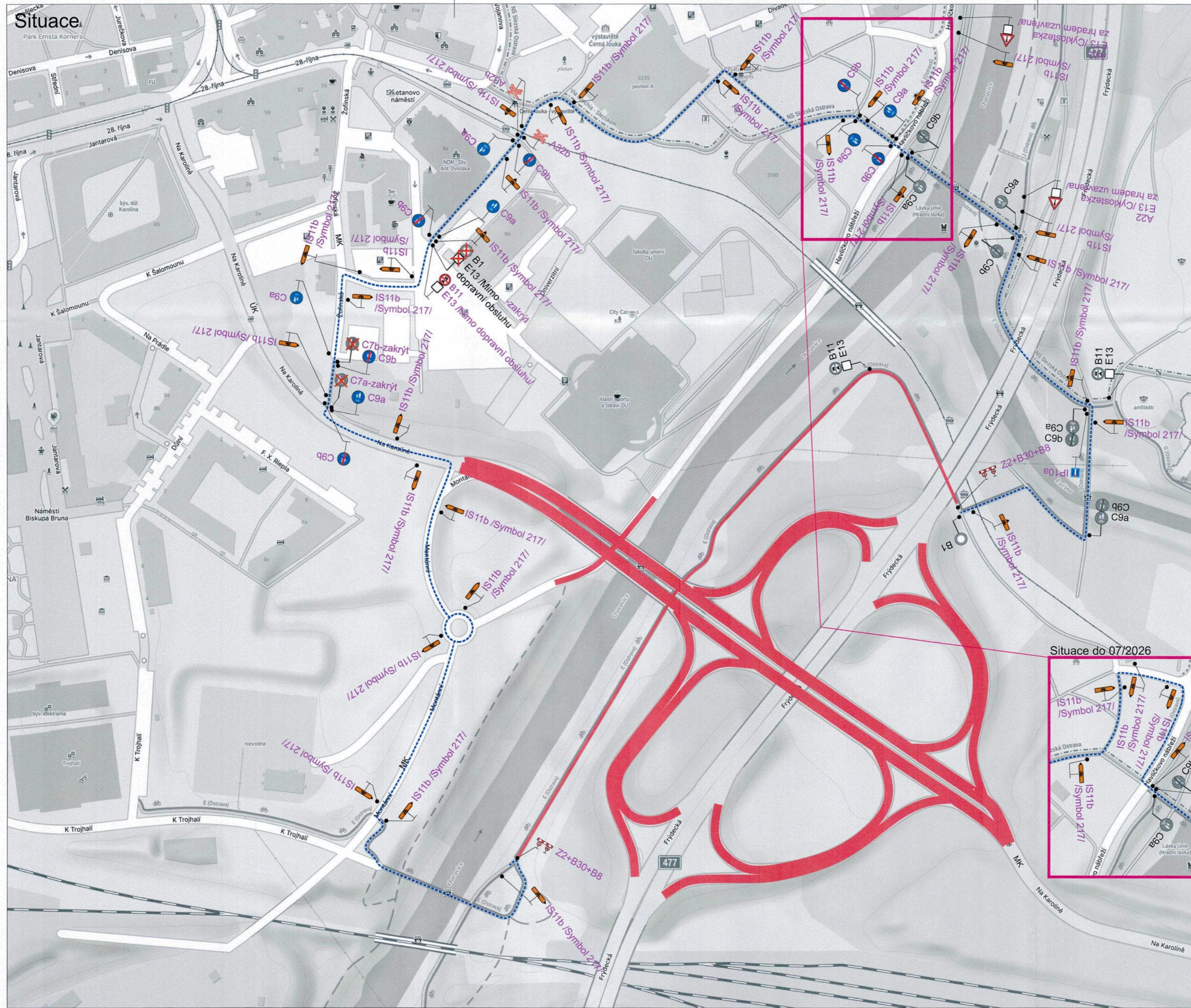
Legenda

- A15 Stávající přečhodné dopravní značení - Revitalizace náměstí Republiky
- A15 Stávající přečhodné dopravní značení - Most Na Karolině
- A15 Nově navržené přečhodné dopravní značení - Revitalizace náměstí Republiky - 2. etapa, 2. fáze
- Stávající uzavřený úsek - Revitalizace náměstí Republiky
- Stávající obchídní trasa směr - Revitalizace náměstí Republiky
- Stávající uzavřený úsek/pracovní místo - Most Na Karolině
- Nově uzavřený úsek/pracovní místo - Most Na Karolině
- Obchídní trasa směr - Centrum
- Obchídní trasa směr - Slezská Ostrava
- Obchídní trasa směr - Most Na Karolině

Trvale dopravní značení, které bude v rozporu s přečhodným dopravním značením, bude dočasně zneplatněno.

Typ: Přečhodné dopravní značení  
Datum: 21.4.2028  
Formát: 18x44  
Č. výkresu: 6  
Č. skupiny: 6

SEKNE  
s.r.o.  
Harmantova 12, 72 00 Olomouc  
DIČ: CZ2263701  
tel./fax: 052 311 807



23-04-2026

Slouží jako podklad pro stanovení

Stanovisko pracovní skupiny ORĐ při odboru dopravy MMO

SOUHLAS S NAVRŽENÝM DOPRAVNÍM ZNAČENÍM

por. Mgr. Lubomír Pokorný

Podatel: por. Mgr. Lubomír Pokorný, DIČ: CZ262363701, Městské ředitelství policie Ostrava, Výstavní 117/65, 703 00 OSTRAVA, Odsouhlaseno příloha k č. j. KRPT-125-57/23-2026-070701 pro potřeby: 425/6/23; 24/22 z. 10/19/24

Situace do 07/2026



de SS7SK Zidulak

STA

é doprav

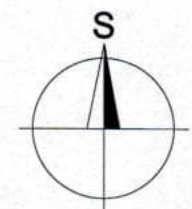
ající přechodné dopravní značení

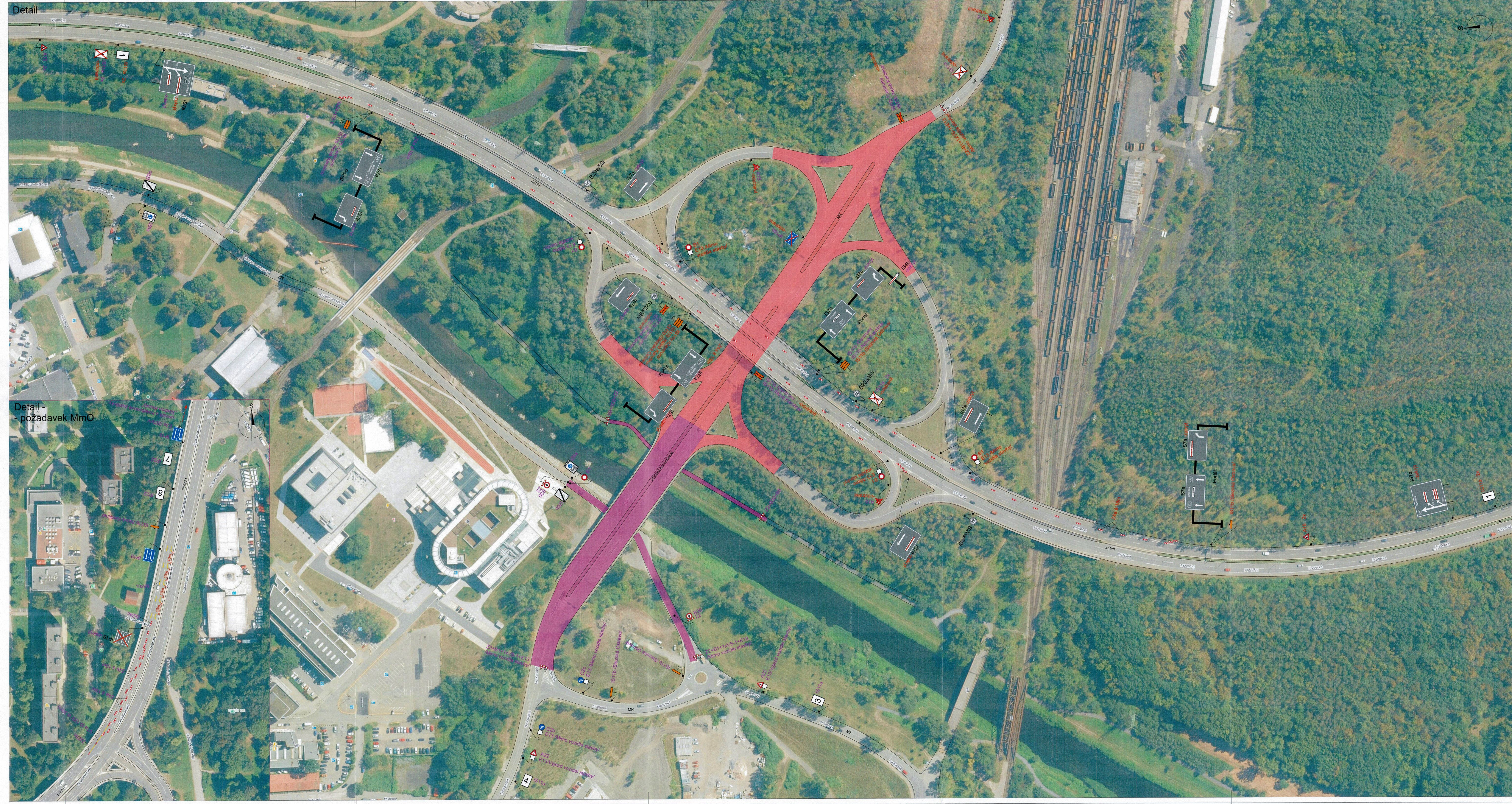
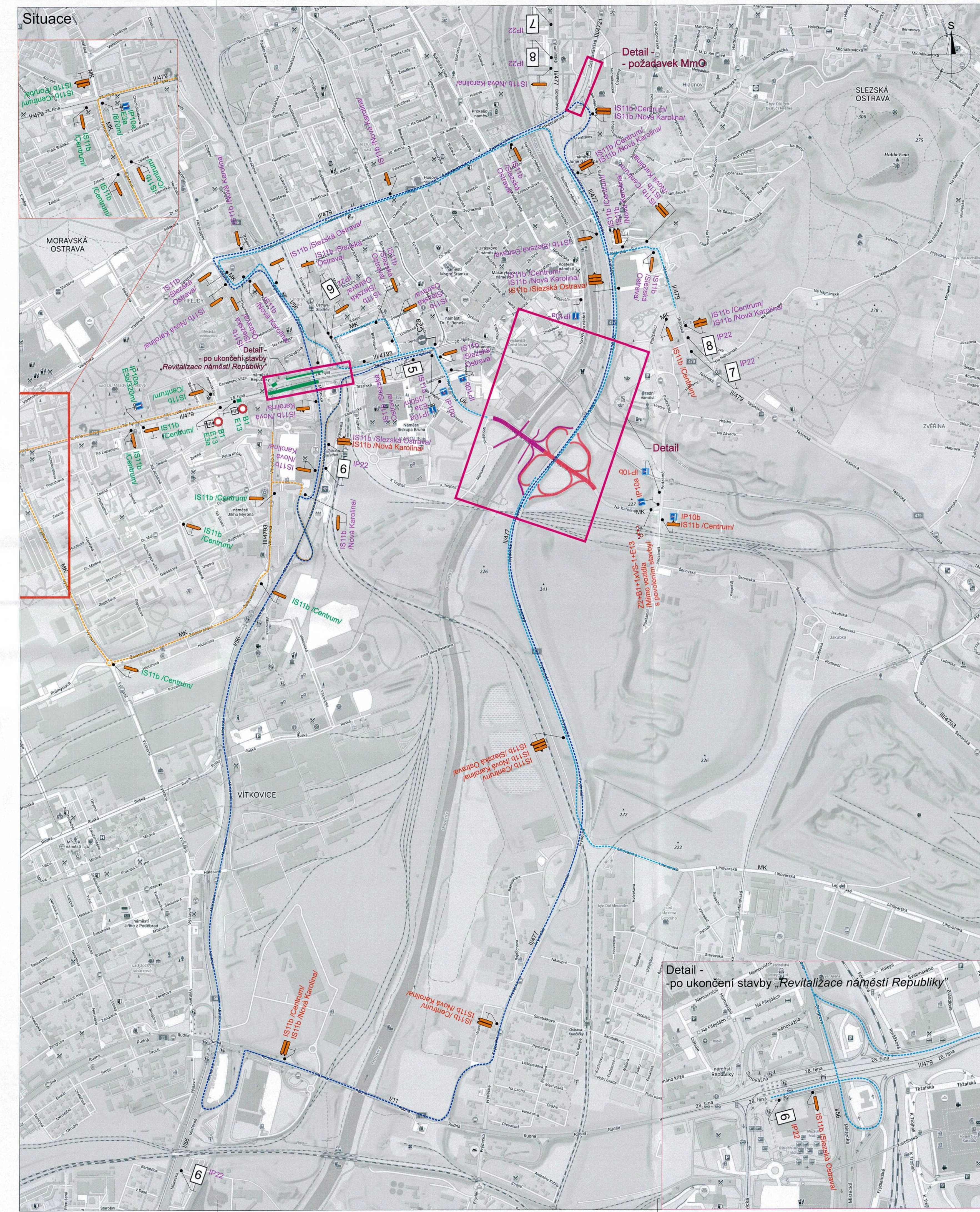
řvený úsek

Objízdná trasa pro cyklisty

Trvalé dopravní značení, které bude v rozporu s přechodným dopravním značením, bude dočasně zneplatněno.

Vypracoval: <b>Bc. Martin Bodlák</b>	Datum: 21.4.2026	<b>SEKNE</b> SEKNE, spol. s r.o. Hamerská 12, 772 00 Olomouc DIČ: CZ262363701 tel./fax: 585 311 867
Název akce: <b>Most Na Karolině</b>		
Název objektu: <b>Přechodné dopravní značení</b>	Formát: 6xA4	Č. výkresu: 5
Příloha: 2.etapa, 1.fáze - uzavírka cyklostezky		Č. soupavy: 5





23-01-2023

Stanovisko pracovní skupiny  
ORD při odboru dopravy MČO

SOUHLAS S NAVRŽENÝM  
DOPRAVNÍM ZNAČENÍM

Stoují jako podklad  
pro stanovení  
místní / územní

STATUTÁRNÍ  
MĚSTSKÝ ÚŘAD  
MORAVSKÁ OSTRAVA  
Policie ČR  
Městská policie  
Dopravní inspekce  
Vojšvická 11  
705 02 OSTRAVA  
Odbor inženýringu  
K. S. J. KOPČEK

23. srpna 2023

- Legenda:
- C2a Trvalé dopravní značení
  - A15 Stávající přechodné dopravní značení Stavba „Revitalizace náměstí Republiky“
  - A15 Stávající přechodné dopravní značení Stavba „Most Na Karolíně“ - 1. etapa
  - A15 Nově navržené přechodné dopravní značení Stavba „Most Na Karolíně“ - 2. etapa, 1. fáze
  - Stávající uzavřený úsek Stavba „Revitalizace náměstí Republiky“
  - Stávající objíždná trasa směr Stavba „Revitalizace náměstí Republiky“
  - Stávající uzavřený úsek/pracovní místo Stavba „Most Na Karolíně“
  - Nově uzavřený úsek/pracovní místo Stavba „Most Na Karolíně“
  - Objíždná trasa směr „Centrum“ Stavba „Most Na Karolíně“
  - Objíždná trasa směr „Slezská Ostrava“ Stavba „Most Na Karolíně“

Trvalé dopravní značení, které bude v rozporu s přechodným dopravním značením, bude dočasně zneplatněno.

Datum: 21.4.2026  
Název akce: Most Na Karolíně  
Forma: 2. etapa, 1. fáze  
1Bx4A  
4  
SEKNE, spol. s r.o.  
Hrabůvka 12, 720 02 Olomouc  
IČO: 252085791  
tel. fax: 585 311 987