

Severomoravské vodovody
a kanalizace Ostrava a.s.
se sídlem 28. října 1235/169,
Mariánské Hory, 709 00 Ostrava

Jiří Fajkus
Dr. Vančury 352
73801 Frýdek-Místek

Značka: 9773/V005133/2026/SZ
ID stavby: 043288

Ostrava, dne: 2.3.2026

Věc: **Novostavba RD vč. příslušenství p.č. 192/46 k.ú. Horní Datyně obec Vratimov včetně sjezdu**

Stanovisko k povolení záměru (slouží zároveň jako stanovisko k povolení stavby dle stavebního zákona ve znění platném k 30.6.2024 a jako stanovisko k realizaci stavby, případně záměru)

Investor: Bc. Nikol Černá DIS

Stanovisko k existenci sítí (ke stavebnímu záměru) k výše uvedené stavbě bylo vydáno dne 27.10.2025 pod zn.: 9773/V026979/2025/SZ.

Popis stavby:

Jedná se o novostavbu jednopodlažního nepodsklepeného rodinného domu půdorysného tvaru písmene „L“ o základních rozměrech 18,5x16,0 m a zastavěné ploše 282,44 m².

Součástí stavby rodinného domu je přípojka vody, splašková kanalizace se žumpou, dešťová kanalizace se vsakovacím systémem, venkovní rozvod elektra, tepelné čerpadlo, plot, sjezd a zpevněné plochy (z betonové zámkové dlažby).

Potřeba vody:

Průměrná denní potřeba vody	0,02 m ³ /den
Maximální denní potřeba vody	0,28 m ³ /den
Maximální hodinová potřeba vody	0,021 m ³ /hod
Průměrná roční potřeba vody	72 m ³ /rok

Stanovisko k umístění:

Realizací výše uvedených stavby na pozemku parc. č. 192/46 k.ú. Horní Datyně nedojde ke střetu s vodohospodářským zařízením v majetku, příp. v provozování SmVaK Ostrava a.s.

Stavbou přípojek inženýrských sítí k navrženému objektu a staveb souvisejících je **nutné respektovat** vodohospodářské zařízení v majetku, v provozování SmVaK Ostrava a.s., a to **splaškovou kanalizaci DN 250 PP stoka AA12 a vodovodní řady DN 100 PVC, DN 80 PVC a DN 50 PE** – viz orientační zákres v mapové příloze (dále jen „v provozování SmVaK Ostrava a.s.“). Požadujeme respektovat tato zařízení – viz Podmínky týkající se umístění a přípravy stavby.

Zákres dotčených zařízení v provozování SmVaK Ostrava a.s. je pouze orientační. Pokud z přiloženého zákresu vyplývá, že realizací výše uvedené stavby dojde k dotčení zařízení v provozování SmVaK Ostrava a.s., požadujeme před zahájením projekčních prací požádat o vytyčení zařízení v provozování SmVaK Ostrava a.s.

Vytyčení provede na základě objednávky příslušné provozní středisko. **Objednávku vytyčení je nutno provést přes zákaznickou linku SmVaK Ostrava a.s. tel.: 800 292 400** (pracovní dny 7:30 – 17:00).

Dále upozorňujeme, že v předmětné lokalitě se nachází stávající vodovodní, kanalizační přípojky, které nejsou v majetku, ani v provozování SmVaK Ostrava a.s. - tyto přípojky nutno respektovat. Zákres těchto přípojek je pouze orientační, za účelem získání informace o přesné poloze těchto přípojek (příp. o jejich hloubce uložení) nutno kontaktovat jejich vlastníka.

Značka: 9773/V005133/2026/SZ

S předloženým návrhem řešení **souhlasíme**, za dodržení níže uvedených podmínek.

Podmínky týkající se realizace stavby:

Při provádění prací, jimiž mohou být dotčena zařízení v provozování SmVaK Ostrava a.s., je stavebník povinen učinit veškerá opatření tak, aby nedošlo k poškození tohoto zařízení a splnit následující podmínky:

- Před zahájením zemních prací je stavebník – investor povinen zabezpečit vytyčení zařízení v provozování SmVaK Ostrava a.s., s vytyčením prokazatelně seznámit pracovníky, kteří budou práce provádět (kontakt viz výše).
- Zemní práce do vzdálenosti 1 m od okraje zařízení v provozování SmVaK Ostrava a.s. budou prováděny ručním výkopem se zvýšenou opatrností tak, aby nedošlo k poškození našich vedení a zařízení. V případě obnažení potrubí bude toto zabezpečeno před poškozením a bude přizván zástupce SmVaK Ostrava a.s. (kontakt tel.: 800 292 400) za účelem provedení kontroly obnaženého zařízení. Na místě bude se zástupcem SmVaK Ostrava a.s. dohodnut další postup. V případě zjištění porušení této podmínky, bude stavebník povinen na vyzvání SmVaK Ostrava a.s. opětovně provést obnažení dotčeného zařízení pro provedení dodatečné kontroly.
- U přípojek k liniovým stavbám v místě souběhu se zařízením v provozování SmVaK Ostrava a.s. požadujeme dodržet odstupovou vzdálenost dle zákona č. 274/2001 Sb. v platném znění, viz níže.
- Při křížení se zařízením v provozování SmVaK Ostrava a.s. a také s vodovodní, resp. kanalizační přípojkou, příp. s vnitřním vodovodem, s vnitřní kanalizací dodržet svislou vzdálenost dle ČSN 73 6005 a současně respektovat § 12 zákona č. 274/2001 Sb. o vodovodech a kanalizacích v platném znění.
- Při souběhu s vodovodní, resp. kanalizační přípojkou, příp. s vnitřním vodovodem, s vnitřní kanalizací požadujeme dodržet odstupovou vzdálenost dle ČSN 73 6005 a současně respektovat § 12 zákona č. 274/2001 Sb. o vodovodech a kanalizacích v platném znění.
- V případě, že při souběhu vodovodní a kanalizační přípojky, případně vnitřního vodovodu, vnitřní kanalizace nelze dodržet § 12 zákona č. 274/2001 Sb. v platném znění požadujeme dodržet odstupovou vzdálenost min. 1,5 m (mezi okraji potrubí přípojek, ev. vnitřních vodovodů, vnitřních kanalizací).
- Křížení se zařízením v provozování SmVaK Ostrava a.s. požadujeme provádět kolmo, max. pod úhlem 45 stupňů. Křížení nebude prováděno v místě napojení vodovodních přípojek na vodovodní řad ve vzdálenosti menší než 0,6 m od stávajících ovládacích armatur na vodovodním potrubí (šoupáků, hydrantů, domovních uzavíracích ventilů), kanalizačních šachet. U křížení v místě vodárenských šachet nutno respektovat vzdálenost 1,5 m.
- V místě křížení se zařízením v provozování SmVaK Ostrava a.s. požadujeme přípojky IS uložit do chráničky (ochranné trubky) v šířce ochranného pásma zařízení v provozování SmVaK Ostrava a.s. (viz níže).
- Stavby pevných konstrukcí (včetně umístění pilíře el. rozvaděče, sloupky oplocení, žumpy apod.), stejně jako případnou výsadbu trvalých porostů požadujeme umístit mimo ochranné pásmo vodovodního, resp. kanalizačního potrubí, oplocení na šířku ochranného pásma požadujeme provést rozebratelné a bez podezdívky. Ochranná pásma jsou stanovena § 23 zákona č. 274/2001 Sb. v platném znění o vodovodech a kanalizacích pro veřejnou potřebu a jsou vymezena vodorovnou vzdáleností od vnějšího líce stěny potrubí na každou stranu
 - u vodovodních a kanalizačních řadů do průměru 500 mm včetně - 1,5 m,
 - u vodovodních řadů nebo kanalizačních stok o průměru nad 200 mm, jejichž dno je uloženo v hloubce větší než 2,5 m pod upraveným povrchem, se výše uvedené vzdálenosti zvyšují o 1,0 m od vnějšího líce.
- V rozsahu ochranného pásma našich vedení nebudou zřizovány skládky materiálu, zeminy apod.
- Při úpravě povrchu terénu v ochranném pásmu bude zachováno alespoň minimální krytí vodovodního, resp. kanalizačního potrubí v souladu s ČSN 73 6005 - se snižováním nebo zvyšováním vrstvy zeminy nesouhlasíme. Veškeré poklopy armatur (šoupátkové, hydrantové) a kanalizační poklopy požadujeme upravit do nivelety konečných úprav terénu.
- Před záhozem bude přizván oprávněný zástupce příslušného střediska (kontakt tel.: 800 292 400) ke kontrole místa křížení a místa zásahu do ochranného pásma zařízení v provozování SmVaK Ostrava a.s. Tato kontrola bude zaznamenána ve stavebním deníku. Bez této kontroly nesouhlasíme se zahájením záhozu. Bez písemného dokladu o provedené kontrole zástupcem SmVaK Ostrava a.s. nesouhlasíme s udělením kolaudačního souhlasu, užívání stavby v případě, že předmětná stavba podléhá kolaudaci dle aktuálního znění stavebního zákona.

Značka: 9773/V005133/2026/SZ

- V případě řešení inženýrských sítí nebo přípojek za pomoci protlaku, požadujeme přesnou hloubku uložení vodovodu, resp. kanalizace ověřit ručně kopanou sondou za účasti zástupců SmVaK Ostrava a.s. (kontakt tel.: 800 292 400), které je nutné přizvat také ke kontrole zápichové jámy před zpětným zásypem, pokud došlo během těchto prací k obnažení zařízení v provozování SmVaK Ostrava a.s. O provedených kontrolách bude proveden písemný zápis do stavebního deníku předmětné stavby. Bez uvedených kontrol nebude vydáno stanovisko pro kolaudaci, případně uvedení stavby do trvalého provozu.
- Po dobu stavby budou přístupny ovládací armatury vodovodní sítě (šoupáky, hydranty a ventily na vodovodních přípojkách) a kanalizační poklapy případně zařízení související s kanalizací pro veřejnou potřebu (kanalizační čerpací stanice, odlehčovací komory, čistírny odpadních vod a podobně). Po dobu výstavby musí být také umožněn bezplatný přístup a příjezd odpovídající techniky ke zmiňovanému zařízení.
- Stávající zařízení v provozování SmVaK Ostrava a.s. požadujeme během prací zajistit proti poškození.
- V případě kolize s vodovodní, kanalizační přípojkou nutno respektovat ČSN 75 5411, ČSN 75 6101 a ČSN 73 6005.
- Případné poškození zařízení v provozování SmVaK Ostrava a.s. bude neprodleně oznámeno na poruchovou linku SmVaK Ostrava a.s. s nepřetržitou službou (tel. 800292300).
- Geodetické zaměření stavby v souřadnicovém systému JTSK a výškovém systému Bpv doporučujeme předat našemu oddělení GIS na e-mailovou adresu gis@smvak.cz.
- **Upozorňujeme investora, resp. budoucího vlastníka stavby, že v souladu s příslušnými ustanoveními zákona č. 274/2001 Sb. ve znění pozdějších předpisů, je povinen umožnit vstup zaměstnancům provozovatele stávajícího zařízení, včetně příjezdu potřebné mechanizace na pozemky, na nichž nebo pod nimiž se nachází vodovody či kanalizace včetně jejich příslušenství, a to za účelem zajištění jejich řádného provozování, údržby a provádění oprav.**

Vodovodní přípojka:

V předložené projektové dokumentaci je řešeno:

- 1) napojení přípojky na vodovod DN 100 PVC,
- 2) délka přípojky 19,27 m,
- 3) vodovodní přípojka bude uložena na pozemcích parc. č. 190/28, 192/46, k.ú. Horní Datyně,
- 4) materiál PE 100 RC,
- 5) profil přípojky DN 25,
- 6) vodoměrná sestava bude umístěna v RD v místnosti č. 1.08 – garáž 2,
- 7) **napojení přípojky na vodovodní řad na pozemku parc. č. 190/28 k. ú. Horní Datyně**
- 8) navržená stavba bude mít do 2 NP včetně.

Připomínky k předložené dokumentaci:

Při realizaci stavby požadujeme respektovat:

- Vodoměrná sestava musí být volně přístupná. Vodoměr musí být snadno přístupný pro čtení údajů pro fakturaci vodného, pro montáž, údržbu, demontáž a pro rozebrání mechanismu v místě užívání.
- Vodoměr nutno zabezpečit proti poškození, především proti mrazu a také vysokou teplotou vody a okolního vzduchu.

Informace pro investora k provádění:

- **Napojení přípojky je řešeno na vodovod DN 100 PVC v majetku SmVaK Ostrava a.s.**
- **Investor před zahájením realizace stavby přípojky vody doručí na příslušné zákaznické centrum tyto náležitosti:**
 - řádně vyplněnou žádost o povolení zřízení vodovodní přípojky (viz příloha),
 - kopii výpisu z katastru nemovitostí,
 - kopii snímku z katastru nemovitostí,
 - souhlasy vlastníků pozemků (FO, PO a osob oprávněných za ně jednat), s umístěním a realizací vodovodní přípojky v jejich pozemcích.

Podmínky týkající se realizace stavby vodovodní přípojky:

- Před zahájením zemních prací je stavebník – investor povinen zabezpečit vytyčení zařízení v provozování SmVaK Ostrava a.s., s vytyčením prokazatelně seznámit pracovníky, kteří budou práce

Značka: 9773/V005133/2026/SZ

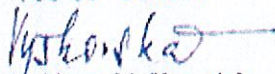
- provádět (kontakt viz výše). Investor bude kontaktován pracovníky střediska vodovodních sítí za účelem sjednání termínu vytyčení stávajícího potrubí. Po vytyčení vodovodu předají naši pracovníci investorovi kontakt na příslušné zásahové středisko, které bude provádět vodovodní přípojku, se kterým si investor dohodne termín realizace a další detaily. Zahájení výkopových prací doporučujeme až na základě této dohody!
- Při realizaci požadujeme respektovat výše uvedené připomínky k projektové dokumentaci.
 - **Upozorňujeme investora, že napojení na vodovod pro veřejnou potřebu je vysoce odbornou prací a zároveň zásahem do vodohospodářských sítí, provozovaných ve veřejném zájmu, které vlastní, provozuje a za jejich technický stav jsou odpovědné SmVaK Ostrava a.s., a proto vlastní napojení, budou provádět výhradně zaměstnanci SmVaK Ostrava a.s. na základě objednávky vystavené žadatelem ve fázi realizace stavby vodovodní přípojky. Materiál na odbočení přípojek a uzávěr vodovodní přípojky (navrtávací pas, uzávěr vodovodní přípojky, zemní zákopová souprava, poklop a betonový podklad) je dodávkou SmVaK Ostrava a.s. Realizaci celé vodovodní přípojky (od místa napojení pro nemovitost), je možno zajistit na základě objednávky u SmVaK Ostrava a.s. (dodávka materiálu a montáž)..Zemní práce zajistí investor. V případě, že dodávku materiálu a montáž přípojky (bez napojení na vodovod!) si zajistí investor sám, upozorňujeme, že použité materiály musí odpovídat materiálům schváleným v PD, které jsou v souladu se standardy SmVaK Ostrava a.s. (informace o používaných materiálech v rámci SmVaK Ostrava a.s. jsou přístupné na www.smvak.cz v sekci Dodavatelé).**
 - Upozorňujeme investora, že výkopové práce musí být provedeny a zabezpečeny dle podmínek uvedených v příloze „Vodovodní přípojky-postup při zřízení“.
 - V případě, že materiál a montáž potrubí vodovodní přípojky od místa napojení po napojenou nemovitost si zajišťuje investor, bude ke kontrole použitého materiálu a kvality provedených prací přizván před záhozem potrubí přípojky a k tlakové zkoušce zástupce provozovatele. Provedená kontrola a její výsledek bude písemně potvrzen zástupcem provozovatele. V případě, že při kontrole bude zjištěno použití materiálů v rozporu se standardy SmVaK Ostrava a.s., nebo že potrubí je zcela, nebo částečně zasypáno, případně bude zjištěn jiný nedostatek, který brání provedení kontroly, bude investorem sjednána náprava (odkrytí potrubí, výměna materiálů za materiály odpovídající standardům SmVaK Ostrava a.s.), nebo bude u místa napojení na vodovodní řad osazena na náklad investora vodoměrná šachta, ve které bude umístěn fakturační vodoměr. Typ šachty a její umístění bude doplněno do projektové dokumentace přípojky a odsouhlaseno s oddělením vyjadřování SmVaK Ostrava a.s.
 - Požadujeme, aby dodané materiály na stavbu splňovaly požadavky dané zákonem č. 258/2000 Sb., vyhláškou č. 409/2005 a vyhláškou č. 37/2001 Sb.
 - Vodovodní přípojka, včetně jejího ochranného pásma nesmí být zastavěná a musí být přístupná pro případné opravy. Na základě ČSN 75 5411 je ochranné pásmo vodovodní přípojky stanoveno 1,5 m od líce stěny potrubí vodovodní přípojky na každou stranu.
 - Zahájit odběr vody je možno až na základě uzavřené smlouvy o dodávce vody.
 - Před záhozem bude přizván oprávněný zástupce příslušného střediska (kontakt tel.: 800 292 400) ke kontrole místa křížení a místa zásahu do ochranného pásma zařízení v provozování SmVaK Ostrava a.s. Tato kontrola bude zaznamenána ve stavebním deníku. Bez této kontroly nesouhlasíme se zahájením záhozu. Bez písemného dokladu o provedené kontrole zástupcem SmVaK Ostrava a.s. nesouhlasíme s udělením kolaudačního souhlasu, užívání stavby v případě, že předmětná stavba podléhá kolaudaci dle aktuálního znění stavebního zákona.
 - Upozorňujeme investora, budoucího odběratele, že vnitřní rozvody vody napojené na novou vodovodní přípojku zřízenou z veřejného vodovodu **nesmí být propojeny** s potrubím užitkové a provozní vody a ani s vodovodním potrubím z jiného zdroje vody, který by mohl ohrozit jakost vody a provoz vodovodního systému.
 - **Upozorňujeme, že je nezbytné získat souhlas vlastníků pozemků dotčených stavbou vodovodní přípojky je-li přípojka umístěna na pozemku jiného vlastníka. Doporučujeme řešit uzavřením smlouvy o zřízení věcného břemene – služebnost inženýrské sítě, eventuálně uzavření smlouvy o zřízení stavby a podmínkách jejího provozu za účelem zajištění přístupu provozovatele a vlastníka vodovodu k vodovodní přípojce a vodoměru. Dále upozorňujeme na nutnost projednání projektové dokumentace přípojky vody s ostatními správci inženýrských sítí. Upozornění uvedené v tomto odstavci platí také pro vodovodní přípojky do 25-ti m délky.**
 - Případné poškození zařízení v provozování SmVaK Ostrava a.s. bude neprodleně oznámeno na poruchovou linku SmVaK Ostrava a.s. s nepřetržitou službou (tel. 800292300).

Značka: 9773/V005133/2026/SZ

- Geodetické zaměření stavby v souřadnicovém systému JTSK a výškovém systému Bpv doporučujeme předat našemu oddělení na e-mailovou adresu gis@smvak.cz.

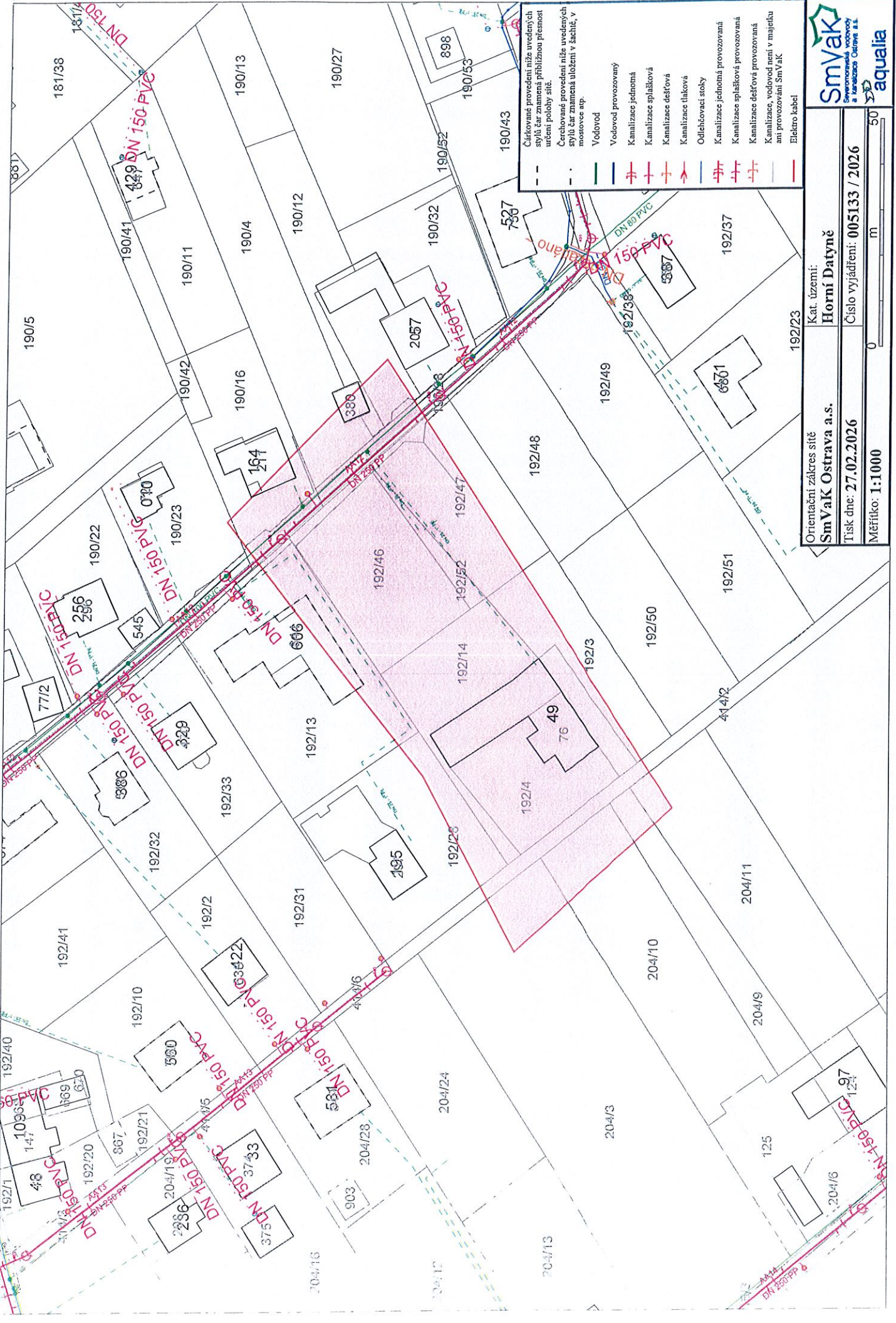
Pokud při dalších jednáních se SmVaK Ostrava a.s. bude investor zastupován třetí osobou, požadujeme, aby nedílnou součástí žádosti o stanovisko byla plná moc, příp. pověření k zastupování.

Platnost tohoto stanoviska je 1 rok.

Severomoravské vodovody
a kanalizace Ostrava a.s.
28. října 1235/169, Mariánské Hory,
709 00 Ostrava 36

Ing. Hana Vyškovská
teamleader oddělení vyjadřování

Přílohy:

- Orientační zakres zařízení v provozování SmVaK Ostrava a.s.
- Veškeré přílohy naleznete na www.smvak.cz – záložka Zákazníkům/Dokumenty ke stažení



Orientační zakres sítě	Kat. území:
SmVaK Ostrava a.s.	Horní Datyně
Tisk dne: 27.02.2026	Číslo vyjádření: 005133 / 2026
Měřítko: 1:1000	0 m 50



DISTRIBUCE

Jiří Fajkus
Dr. Vančury 352
Frýdek-Místek
738 01 FRÝDEK



D0000000102702251608

NAŠE ZNAČKA
001174479590

MÍSTO ODESLÁNÍ / DNE
Plzeň / 3. 3. 2026

Vyjádření k projektové dokumentaci ke stavbě ve smyslu energetického zákona a příslušných technických norem

Dobrý den,

reagujeme na váš požadavek ze dne 27. 2. 2026 týkající se vydání vyjádření k projektové dokumentaci pro účely povolení záměru.

V zájmovém území k zamýšlené stavbě a/nebo s ní související činnosti na pozemku parcelní číslo 192/46 v katastrálním území Horní Datyně vedené pod názvem „NOVOSTAVBA RODINNÉHO DOMU vč. příslušenství“ se nachází zařízení **nadzemního vedení nízkého napětí 0,4 kV** v našem majetku.

S předloženou projektovou dokumentací souhlasíme.

Platnost tohoto souhlasu je vázána na dodržení následujících podmínek:

- 1) Nadzemní vedení NN (do 1 kV) není chráněno ochranným pásmem, ale technickými normami, zejména PNE 33 3302. Při činnostech prováděných v jeho blízkosti (práce v blízkosti) je nutné dodržet vzdálenosti dané ČSN EN 50110-1. Terénními úpravami nesmí dojít ke snížení vzdálenosti vodičů nad zemí pod minimální hranici danou PNE 33 3302.

Nutnou podmínkou je koordinace s právě probíhající výstavbou přípojek NN na základě žádosti č. 4122538217, stavba IV-12-8031523
Nápojení na síť nízkého napětí ČEZ Distribuce, a. s., bude řešeno dle technických podmínek připojení vydaných na základě žádosti o připojení č. 4122538217.
- 2) Podmínkou pro zahájení činnosti v blízkosti zařízení distribuční soustavy, resp. v ochranném pásmu je platné sdělení o existenci zařízení v majetku společnosti ČEZ Distribuce, a. s., pro výše uvedené zájmové území, které získáte prostřednictvím Geoportálu (geoportál.cezdistribuce.cz), při dodržení podmínek uvedených ve sdělení a v tomto vyjádření.
- 3) Místa křížení a souběhy ostatních zařízení a staveb se zařízeními energetickými, komunikačními sítěmi pro elektronickou komunikaci nebo zařízeními technické infrastruktury musí být vyprojektovány a provedeny v souladu s platnými normami a předpisy, zejména s ČSN 33 2000-5-52, ČSN EN 50110-1, ČSN EN 50341-1, ČSN 3 6005, ČSN 33 3320 a PNE 33 0000-6, PNE 33 3301.
- 4) U nadzemního vedení NN (nízkého napětí) budou pro stavby a konstrukce dodrženy odstupové vzdálenosti uvedené v PNE 33 3302 a hranu výkopu doporučujeme při realizaci stavby umístit min. 1 m

ČEZ Distribuce, a. s.

Děčín - Děčín IV-Podmokly, Teplická 874/8, PSČ 405 02 | IČO: 24729035, DIČ: CZ24729035 |
zapsaná v obchodním rejstříku vedeném Krajským soudem v Ústí nad Labem, sp. zn. B 2145 |
bezplatná linka: 800 850 860, e-mail: info@cezdistribuce.cz, www.cezdistribuce.cz |
zasílací adresa: ČEZ Distribuce, a. s., Plzeň, Guldenerova 2577/19, PSČ 326 00

Otočte prosím

od základové části podpěrného bodu.

5. Při realizaci stavby a/nebo provádění související činnosti nesmí dojít v žádném případě k nebezpečnému přiblížení osob, věcí, zařízení nebo mechanismů a strojů k živým částem pod napětím, tj. musí být dodržena minimální vzdálenost 1 m od živých částí zařízení NN, dle PNE 33 0000-6 s vazbou na ČSN EN 50110-1, pokud není větší vzdálenost stanovena v jiném předpisu (např. ČSN ISO 12480-1). V případě, že nebude možné tuto vzdálenost dodržet, je žadatel povinen požádat o vypnutí předmětného elektrického zařízení, případně o dočasné zaizolování vodičů NN.
6. Pracovníci provádějící práce budou prokazatelně poučeni o nebezpečí, které hrozí při nedodržení bezpečnostních předpisů. S ohledem na provádění prací v blízkosti zařízení distribuční soustavy, resp. v ochranném pásmu upozorňujeme na možnost nebezpečných vlivů od elektrického zařízení. Opatření proti těmto vlivům je na straně žadatele, dodavatele prací nebo jimi pověřených osobách. ČEZ Distribuce, a. s., nepřevzme žádnou zodpovědnost za případné škody, které vzniknou následkem poruchy nebo havárie elektrického zařízení za nepředvídaných okolností nebo nedodržení výše uvedených podmínek.
7. Stavbou nebude narušeno stávající uzemnění nadzemního vedení ani statika podpěrných bodů. Nebude-li možné toto dodržet je nutné situaci řešit formou přeložky zařízení distribuční soustavy ve smyslu § 47 zákona č. 458/2000 Sb., v platném znění.
8. Umístěním stavby nesmí dojít ke ztížení přístupu našich pracovníků a pracovníků námi pověřených firem k zařízení v majetku společnosti ČEZ Distribuce, a. s. Při případné úpravě povrchu nesmí dojít ke změně výškové nively země oproti současnému stavu.
9. Musí být dodrženy Podmínky pro práce v ochranných pásmech zařízení, které jsou v platném znění k dispozici na www.cezdistribuce.cz, popř. jsou součástí vydaného sdělení o existenci zařízení v majetku společnosti ČEZ Distribuce, a. s.
10. Toto vyjádření se nevztahuje na zařízení v majetku společností ČEZ ICT Services, a. s., a Telco Pro Services, a. s.
11. Toto vyjádření nenahrazuje souhlas k zajištění příkonu elektrické energie.

Platnost tohoto vyjádření je 1 rok od data vydání.

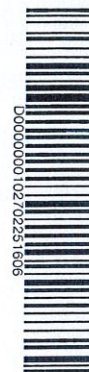
V případě, že nebudou dodrženy stanovené podmínky, vyhrazujeme si právo kdykoli odvolat své souhlasné vyjádření.

S pozdravem



Ing. Vít Grabec
Vedoucí oddělení Regionální péče
ČEZ Distribuce, a. s.

Váš požadavek související s distribucí elektrické energie můžete vyřídit přes Distribuční portál (www.cezdistribuce.cz/dip) nebo mobilní aplikaci PROUD (ke stažení na www.cezdistribuce.cz/proud).





naše značka
5003520207

vyřizuje
Pavla Filipi

e-mail
technici@gasnet.cz

datum
13.03.2026

Jiří Fajkus
Dr. Vančury 352
73801 Frýdek-Místek

Věc:

Novostavba RD p.č. 192/46 k.ú. Horní Datyně vč. příslušenství a sjezdu

K.ú. - p.č.: Horní Datyně

Stavebník: Nikol Černá, Přespolní 606, 73932 Vratimov

Účel stanoviska: Řízení o **povolení stavby**

GasNet, s.r.o., jako provozovatel distribuční soustavy (PDS) a technické infrastruktury (TI), zastoupený GasNet Služby, s.r.o., vydává toto vyjádření:

V ZÁJMOVÉM ÚZEMÍ SE **NACHÁZÍ** TATO PLYNÁRENSKÁ ZAŘÍZENÍ A PLYNOVODNÍ PŘÍPOJKY (dále PZ):

- plynovod STL PE d 63

Poloha a rozsah PZ uvedený v příloze je platný ke dni vydání tohoto vyjádření.

PŘED ZAHÁJENÍM STAVBY BUDE PROVEDENO PŘESNÉ VYTÝČENÍ PZ (<https://dpo.gasnet.cz/zadost-o-vytyceni>) – poskytnutý zákes je pouze ORIENTAČNÍ.

Ochranné pásmo STL plynovodního vedení je v zastavěném území obce 1 m na obě strany od potrubí. Ochranné pásmo slouží k zajištění bezpečného a spolehlivého provozu plynárenského zařízení. V ochranném pásmu plynovodu a přípojek budou veškeré práce prováděny výhradně ručním způsobem. Veškeré stavební práce musí být vykonávány tak, aby v žádném případě nenarušily bezpečný provoz uvedených plynárenských zařízení a plynovodních přípojek.

Při souběhu, křížení inž. sítí a plynovodního vedení požadujeme dodržení ČSN 73 6005, tab. 1 a 2, TPG 702 04, zákon č.458/2000 Sb., případně další předpisy a ČSN související s uvedenou stavbou. Křížení bude kolmé nebo pod úhlem max. 60 st.

Při stavbě nových zpevněných ploch a terénních úprav bude dodržena ČSN 73 6005, tab. B1, nesmí dojít ke změně stávajícího krytí STL plynovodního vedení vč. poklopů armatur.

Zemní práce (konstrukční vrstvy + sanace) nesmí být prováděny v místě stávajícího plynovodního vedení do větší hloubky než 0,4 m nad povrchem stávajícího plynovodního vedení.

Konstrukci vozovky/zpevněné plochy je nutné přizpůsobit reálné hodnotě krytí plynovodního vedení.

Upozorňujeme Vás, že v případě uložení stávajícího plynovodního vedení v zeleném pásmu, může mít toto zařízení snížené krytí.

U drenážního potrubí je nutno dodržet odstupové vzdálenosti dle ČSN 73 6005 vč. změny 3 jako pro stokové sítě a kanalizační přípojky, tzn. souběh 1m, křížení 0,5 m pod plynovodním vedením, v případě, že nelze dodržet ČSN 73 6005, je nutné v místech dotyku s plynovodním vedením drenáž přerušit nebo místo trubky zasypat rýhu jen štěrkem.

V ochranném pásmu STL plynovodního vedení (1 m na každou stranu) nebudou umístovány stavební objekty dle ČSN EN 12007, TPG 70204, odst. 14.5., 14.6., tzn. např. budovy, přístřešky, oplocení (sloupky, podezdívky), opěrné zdi, a dále

GasNet Služby, s.r.o.

Plynárenská 499/1 · Zábřdovice · 602 00 Brno · T 555 90 10 10 · www.gasnet.cz

IČ: 27935311 · DIČ: CZ27935311

Zápis do obchodního rejstříku: Krajský soud v Brně, sp. zn. C 57165, dne 26. 7. 2007

Certificate of incorporation: Regional Court in Brno, ref. number C 57165, on 26th July 2007

Zákaznická linka GasNet 555 90 10 10, info@gasnet.cz, www.gasnet.cz



schodiště, rampa, palisády, propustky, vpusti, ČOV, apod; Plynovodní vedení musí být volně přístupné.

Případné dočasné zařízení staveniště umístit min. 1 m od STL plynovodního vedení.

Pokud bude při realizaci stavby zjištěna nutnost výškové nebo směrové úpravy trasy PZ, bude toto posuzováno jako přeložka. Náklady budou hrazeny investorem stavby. Podrobnosti o procesu jsou dostupné zde: <https://www.gasnet.cz/dalsi-sluzby/pro-stavare-a-projektanty/zmena-trasy-plynovodu>

Současně si vyhrazujeme upřesnění nebo rozšíření našich podmínek při zjištění situace na místě.

Před provedením zášypu výkopu v ochranném pásmu zařízení bude provedena kontrola dodržení podmínek stanovených pro stavební činnosti v ochranném pásmu a kontrola plynárenského zařízení, <https://dpo.gasnet.cz/zadost-o-vytyceni>.

V rozsahu této stavby souhlasíme:

- s povolením a provedením stavby v ochranném a bezpečnostním pásmu PZ dle zákona 283/2021 Sb. ve znění pozdějších předpisů;
- s rozhodnutím o odstranění stavby nebo zařízení dle zákona 283/2021 Sb. ve znění pozdějších předpisů;
- s použitím tohoto vyjádření ve zrychleném řízení dle §184, odst. 2 písm. d) zákona č. 283/2021 Sb. ve znění pozdějších předpisů;

Pokud se toto vyjádření v době své platnosti stane součástí rozhodnutí stavebního úřadu (bude citována naše značka vyjádření), prodlužuje se automaticky jeho platnost o dobu platnosti rozhodnutí stavebního úřadu.

V zájmovém území se mohou nacházet plynárenská zařízení jiných vlastníků či správců, případně i dlouhodobě nefunkční/neprovozovaná plynárenská zařízení bez dostupných informací o jejich poloze a vlastnictví. Plynárenská zařízení a plynovodní přípojky (dále jen PZ) jsou dle ust. § 2925 zákona č. 89/2012 Sb., občanského zákoníku, provozovány jako zařízení zvlášť nebezpečná a z tohoto důvodu jsou chráněna ochranným pásmem dle zákona č.458/2000 Sb. ve znění pozdějších předpisů.

Rozsah ochranného pásma je stanoven v zákoně 458/2000 Sb. ve znění pozdějších předpisů.

Stavební činnosti je možné realizovat pouze při dodržení podmínek stanovených v tomto vyjádření. Nebudou-li tyto podmínky dodrženy, budou stavební činnosti považovány dle § 68 zákona č.458/2000 Sb. ve znění pozdějších předpisů za činnost bez našeho předchozího souhlasu. Při každé změně projektu nebo stavby (zejména trasy navrhovaných inženýrských sítí) je nutné požádat o nové vyjádření k této změně.

Nedodržení podmínek uvedených v tomto vyjádření zakládá odpovědnost stavebníka za vzniklé škody.

Za stavební činnosti se pro účely tohoto vyjádření považují všechny činnosti prováděné v ochranném pásmu PZ (tzn. bezvýkopové technologie a terénní úpravy) a činnosti mimo ochranné pásmo, pokud by takové činnosti mohly ohrozit bezpečnost a spolehlivost PZ (např. trhací práce, sesuvy půdy, vibrace, apod.).

Případné zřizování staveniště, skladování materiálů, stavebních strojů apod. bude realizováno mimo ochranné pásmo PZ (není-li ve vyjádření uvedeno jinak).

Při použití nákladních vozidel, stavebních strojů a mechanismů požadujeme zabezpečit případný přejezd přes PZ uložení betonových panelů v místě přejezdu PZ.

PŘI REALIZACI STAVBY BUDOU DODRŽENY TYTO PODMÍNKY PRO PROVÁDĚNÍ STAVEBNÍ ČINNOSTI:

(1) Před zahájením stavební činnosti bude provedeno vytyčení trasy a přesné určení uložení PZ. Vytyčení je třeba si objednat min. 5 dnů předem.

Formulář naleznete na : <https://dpo.gasnet.cz/zadost-o-vytyceni>. Lze použít i QR kód, který je uveden v tomto vyjádření.

Vytyčení trasy provede GasNet s.r.o. ZDARMA.

Při podání žádosti uvede žadatel naši značku (číslo jednací) uvedenou v úvodu tohoto vyjádření a sdělí termín zahájení a ukončení stavby. O provedeném vytyčení trasy bude sepsán protokol. Přesné určení uložení PZ (sondou) je povinen provést stavebník na svůj náklad.

BEZ VYTYČENÍ TRASY A PŘESNÉHO URČENÍ ULOŽENÍ PZ STAVEBNÍKEM NESMÍ BÝT VLASTNÍ STAVEBNÍ ČINNOST ZAHÁJENA.

VYTYČENÍ POVAŽUJEME ZA ZAHÁJENÍ STAVEBNÍ ČINNOSTI V OCHRANNÉM A BEZPEČNOSTNÍM PÁSMU PZ.

PROTOKOL O VYTYČENÍ MÁ PLATNOST 2 MĚSÍCE.

(2) Stavebník je povinen stavebnímu podnikateli prokazatelně předat toto vyjádření. Převzetí vyjádření stvrdí stavebník



podnikatel stavebníkovi svým podpisem a zápisem do stavebního deníku. Pracovníci provádějící stavební činnosti budou prokazatelně seznámeni s polohou PZ, rozsahem ochranného pásma a těmito podmínkami.

(3) Bude dodržena mj. ČSN 73 6005, TPG 700 03, TPG 702 01, TPG 702 04, zákon č.458/2000 Sb. ve znění pozdějších předpisů, případně další související předpisy.

(4) Při provádění stavební činnosti v ochranném pásmu PZ vč. přesného určení uložení PZ je stavebník povinen učinit taková opatření, aby nedošlo k poškození PZ nebo ovlivnění jejich bezpečnosti a spolehlivosti provozu. Nebude použito nevhodného nářadí, zemina bude těžena pouze ručně bez použití pneumatických, elektrických, bateriových a motorových nářadí.

(5) V případě použití bevykopych technologií (např. protlaku) bude před zahájením stavební činnosti provedeno úplné obnažení PZ v místě křížení na náklady stavebníka. Technologie musí být navržena tak, aby v místě křížení nebo souběhu s PZ byl dostatečný stranový nebo výškový odstup od PZ, který zajistí nepoškození PZ během prací a to s ohledem na použitou bevykopych technologii a všechny její účinky na okolní terén. V případě, že nemůže být tato podmínka dodržena, nesmí být použita bevykopych technologie.

(6) Odkrytá PZ budou v průběhu nebo při přerušení stavební činnosti řádně zabezpečena proti jejich poškození.

(7) Poklopy uzávěrů a ostatních armatur na PZ, vč. hlavních uzávěrů plynu (HUP) na odběrném plynovém zařízení udržovat stále přístupné a funkční po celou dobu trvání stavební činnosti.

(8) Bude zachována hloubka uložení PZ (není-li ve vyjádření uvedeno jinak).

(9) Stavebník je povinen neprodleně oznámit každé i sebemenší poškození PZ (vč. drobných vrypů do PE potrubí, poškození izolace, signalizačního vodiče, výstražné fólie, markeru atd.) na telefon 1239.

(10) Před provedením zásypu výkopu a v průběhu stavebních prací bude provedena kontrola dodržení podmínek stanovených pro stavební činnosti v ochranném pásmu PZ. Povinnost kontroly se vztahuje i na PZ, která nebyla odhalena. Kontrolu si objednejte na: <https://dpo.gasnet.cz/zadost-o-vytyceni>. Lze využít i QR kód, který je uveden v tomto vyjádření. Při žádosti uvede žadatel naši značku (číslo jednací) uvedenou v úvodu tohoto vyjádření. Kontrolu je třeba objednat min. 5 dnů předem. Předmětem kontroly je také ověření dodržení stanovené odstupové vzdálenosti staveb, které byly povoleny v ochranném a bezpečnostním pásmu PZ.

(11) O provedené kontrole bude sepsán protokol. Bez provedené kontroly nesmí být PZ zasypána. Stavebník je povinen na základě výzvy provozovatele PZ, nebo jeho zástupce doložit průkaznou dokumentaci o nepoškození PZ během výstavby nebo provést na své náklady kontrolní sondy v místě styku stavby s PZ.

(12) Plynárenské zařízení a plynovodní přípojky budou před zásypem výkopu řádně podsypány a obsypány, bude provedeno zhutnění a bude osazena výstražná fólie žluté barvy, to vše v souladu s předpisem provozovatele distribuční soustavy „Zásady pro projektování, výstavbu, rekonstrukce a opravy“, který naleznete na <https://www.gasnet.cz/cs/technicke-dokumenty/> a v souladu s ČSN EN 12007-1-4, TPG 702 01, TPG 702 04.

(13) Neprodleně po skončení stavební činnosti budou řádně osazeny všechny poklopy a nadzemní prvky PZ.

(14) Pokud stavebník nedodrží podmínky stanovené tímto vyjádřením, bude činnost stavebníka vyhodnocena provozovatelem PZ jako narušení ochranného nebo bezpečnostního pásma PZ a budou z toho vyvozeny příslušné důsledky v souladu se zákonem č. 458/2000 Sb. ve znění pozdějších předpisů.

Platí pouze pro území vyznačené v příloze tohoto vyjádření a to 24 měsíců ode dne jeho vydání.

V případě dotčení pozemku v majetku společnosti GasNet, s.r.o. je třeba projednat smluvní vztah k tomuto pozemku. Kontakt na projednání naleznete na adrese www.gasnet.cz/cs/kontaktni-system/, činnost "Smluvní vztahy - pozemky a budovy plynárenských zařízení", případně na zákaznické lince 555 90 10 10 (pracovní dny od 7:00 do 17:00 hod).



Za správnost a úplnost dokumentace předložené s žádostí včetně jejího souladu s platnými předpisy plně zodpovídá její zpracovatel. Vyjádření nenahrazuje případná další vyjádření k jiným částem stavby.

V případě další korespondence nebo jednání (např. změna stavby) uvádějte naši značku - 5003520207 a datum tohoto vyjádření. Kontakty jsou k dispozici na <https://www.gasnet.cz/cs/kontaktni-system/>.

Filipi

GasNet, s.r.o.
zastoupená společností GasNet Služby, s.r.o., IČ 27935311
Pavla Filipi
Technik externích požadavků-Morava
Oddělení zpracování ext.požadavků-Morava

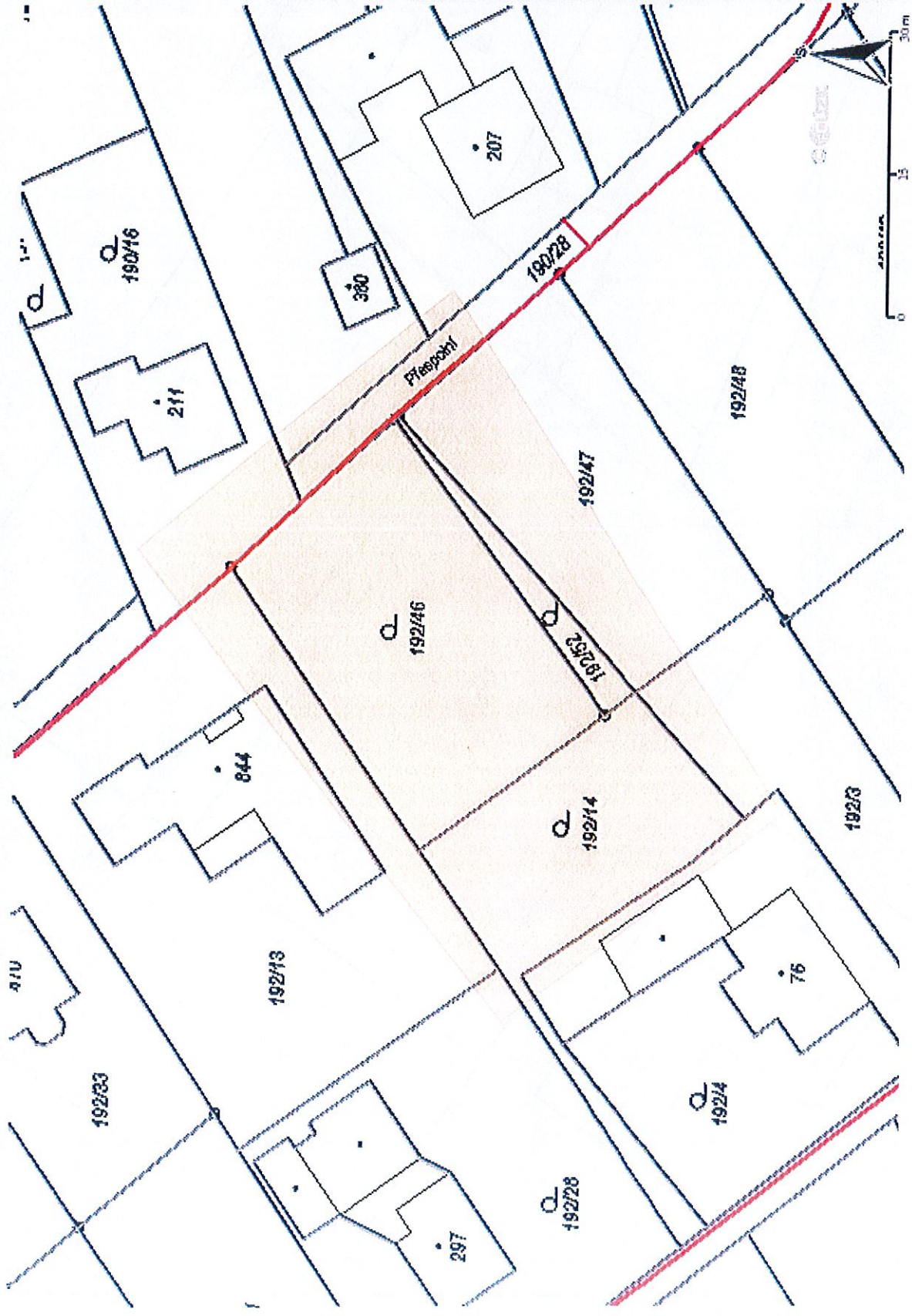


Zažádejte o vytyčení

Přílohy: Orientační zakres plynárenského zařízení, Detailní zakres plynárenského zařízení, Ověřená příloha žadatele

Příloha: Orientační zakres plynárenského zařízení. Tato příloha je nedílnou součástí stanoviska č. 5003520207 ze dne 13.03.2026.

Provozovatel DS: GasNet, s.r.o.; Stavebník: Nikol Černá, K.ú.: Horní Datyně.

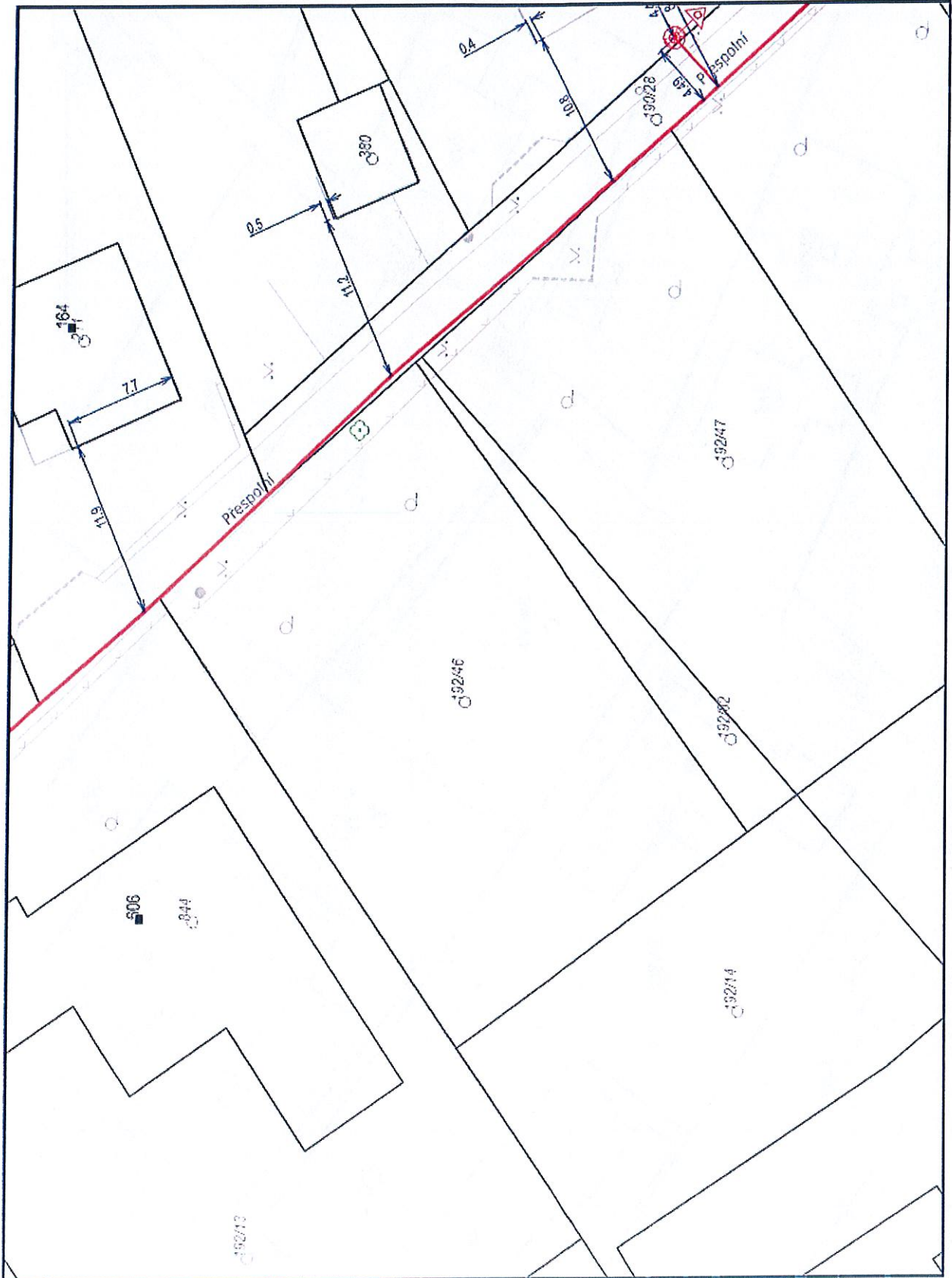


Legenda:

	linie plynovodu
	NTL
	STL
	VTL
	VVTL
	nefunkční
	plánovaná stavba před realizací
	ve výstavbě, neuvedeno do provozu
	regulační stanice
	ochranné zařízení
	kabel
	elektropřipojka
	kabel protikoroziční ochrany
	anodové uzemnění
	stanice katodové ochrany
	pásmo vlivu anodového uzemnění SKAO
	OP/EP pásmo plyn. zařízení
	neplynovodní zařízení/technologie (linie/bod/plocha)

Příloha: Detailní zakres plynárenského zařízení. Tato příloha je nedílnou součástí stanoviska č. 5003520207 ze dne 13.03.2026.

Provozovatel DS: GasNet, s.r.o.; Stavebník: Nikol Černá, K.ú.: Horní Datyně.



Legenda:

	linie plynovodu NTL
	STL
	VTL
	WTL
	nefunkční
	plánovaná stavba před realizací
	ve výstavbě, neuvedeno do provozu
	regulační stanice
	ochranné zařízení
	kabel
	elektropřipojka
	kabel protikorozní ochrany
	anodové uzemnění
	stanice katodové ochrany
	pásmo vlivu anodového uzemnění SKAO
	OP/BP pásmo plyn. zařízení
	neplynovodní zařízení/
	technologie (linie/ bod/plocha)

Vratimovské služby spol. s r.o.
J. Žemly 1083
739 32 Vratimov
IČ: 25832808

Ing. Jiří Fajkus
Dr. Vančury 352
738 01 Frýdek-Místek

Ve Vratimově 17.3.2026

Vaše značka:

Věc: Vyjádření k existenci sítí VO a ke stavbě „Novostavba RD p.č. 192/46 Horní Datyně“

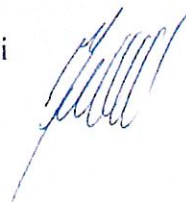
Ve Vaší zájmové oblasti jsou naše sítě veřejného osvětlení vedené vzduchem – mapka viz příloha.

Naše vyjádření slouží i jako souhlas se stavbou a vydáním stavebního povolení.

S pozdravem

VRATIMOVSKÉ SLUŽBY spol. s r.o.
J. Žemly 1083 ☎ 596 732 045
739 32 VRATIMOV
IČ: 258 32 808 DIČ: CZ699005953

Pavel Zápalka
ředitel společnosti



kontakt: vratimovskesluzby@seznam.cz
tel: 602782113



MĚSTO VRATIMOV

Frýdecká 853
739 32 Vratimov



MUVRX008BWGK

Váš dopis zn.:

Ze dne:

Č. j.:

Spis. značka:

Vyřizuje:

Tel.:

Mob. tel:

E-mail:

Datum:

MUVR 998/2026

SPIS 207/2026/INV33 3

Špoková Zuzana Ing.

595 705 933

770 194 150

spokova@vratimov.cz

9.4.2026

Ing. Jiří Fajkus

Dr. Vančury 352

738 01 Frýdek-Místek

Vyjádření vlastníka místní komunikace se stavbou

Město Vratimov, Městský úřad ve Vratimově obdrželo dne 27.02.2026 žádost o vyjádření Mgr. Nikol Černé, Dis, ul. Přespolní 606, 739 32 Horní Datyně, zastoupené na základě plné moci Ing. Jiřím Fajkusem, ul. Dr. Vančury 352, 738 01 Frýdek-Místek (dále jen „stavebník“), které se týká vyjádření k projektu stavby s názvem „záměr novostavby RD na pozemku parc. č. 192/46 a parc. č. 192/52 v k. ú. Horní Datyně, vč. souvisejících staveb, vč. sjezdu z MK.“

Stavební záměr se týká záměru novostavby RD na pozemku parc. č. 192/46 a parc. č. 192/52 v k. ú. Horní Datyně, vč. souvisejících staveb, vč. sjezdu z MK (dále jen „záměr“). Záměr se dle projektové dokumentace pro povolení stavby s datem 1/2026, zpracované Ing. Kateřinou Kaločovou, nar. 08.08.1983, sídlem Nad Točnou 477, 739 32 Horní Datyně, IČ 0138542, dotkne místní komunikace ul. Přespolní na pozemku parc. č. 190/28 v k. ú. Horní Datyně prostřednictvím sjezdu a dále vodovodní přípojky.

Podle zaslaných podkladů se předložený stavební záměr pod názvem akce „záměr novostavby RD na pozemku parc. č. 192/46 a parc. č. 192/52 v k. ú. Horní Datyně, vč. souvisejících staveb, vč. sjezdu z MK“ dotkne místní komunikace III. třídy – ul. Přespolní na pozemku parc. č. 190/28 k. ú. Horní Datyně, ev. č. v pasportu nemovitostí 16c.

Vyjádření ke sjezdu

Město Vratimov, jako vlastník místní komunikace III. třídy, vedené v pasportu místních komunikací města Vratimova pod ev. č. 16c, ul. Přespolní na pozemku parc. č. 190/28 v k. ú. Horní Datyně, souhlasí s připojením pozemku parc. č. 192/46 a parc. č. 192/52, vše k. ú. Horní Datyně k místní komunikaci ul. Přespolní na pozemku parc. č. 190/28 v k. ú. Horní Datyně prostřednictvím samostatného sjezdu tak, jak je uvedeno v projektové dokumentaci a v situačním výkresu sjezdu č. C.3 se zákresem rozhledových poměrů za těchto podmínek:

1. Připojení pozemku parc. č. 192/46 a parc. č. 192/52 v k. ú. Horní Datyně k místní komunikaci ul. Přespolní bude provedeno vybudováním sjezdu podél přilehlého úseku místní komunikace. Sjezd bude splňovat parametry vyhlášky č. 104/1997 Sb., kterou se provádí zákon o pozemních komunikacích, v platném znění.

2. V místě napojení pozemku na místní komunikaci budou dodrženy rozhledové poměry na sjezdu, jaké stanovuje norma ČSN 73 6110 Projektování místních komunikací a ČSN 73 6102 Projektování křižovatek na silničních komunikacích
3. Sjezd bude sloužit pro zpřístupnění přilehlého pozemku za účelem jeho dopravního napojení a následného užívání.
4. Sjezd na pozemek bude ke komunikaci připojen ve stávající výškové úrovni komunikace, od komunikace bude oddělen sníženým betonovým obrubníkem, technicky bude navržen v odpovídající povrchové skladbě podle projektové dokumentace a proveden v takové konstrukci, aby spolehlivě vyhovoval předpokládanému způsobu užívání, zvláště svou únosností a šířkou.
5. Povrch sjezdu bude vybudován ze snadno čistitelného vozovkového krytu, tedy pevného materiálu v kvalitním bezprašném provedení.
6. Při výstavbě sjezdu požadujeme dodržet zásady pro stavebně-technické provedení sjezdu uvedené v ust. § 12 vyhlášky č. 104/1997 Sb., kterou se provádí zákon o pozemních komunikacích, ve znění pozdějších předpisů, vč. zde uvedených norem ČSN, zejména rozhledové poměry při výjezdu z napojovaného pozemku a odvodnění sjezdu.
7. Odvodnění sjezdu bude řešeno tak, aby bylo zabráněno stékání srážkové vody na místní komunikaci, splavování nečistot na její povrch a dále podmáčení tělesa místní komunikace a bude provedeno podél napojení na místní komunikaci.
8. Šířka sjezdu bude při výjezdu na komunikaci cca 4,8 m. Dle situačního výkresu přiloženého k žádosti musí umožňovat vozidlům plynulé odbočení z místní komunikace a výjezd na ni. Parametry odbočovací oblouků jsou obsaženy v závazné ČSN 73 6102.
9. Podle projektové dokumentace není součástí sjezdů propustek. Pokud by ho bylo nutné vybudovat, musí být s šikmými čely. Propustek musí splňovat parametry vyhlášky č. 104/1997 Sb., kterou se provádí zákon o pozemních komunikacích, v platném znění.
10. Vlastníkem připojení sousedního pozemku ke komunikaci zůstává po jeho dokončení žadatel, který zajišťuje a odpovídá po celou dobu jeho životnosti za řádnou údržbu celého připojení včetně propustku, dbá na dobré rozhledové poměry. Zejména je povinen udržovat připojení v řádném stavebně-technickém stavu.
11. Zřízením připojení, ani jeho užíváním nesmí dojít k poškození povrchu ani tělesa místní komunikace či dalšího zařízení v tělese komunikace vybudovaného, nebo narušení odtokových poměrů místní komunikace. Pokud by výstavbou sjezdu došlo k poškození komunikace, žadatel je po vybudování sjezdu povinen na své náklady uvést dotčenou část komunikace do stavu předchozího, vč. opravy poškození komunikace kolem zbudovaného sjezdu. Stávající inženýrské sítě, pokud se v daném prostoru nacházejí, musí být dostatečně ochráněny.
12. Žadatel je povinen uvést dotčenou část komunikace po skončení prací do stavu předchozího.

Souhlas s umístěním stavby vodovodní přípojky v tělese místní komunikace (souhlas vlastníka komunikace)

Město Vratimov, jako vlastník místní komunikace na pozemku parc. č. 190/28 v k. ú. Horní Datyně ul. Přespolní, **souhlasí** s umístěním stavby nové vodovodní přípojky v tělese komunikace ul. Přespolní pro novostavbu rodinného domu na pozemku parc. č. 192/46 a parc. č. 192/52 v k. ú. Horní Datyně za těchto podmínek:

- Otevřený výkop v místní komunikaci pro připojení nové vodovodní přípojky bude zhotoven v minimálním nezbytném rozsahu.
- Stavebními pracemi při ukládání inženýrských sítí nedojde k poškození povrchu tělesa komunikace nad míru obvyklou pro tento stavební úkon.
- Před zahájením překopových prací v komunikaci je zapotřebí provést strojní zaříznutí jednotlivých živičných vrstev v odpovídající výšce dané vrstvy. Zařezání následující živičné vrstvy je nutné provádět s dostatečným přesahem. Pokud v průběhu výstavby dojde k narušení hran zářezu, je nutné před konečnou úpravou povrchu zářezu obnovit do míst celistvého asfaltu a rozšířit opravu povrchu do těchto míst.
- Výkopový materiál nebude uskladňován na komunikaci. Zhotovitel zajistí průběžné a bezodkladné čištění komunikace, pokud dojde ke znečištění vozovky v průběhu provádění stavby.
- Ke zpětnému záhozu nebude použito výkopku, a to ani částečně. K záhozu rýhy v celém profilu požadujeme použít drčené kamenivo frakce 0/32, max. 0/63. Zásyp je zapotřebí řádně hutnit strojním zařízením po vrstvách 20 cm, míra hutnění musí odpovídat požadavku ČSN 72 1006.
- Konstrukční vrstvy vozovky a jejich pokládka musí splňovat podmínky plynoucí z TP 146 Technické podmínky pro povolování a navrhování výkopů. Při obnově konstrukčních vrstev je zapotřebí dodržet materiál a skladbu dle ČSN 73 6133 Návrh a provádění zemního tělesa pozemních komunikací, ČSN 73 6121 – 31 Stavby vozovek, TP 170 Technické podmínky pro navrhování vozovek PK. Před pokládkou živičných vrstev budou provedeny hutnicí zkoušky na únosnost dle TP 146. O výsledku hutnicí zkoušky bude městu Vratimov předložen protokol.
- Finální úprava asfaltového povrchu komunikace bude provedena živičnou směsí, ve 2 vrstvách, přičemž v místě zásahu do vozovky požadujeme provést celoplošnou příčnou opravu obrusné vrstvy. Nad příčnou rýhou v šíři výkopu bude položena podkladní vrstva ze směsi obalového kameniva OKS II – 70 mm (v šířce rýhy). Dále bude položena vrstva ze směsi asfaltového betonu ABS III – 80 mm s přesahem s překrytím min. 0,5 m na každou stranu od hrany výkopu. Mezi podkladní a obrusnou vrstvou bude proveden spojovací asfaltový postřík. Pracovní spáry budou zality asfaltovou zálivkou. Na krajnici dotčené výkopovými pracemi je nutné provést terénní úpravy vč. případného zatravnění.
- Pokud bude vodovodní řad vytyčen mimo vozovku, bude vodovodní přípojka realizována protlakem. V tomto případě by byla provedena startovací jáma 1x1,5 m na parc. č. 190/28, koncová jáma 1x1m na parc. č. 192/46. Velikost jam odpovídá hydraulickému zařízení UM-32.
- Při provádění protlaku bude dbáno, aby nedošlo k poklesu nebo zvednutí úrovně vozovky. V případě vzniku bude narušený úsek vyfrézován a nahrazen novým asfaltovým krytem s přesahem 1 metr na každou stranu od místa narušení viz výše.
- Zhotovitel zajistí průběžné a bezodkladné čištění komunikace, pokud dojde ke znečištění vozovky v průběhu provádění stavby.
- V případě dotčení povrchového odvodnění komunikace (příkop) bude plně obnovena funkčnost tohoto odvodnění.
- Do 7 dnů od ukončení stavebních prací souvisejících s protlakem inženýrské sítě požádá zhotovitel zástupce Městského úřadu Vratimov, odbor investic a údržby obecního majetku o protokolární převzetí pozemku místní komunikace.

- V případě poklesu povrchu místní komunikace bude tato závada bezodkladně stavebníkem odstraněna. **Záruční doba je stanovena na 36 měsíců.**
- Při provádění prací musí být zajištěna bezpečnost silničního provozu. Za dodržení všech bezpečnostních předpisů souvisejících s prováděním prací a za zajištění bezpečnosti silničního provozu v místě provádění prací odpovídá v plné míře stavebník. Stavebník zajistí řádné označení pracovního místa dopravním značením v souladu s platnými zákony, vyhláškami, technickými podmínkami a normami a zodpovídá za všechny případně vzniklé škody a nehody vzniklé v důsledku prováděných prací, zaviněné nesplněním platných zákonů, vč. škod na cizích pozemcích vzniklých komplikací dopravní situace v místě stavebních prací.
- Případné škody na cizích pozemcích budou odstraněny na náklad stavebníka.
- Během prací je zhotovitel povinen řídit se podmínkami pro hloubku a uložení inženýrských sítí, dle závazné normy ČSN 73 6005 – prostorové uspořádání sítí technického vybavení. Veškeré práce budou prováděny dle platných norem a předpisů. Žadatel je povinen zajistit vytýčení a zajištění všech podzemních inženýrských sítí proti poškození.
- Město Vratimov, jako vlastník místní komunikace si vyhrazuje právo kdykoliv doplnit své vyjádření v případě, že budou zjištěny změny v průběhu projekčních příprav této stavby, které nebyly součástí předložené projektové dokumentace.
- Veškeré změny, které nastanou před prováděním stavby je nutno projednat s vlastníkem místní komunikace.

Za těchto podmínek s výše uvedeným provedením stavebních prací souhlasíme.

Toto vyjádření má platnost 24 měsíců.


Bc. Martin Čech
starosta

MĚSTO VRATIMOV
Frýdecká 453, 739 32 Vratimov
2 okr. Ostrava-město
IČ 00297372 DIČ CZ699.05953