



Vaše značka:
Ze dne:
Č. j.: SMO/302290/26/OD/pro
Sp. zn.: S-SMO/176956/26/OD/3

Vyřizuje: Ing. Tomáš Procházka
Telefon: 599 442 390
E-mail: tomas.prochazka@ostrava.cz

Datum: 29.4.2026

Magistrát města Ostravy odbor vnitřních věcí	
písemnost ev. č.:	1266
vyvěšena dne	30-04-2026
sňata dne	
za správnost	Gabriela Kozubová
souběžně zveřejněna na internetu	

VEŘEJNÁ VYHLÁŠKA

Přípojka NN pro pozemek č. č. 1719/1 v k.ú. Bartovice, obec Ostrava

Opatření obecné povahy

podle §§171-173 zákona č. 500/2004 Sb. správní řád, ve znění pozdějších předpisů a podle §77, odst. 5, zákona č. 361/2000 Sb. o provozu na pozemních komunikacích a změnách některých zákonů (zákon o silničním provozu), ve znění pozdějších předpisů

Příkaz o dopravním značení (dočasném)

Odbor dopravy Magistrátu města Ostravy podle §124, odst. 6, zákona č. 361/2000 Sb. ve znění pozdějších předpisů věcně příslušný a podle §2, zákona č. 314/2002 Sb. a §19, vyhlášky č. 388/2002 Sb. místně příslušný úřad obce s rozšířenou působností **stanoví** pro silnice II.-III. tř. a pro místní komunikace I.-II. tř. ve svém územním obvodu ve smyslu §77, zákona č. 361/2000 Sb. ve znění pozdějších předpisů, se souhlasem DI MŘ Policie ČR Ostrava č.j. KRPT-69481/ČJ-2026-070706 přechodnou úpravu silničního provozu takto:

Příkaz o dopravním značení č. **7059 / 26**

ul. Těšínská

Podmínky příkazu:

- Příkaz bude proveden podle ověřených příloh: **K_Ostrava-Bartovice 1587, NN, Projekt PDZ (výkr. příl. se zakreslením přechodné úpravy v situaci ortofotomapy č. 1, 2, 3, 4, zprac. Mgr. Jarková, 02/2026, formát 2A4).**
- Po uplynutí doby stanovené v bodě č. 6 příkazu bude dopr. značení a zařízení včetně změn v této souvislosti vyvolaných uvedeno do původ. stavu.



3. Dopravní značení a zařízení užitá podle tohoto příkazu musí splňovat ustanovení §62, odst. 6, zákona č. 361/2000 Sb. ve znění pozdějších předpisů, musí být v souladu se zásadami pro jeho provádění a umístování, musí být celoreflexní a lze použít výhradně dopravní značky a zařízení schválená k užívání na pozemních komunikacích Ministerstvem dopravy a spojů ČR.
4. Značení instalované podle příkazu s výjimkou změn stávajících značek bude provedeno přenosným svislým dopravním značením na červenobíle pruhovaných nosičích, bude respektovat průjezdný (průchozí) profil a rovněž respektovat práva vlastníků objektů a nemovitostí na silničním pozemku i mimo něj. Bude rovněž staticky zabezpečeno a samotné nesmí tvořit překážku sil. prov.
5. Dopravní značení na silnicích II.-III. tř. a místních komunikacích I. a II. tř. dle tohoto příkazu bude realizováno výhradně až po převzetí dotčeného úseku komunikace k realizaci od vlastníka, resp. od jejího správce, po uvedení do původního stavu bude zajištěno předání zpět vlastníkovi (správci).
6. Termín realizace: **4. 5. 2026 – 13. 5. 2026**
Pokud opatření nenabude účinnosti do očekávaného data zahájení realizace, platí pro zahájení realizace pozdější datum nabytí účinnosti. Datum ukončení se vlivem toho neprodlužuje!
7. Po dobu uvedenou v bodě č. 6 bude dopravní značení a zařízení udržováno ve stavu odpovídajícím tomuto příkazu a platným zásadám pro jeho provádění a po tuto dobu musí být současně osazeny dopravní značky a zařízení dle stanovení jiných úřadů na těch navazujících pozemních komunikacích, kde to příslušnost daná §77, zák. č. 361/2000 Sb. popř. dalšími předpisy vyžaduje a kde to vyplývá z přílohy.
8. Pro termín dle podm. č. 6 (po nabytí účinnosti) platí přednostně povolení odboru dopravy Magistrátu města Ostravy jako příslušného silničního správ. úřadu vydané podle §25 zákona č. 13/1997 Sb. ve znění pozdějších předpisů pro zvláštní užívání III/4703 ul. Šenovské v O.-Bartovicích, bez tohoto pravomocného rozhodnutí nelze zde stanovenou přechodnou úpravu použít.
9. Směrovací desky mezi protisměrnými jízdními pruhy budou oboustranné (Z4a/Z4b).

Za splnění podmínek tohoto příkazu zodpovídá:

právnícká osoba TRABBAU a.s., IČO: 28582675, se sídlem Lublaňská 1002/9, 120 00 Praha 2 - Vinohrady, zodpovědný pracovník: Petr Hruška, technik realizace, tel. 777 358 790.

Poučení:

Při nedodržení podmínek příkazu může být na základě ustanovení §42 a, b, zákona č. 13/1997 Sb., o pozemních komunikacích, ve znění pozdějších předpisů, postupováno vůči odpovědné osobě výzvou osoby pověřené výkonem státního dozoru a při zjištěném neplnění povinností daných uvedeným zákonem i uložením sankce silničním správním úřadem.. Tento příkaz o dopravním značení nenahrazuje povolení silničního správního orgánu k užívání komunikace jiným než obvyklým způsobem podle §25, zákona č. 13/1997 Sb., ve znění pozdějších předpisů, anebo k uzavírce podle §24 téhož zákona. Pokud výsledkem řízení ve věci uvedených povolení je odlišná organizace dopravy než odpovídá tomuto příkazu, jiná omezení sil. provozu a podobně, musí zodpovědná osoba zajistit změnu příkazu, kterým se značení pro danou akci stanoví, jinak je tento příkaz neplatný a oprávnění z něj vyplývající zanikají. Totéž platí, jestliže úřad příslušný pro navazující pozemní komunikace stanoví přechodnou úpravu v rozporu s tímto příkazem. Tento příkaz dále neřeší úpravy světelných signalizačních zařízení, úpravy vozovek, přemístění zastávek, problematiku kapacit křižovatek apod., což můžou být faktory jinak ovlivňující zvolenou organizaci dopravy, u které je stanovené dopravní značení jen jednou z podmínek zajištění silničního provozu. Zde stanovená přechodná úprava sil. provozu nenahrazuje dočasné zakázání nebo omezení stání nebo zastavení podle §19a zákona č. 13/1997 Sb. o pozemních komunikacích, ve znění pozdějších předpisů, a neopravňuje k odstranění silničního vozidla z pozemní komunikace ve smyslu §19b téhož zákona.



Odbor dopravy Magistrátu města Ostravy si vyhrazuje právo tento příkaz změnit, doplnit nebo zrušit, bude-li to veřejný zájem vyžadovat.

Odůvodnění:

Na žádost společnosti TRABBAU a.s., IČO: 28582675, se sídlem Lublaňská 1002/9, 120 00 Praha 2 - Vinohrady, u odboru dopravy Magistrátu města Ostravy, se projednává návrh na dopravní označení stavebních prací na provedení přípojky NN pro pozemek p.č. 1719/1 v k.ú. Bartovice v Ostravě. Z důvodu toho, že rozvodná síť se nachází na protilehlé straně silnice III/4703 ul. Šenovské kříží přípojka silnici, a to bezvýkopovou technologií, avšak technologická jáma pro protlačení je navržena v souběžném chodníku, který musí být uzavřen. Je to pouze jednostranný chodník a z toho důvodu se na úkor vozovky chodcům vymezuje koridor pro bezpečné minutí pracovního místa na chodníku. Pracovní místo navíc zasáhne částečně i do vozovky silnice III/4703. Je však třeba vzít v potaz, že stanovením přechodné úpravy se neposuzuje oprávněnost rozsahu uplatňovaného záboru veřejných komunikací a oprávněnost prováděné stavební činnosti (viz poučení).

Navržené opatření se jeví jako proporcionální při porovnání požadovaného rozsahu dotčení provozu na komunikaci (silnici vč. chodníku) s použitým dopr. značením a zařízením, jež omezuje vjezd do části vozovky, na níž probíhají stavební práce a usměrňuje řidiče vozidel mimo dočasně zřízený koridor pro pěší. Jestliže by nedošlo k navrženému omezení průjezdu v místě stavebních prací, byla by na jedné straně ohrožena bezpečnost práce na stavbě samotné, na druhé straně by mohla být ohrožena bezpečnost účastníků sil. provozu. K ohrožení bezpečnosti by mohlo dojít i v případě, že by se nerealizoval koridor a chodci by vstupovali neorganizovaně do vozovky. Další užité dopr. značky a zařízení jsou důsledkem omezení a způsobu řešení objíždění pracovního místa a koridoru v rámci prostorových možností dané komunikace a vyplývají z uspořádání komunikací na místě a z trvalé organizace dopravy na komunikacích. Pro provádění stavebních prací na silnici je povinen zhotovitel stavby získat předchozí povolení k zvl. užívání silnice (pokud nebylo předmětem povolení záměru stavby), o vydání tohoto povolení rozhoduje odbor dopravy MMO jako příslušný silniční správní úřad podle jiného zákona (č. 13/1997 Sb. ve znění pozdějších předpisů) na základě samostatně podané žádosti (viz podm. č. 8). V dalších podmínkách stanovené úpravy je garantováno provedení dopr. značení ve shodě se správcem dotčené sil. III/4703, kterým je Správa silnic Moravskoslezského kraje, p. o., a také provedení dopr. značek a zařízení ve shodě s technickými předpisy platnými pro daný obor činnosti na pozemních komunikacích. V průběhu projednání bylo zjištěno, že navržené a doplněné přechodné opatření v silničním provozu odpovídá nutným potřebám informování všech dotčených účastníků sil. provozu a nutným potřebám zajištění bezpečnosti jejich pohybu po komunikacích v blízkosti zabrané části vozovky a že současně přechodná úprava je navržena k užití jen v takovém rozsahu a takovým způsobem, jak to nezbytně vyžaduje bezpečnost a plynulost provozu na pozemních komunikacích. Přechodné dopr. značení je navrženo podle vyhl. č. 294/2015 Sb. ve znění pozdějších předpisů, detailní umístění je patrné z výkresových příloh. Projednání s dotčenými orgány, zejména s MŘ Policie ČR Ostrava, Dopravní inspektorát, se uskutečnilo dne 1.3.2026 s kladným výsledkem.

Příloha:

-situační výkresy dle podmínky č. 1

Rozhodnutí o námitkách:

Podle ustanovení §77, odst. 5, zákona č. 361/2000 Sb. o provozu na pozemních komunikacích a změnách některých zákonů (zákon o silničním provozu), ve znění pozdějších předpisů, nedoručuje příslušný správní úřad návrh opatření obecné povahy a nevyzývá dotčené osoby k podání připomínek nebo námitek.



Poučení o odvolání:

Proti opatření obecné povahy nelze podat opravný prostředek (§173, odst. 2, zákona). Opatření obecné povahy podle §77, odst. 5, zákona č. 361/2000 Sb. o provozu na pozemních komunikacích a změnách některých zákonů (zákon o silničním provozu), ve znění pozdějších předpisů, nabývá účinnosti pátým dnem po vyvěšení.

"otisk úředního razítka"

Ing. Břetislav Glumbík
vedoucí odboru dopravy

-podepsáno elektronicky-

Rozdělovník (datovou schránkou):

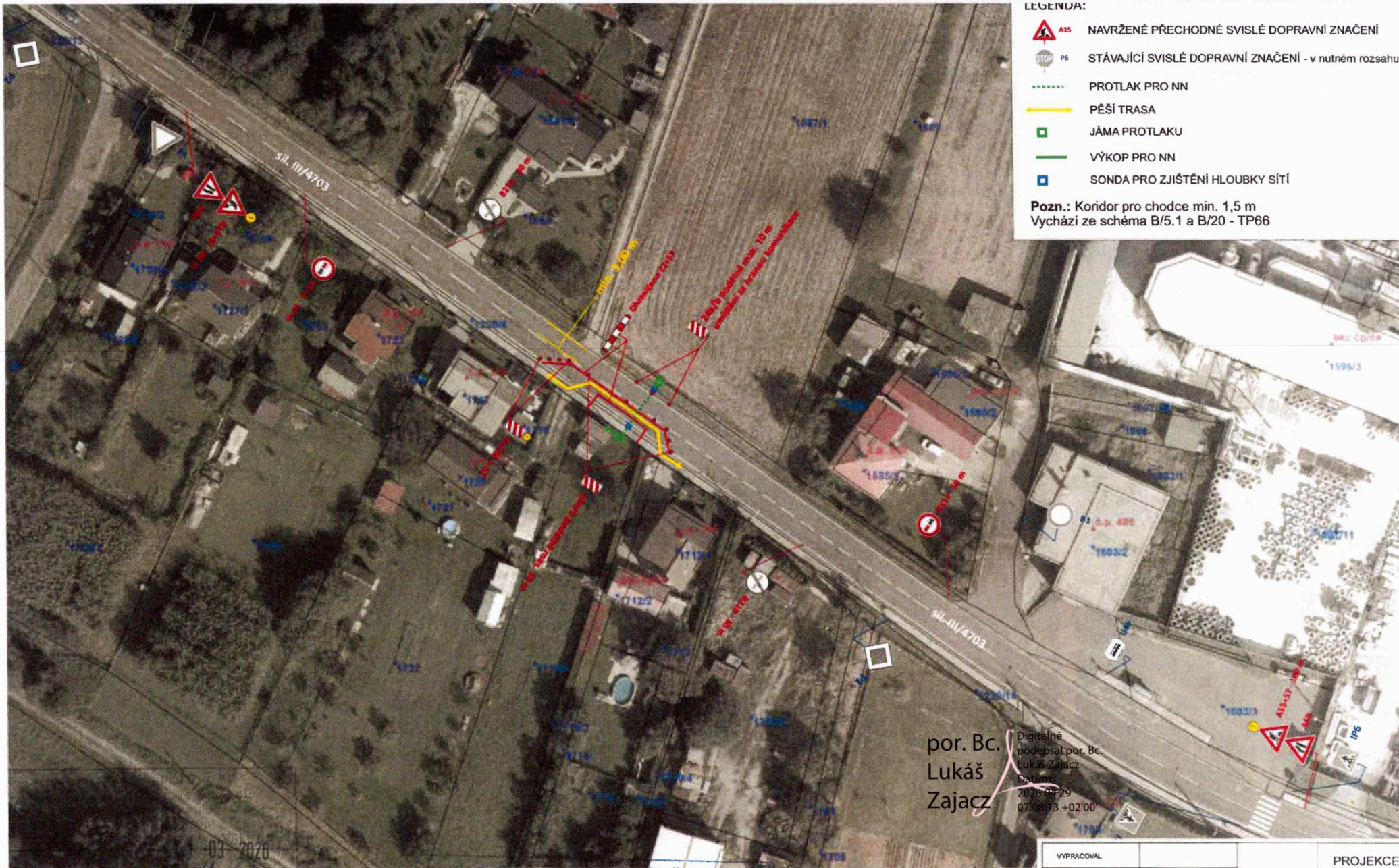
1. TRABBAU a.s., Lublaňská 1002/9, 120 00 Praha 2 - Vinohrady
2. Ostravské komunikace, a.s., Novoveská 25/1266, 709 00 Ostrava
3. MŘ Policie ČR - DI, Výstavní 55, 703 49 Ostrava
4. SMO, ÚMOb Radvanice a Bartovice
5. Správa silnic Moravskoslezského kraje, p.o., Úprkova 1, 702 23 Ostrava

S žádostí o vystavení této veř. vyhlášky na dobu 15-ti dnů (datovou schránkou) :








6. ÚMOb Radvanice a Bartovice

S žádostí o vystavení této veř. vyhlášky na dobu 15-ti dnů a zaslání potvrzení o době vyvěšení (datovou schránkou) :

7. MMO, odbor vnitřních věcí, odd. SIS -zde



LEGENDA:

-  A15 NAVRŽENÉ PŘECHODNÉ SVISLÉ DOPRAVNÍ ZNAČENÍ
-  P6 STÁVAJÍCÍ SVISLÉ DOPRAVNÍ ZNAČENÍ - v nutném rozsahu
-  PROTĚK PRO NN
-  PĚŠÍ TRASA
-  JÁMA PROTĚKU
-  VÝKOP PRO NN
-  SONDA PRO ZJIŠTĚNÍ HLUBKY SÍTÍ

Pozn.: Koridor pro chodce min. 1,5 m
 Vychází ze schéma B/5.1 a B/20 - TP66

por. Bc.
 Lukáš
 Zajac

Digitálně
 podepsal por. Bc.
 Lukáš Zajac
 Datum:
 2026.04.29
 07:08:13 +02'00'

03-2026

VYPRACOVAL		PROJEKCE DZ
KRESLIL	Mgr. Jirková	
ČÍSLO STAVBY	IV-12-8029165	
NÁZEV: K_Ostrava-Bartovice 1587, NN		
INVESTOR	ČEZ DISTRIBUCE a.s.	projekt PDZ
DATUM	02/2026	