



Vaše značka:
Ze dne:
Č. j.: SMO/298907/26/OD/pro
Sp. zn.: S-SMO/280685/26/OD/4

Vyřizuje: Ing. Tomáš Procházka
Telefon: 599 442 390
E-mail: tomas.prochazka@ostrava.cz

Rozdělovník

Magistrát města Ostravy odbor vnitřních věcí	
písemnost ev. č.:	1205
vyvěšena dne:	28-04-2026
sňata dne:	
za správnost:	Zuzana Pyš Andrášová
souběžně zveřejněna na internetu	

Datum: 28.4.2026

VEŘEJNÁ VYHLÁŠKA

Kanalizační přípojka pro RD Trnkovecká 1302/66A, O. – Radvanice

Opatření obecné povahy

podle §§171-173 zákona č. 500/2004 Sb. správní řád, ve znění pozdějších předpisů a podle §77, odst. 5, zákona č. 361/2000 Sb. o provozu na pozemních komunikacích a změnách některých zákonů (zákon o silničním provozu), ve znění pozdějších předpisů

Příkaz o dopravním značení (dočasném)

Odbor dopravy Magistrátu města Ostravy podle §124, odst. 6, zákona č. 361/2000 Sb. ve znění pozdějších předpisů věcně příslušný a podle §2, zákona č. 314/2002 Sb. a §19, vyhlášky č. 388/2002 Sb. místně příslušný úřad obce s rozšířenou působností **stanoví** pro silnice II.-III. tř. a pro místní komunikace I.-II. tř. ve svém územním obvodu ve smyslu §77, zákona č. 361/2000 Sb. ve znění pozdějších předpisů, se souhlasem DI MŘ Policie ČR Ostrava č.j. KRPT-3125-96/ČJ-2026-070706 přechodnou úpravu silničního provozu takto:

Příkaz o dopravním značení č.

7058 / 26

ul. Trnkovecká

Podmínky příkazu:

1. Příkaz bude proveden podle ověřené přílohy: **Kanalizační přípojka pro rodinný dům ul. Trnkovecká 1302/66A, Přechodné dopravní značení (výkr. příl. č. 1, zprac. Ostravské komunikace a.s., duben 2025, formát 2A4).**
2. Po uplynutí doby stanovené v bodě č. 6 příkazu bude dopr. značení a zařízení včetně změn v této souvislosti vyvolaných uvedeno do původ. stavu.



3. Dopravní značení a zařízení užitá podle tohoto příkazu musí splňovat ustanovení §62, odst. 6, zákona č. 361/2000 Sb. ve znění pozdějších předpisů, musí být v souladu se zásadami pro jeho provádění a umístování, musí být celoreflexní a lze použít výhradně dopravní značky a zařízení schválená k užívání na pozemních komunikacích Ministerstvem dopravy a spojů ČR.
4. Značení instalované podle příkazu s výjimkou změn stávajících značek bude provedeno přenosným svislým dopravním značením na červenobíle pruhovaných nosičích, bude respektovat průjezdný (průchozí) profil a rovněž respektovat práva vlastníků objektů a nemovitostí na silničním pozemku i mimo něj. Bude rovněž staticky zabezpečeno a samotné nesmí tvořit překážku sil. prov.
5. Dopravní značení na silnicích II.-III. tř. a místních komunikacích I. a II. tř. dle tohoto příkazu bude realizováno výhradně až po převzetí dotčeného úseku komunikace k realizaci od vlastníka, resp. od jejího správce, po uvedení do původního stavu bude zajištěno předání zpět vlastníkovi (správci).
6. Termín realizace: **8. 5. 2026**
Pokud opatření nenabude účinnosti do očekávaného data zahájení realizace, platí pro zahájení realizace pozdější datum nabytí účinnosti. Datum ukončení se vlivem toho neprodlužuje!
7. Po dobu uvedenou v bodě č. 6 bude dopravní značení a zařízení udržováno ve stavu odpovídajícím tomuto příkazu a platným zásadám pro jeho provádění a po tuto dobu musí být současně osazeny dopravní značky a zařízení dle stanovení jiných úřadů na těch navazujících pozemních komunikacích, kde to příslušnost daná §77, zák. č. 361/2000 Sb. popř. dalšími předpisy vyžaduje a kde to vyplývá z přílohy.
8. Pro termín dle podm. č. 6 (po nabytí účinnosti) platí přednostně povolení ÚMOB Radvanice a Bartovice jako příslušného silničního správ. úřadu vydané podle §25 zákona č. 13/1997 Sb. ve znění pozdějších předpisů pro zvláštní užívání místní komunikace II. tř. ul. Těšínské v O.-Radvanicích, bez tohoto pravomocného rozhodnutí nelze zde stanovenou přechodnou úpravu použít.

Za splnění podmínek tohoto příkazu zodpovídá:

fyzická osoba podnikající Miroslav Holub, IČO: 10633707, místem podnikání Hranečnick 1356/2, 716 00 Ostrava - Radvanice, tel. 728223924

Poučení:

Při nedodržení podmínek příkazu může být na základě ustanovení §42 a, b, zákona č. 13/1997 Sb., o pozemních komunikacích, ve znění pozdějších předpisů, postupováno vůči odpovědné osobě výzvou osoby pověřené výkonem státního dozoru a při zjištěném neplnění povinností daných uvedeným zákonem i uložením sankce silničním správním úřadem. Tento příkaz o dopravním značení nenahrazuje povolení silničního správního orgánu k užívání komunikace jiným než obvyklým způsobem podle §25, zákona č. 13/1997 Sb., ve znění pozdějších předpisů, anebo k uzavírce podle §24 téhož zákona. Pokud výsledkem řízení ve věci uvedených povolení je odlišná organizace dopravy než odpovídá tomuto příkazu, jiná omezení sil. provozu a podobně, musí zodpovědná osoba zajistit změnu příkazu, kterým se značení pro danou akci stanoví, jinak je tento příkaz neplatný a oprávnění z něj vyplývající zanikají. Totéž platí, jestliže úřad příslušný pro navazující pozemní komunikace stanoví přechodnou úpravu v rozporu s tímto příkazem. Tento příkaz dále neřeší úpravy světelných signalizačních zařízení, úpravy vozovek, přemístění zastávek, problematiku kapacit křižovatek apod., což mohou být faktory jinak ovlivňující zvolenou organizaci dopravy, u které je stanovené dopravní značení jen jednou z podmínek zajištění silničního provozu. Zde stanovená přechodná úprava sil. provozu nenahrazuje dočasné zakázání nebo omezení stání nebo zastavení podle §19a zákona č. 13/1997 Sb. o pozemních komunikacích, ve znění pozdějších předpisů, a neopravňuje k odstranění silničního vozidla z pozemní komunikace ve smyslu §19b téhož zákona.

Odbor dopravy Magistrátu města Ostravy si vyhrazuje právo tento příkaz změnit, doplnit nebo zrušit, bude-li to veřejný zájem vyžadovat.



Odůvodnění:

Na žádost podnikatele Miroslav Holub, IČO: 10633707, místem podnikání Hranečník 1356/2, 716 00 Ostrava – Radvanice, podanou u odboru dopravy Magistrátu města Ostravy, se projednává návrh na dopravní označení stavebních prací na kanalizační přípojce v ul. Trnkovecké pro rodinný dům č. 1302/66A. Z důvodu napojení přípojky otevřeným výkopem na hlavní kanalizační řad, který je vedený podélně v místní komunikaci, je nezbytné zabrat část vozovky, jedná se o cca polovinu vozovky na straně připojovaného rodinného domu. Je však třeba vzít v potaz, že stanovením přechodné úpravy se neposuzuje oprávněnost rozsahu uplatňovaného záboru veřejných komunikací a oprávněnost prováděné stavební činnosti (viz poučení).

Navržené opatření se jeví jako proporcionální při porovnání požadovaného rozsahu dotčení provozu na komunikaci s použitým dopr. značením a zařízením, jež omezuje vjezd do části vozovky, na níž probíhají stavební práce. Jestliže by nedošlo k navrženému omezení průjezdu v prostoru stavebních prací, byla by na jedné straně ohrožena bezpečnost práce na stavbě samotné, na druhé straně by mohla být ohrožena bezpečnost účastníků sil. provozu. Další užití dopr. značky a zařízení jsou důsledkem omezení a způsobu řešení objíždění pracovního místa v rámci prostorových možností dané komunikace a vyplývají z uspořádání komunikací na místě a z trvalé organizace dopravy na komunikaci. Pro provádění stavebních prací je povinen zhotovitel stavby získat předchozí povolení k zvl. užívání silnice (pokud nebylo předmětem povolení záměru stavby), o vydání tohoto povolení rozhoduje ÚMOB Radvanice a Bartovice jako příslušný silniční správní úřad podle jiného zákona (č. 13/1997 Sb. ve znění pozdějších předpisů) na základě samostatně podané žádosti (viz podm. č. 8).

V dalších podmínkách stanovené úpravy je garantováno provedení dopr. značení ve shodě se správcem dotčené místní komunikace II. tř. ul. Trnkovecké, kterým jsou Ostravské komunikace, a.s., a také provedení dopr. značek a zařízení ve shodě s technickými předpisy platnými pro daný obor činnosti na pozemních komunikacích.

V průběhu projednání bylo zjištěno, že navržené a doplněné přechodné opatření v silničním provozu odpovídá nutným potřebám informování všech dotčených účastníků sil. provozu a nutným potřebám zajištění bezpečnosti jejich pohybu po komunikacích v blízkosti zabrané části vozovky a že současně přechodná úprava je navržena k užití jen v takovém rozsahu a takovým způsobem, jak to nezbytně vyžaduje bezpečnost a plynulost provozu na pozemních komunikacích. Přechodné dopr. značení je navrženo podle vyhl. č. 294/2015 Sb. ve znění pozdějších předpisů, detailní umístění je patrné z výkresových příloh. Projednání s dotčenými orgány, zejména s MŘ Policie ČR Ostrava, Dopravní inspektorát, se uskutečnilo dne 16.4.2026 s kladným výsledkem.

Příloha:

-situační výkres dle podmínky č. 1

Rozhodnutí o námitkách:

Podle ustanovení §77, odst. 5, zákona č. 361/2000 Sb. o provozu na pozemních komunikacích a změnách některých zákonů (zákon o silničním provozu), ve znění pozdějších předpisů, nedoručuje příslušný správní úřad návrh opatření obecné povahy a nevyzývá dotčené osoby k podání připomínek nebo námitek.



Poučení o odvolání:

Proti opatření obecné povahy nelze podat opravný prostředek (§173, odst. 2, zákona). Opatření obecné povahy podle §77, odst. 5, zákona č. 361/2000 Sb. o provozu na pozemních komunikacích a změnách některých zákonů (zákon o silničním provozu), ve znění pozdějších předpisů, nabývá účinnosti pátým dnem po vyvěšení.

"otisk úředního razítka"

Ing. Břetislav Glumbík
vedoucí odboru dopravy

-podepsáno elektronicky-

Rozdělovník (datovou schránkou):

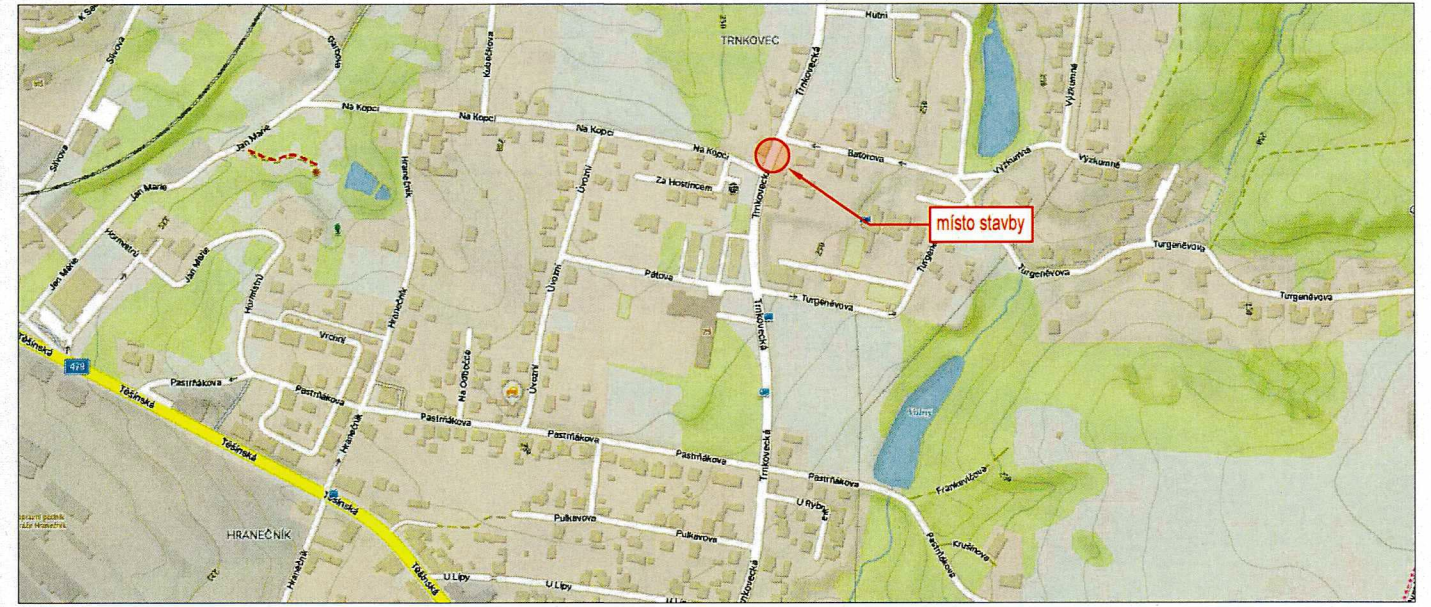
1. Miroslav Holub, Hranečník 1356/2, 716 00 Ostrava
2. Ostravské komunikace, a.s., Novoveská 25/1266, 709 00 Ostrava
3. MŘ Policie ČR - DI, Výstavní 55, 703 49 Ostrava
4. SMO, ÚMOB Radvanice a Bartovice

S žádostí o vystavení této veř. vyhlášky na dobu 15-ti dnů (datovou schránkou) :

5. ÚMOB Radvanice a Bartovice

S žádostí o vystavení této veř. vyhlášky na dobu 15-ti dnů a zaslání potvrzení o době vyvěšení (datovou schránkou) :

6. MMO, odbor vnitřních věcí, odd. SIS -zde



všechny použité dopravní značky budou osazeny vždy na nezbytně dlouhou dobu, která bude nutná pro zajištění bezpečnosti provozu na PK a pracovníků zajišťujících napojení kanalizační přípojky

por. Mgr. Lubomír Pokorný
 Podpsal por. Mgr. Lubomír Pokorný
 DN: cn=por. Mgr. Lubomír Pokorný,
 c=ČZ, ou=Krajské ředitelství policie
 Moravskoslezského kraje se sídlem v
 Ostravě, ou=Krajské ředitelství policie
 Moravskoslezského kraje
 Datum: 2026.04.16 08:47:08 +02'00'

Stanovisko pracovní skupiny
 ORD při odboru

SOUHLAS
 DOPRAVNÍM ZNAČENÍM

Slouží jako podklad
 pro stanovení
 místní / přechodné úpravy SP

POLICIE ČR
 Městské ředitelství
 Dopravní inspektorát
 Výstavní č. 55
 703 49 Ostrava-Vítkovice

Odsouhlaseno dne:
 pod č. j.: *KEPT-MU-96/27-2026-OTOR*
 Vedoucí DI MR PČR C...

Plat do: *05/2026*

Souhlas dle § 77b, 77b zák. č. 36/2009 Sb.

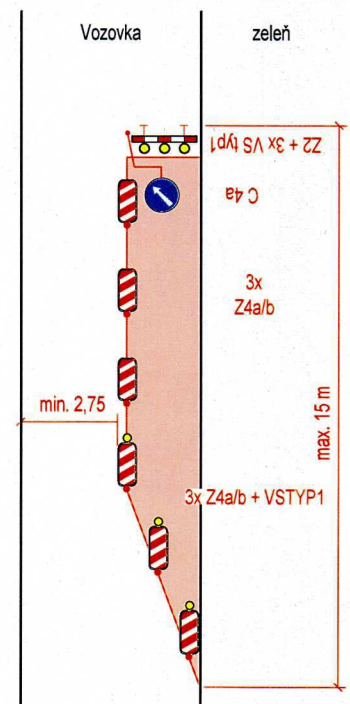
*PODMÍNKY - ZEMIZACE ŽEHEN VÍKENDU
 PROVOZU VOZIDEL MHD
 NIJUS.*

Překrytí pojezdové části vozovky ocelovým plechem
 min. 2,75 x 4 m k zajištění bezpečného průjezdu
 a stability okraje vozovky

Dopravní značení viz. schéma
 pracovního místa

místo napojení nové kanalizační přípojky

Schéma pracovního místa



LEGENDA:

- Stávající vodorovné dopravní značení
- Stávající svislé dopravní značení
- Navržené přechodné svislé dopravní značení
- Jednotná kanalizace
- Pracovní místo

VEDOUČÍ PROJEKTANT ING. M. NAVRÁTILOVÁ	ZODPOVĚDNÝ PROJEKTANT ING. J. FÁBRY	VYPRACOVAL ING. J. FÁBRY	KONTROLA ING. M. NAVRÁTILOVÁ
OBJEDNATEL	KATASTRÁLNÍ ÚZEMÍ Radvanice [715018]		
NÁZEV AKCE Kanalizační přípojka pro rodinný dům ul. Trnkovecká 1302/66a			
NÁZEV VÝKRESU Přechodné dopravní značení			

 oddělení dopravního inženýrství Novoveská 1266/25 709 00 Ostrava, Maňánské Hory Tel.: 595 621 111 Fax: 595 621 103 E-mail: dik@okas.cz	
DATUM	duben 2026
MĚŘITKO	1 : 500
STUPEŇ	Projekt PDZ
DÍLČÍ OBJEDNÁVKA	
FORMÁT	A3
SOUPRAVA	ČÍSLO VÝKRESU 1

