

Urbanistické řešení

Ulice 28. října je páteří komunikací mezi centrem Moravské Ostravy a Porubou. Parcela se nachází mezi kompaktní zástavbou Mariánských hor a kompaktní zástavbou centra Ostravy. Zatímco v těchto částech je ulice 28. října bulvárem s obchodním parterem, v místě mezi modlitebnou Sboru Církve bratrské a divadlem Petra Bezruče je neuchopeným prostorem, kde není příjemné a není proč se pěšky pohybovat. A to přesto, že zde jsou a mají vzniknout symbolické objekty prezentující Ostravu a Moravskoslezský kraj.

V urbanistickém řešení navrhujeme zástavbu území jako predikci homogenizace Mariánských Hor a Moravské Ostravy. Doplňujeme bulvár tak, aby před symbolickými objekty – Krajským úřadem Moravskoslezského kraje, kulturním domem s filharmonií a černou kostkou vědecké knihovny vznikly předprostory – *court d'honneur*.

Objekt parkovacího domu rozdělujeme do dvou kvádrů doplňujících triangl černé kostky vědecké knihovny. Severní kvádr osazujeme s obchodním parterem na uliční čáru vedoucí od Mariánských hor. Jižní kvádr je osazený na vzdálenost sklopené fasády bytového domu na jižní straně.

Mezi kvádry je z ulice Na Jízdárně sjezd po rampě do parkovacího domu a zároveň je zachovaný průjezd k ČSSZ a k Red House.

Výškově se kvádry parkovacího domu přizpůsobují hladině zástavby bytových domů na jižní straně pozemku, tak aby výškově nevyčníval, neb je významově pouhou substancí.

Plocha kolem parkovacího domu je zatravněná beze stromů, vytvářející podnož parkovacímu domu. Chodníky jsou provedeny v minimálním potřebném rozsahu z betonových velkoformátových dlaždic. Podél ulic 28.října a Na Jízdárně je navržena cyklostezka.

Dispoziční řešení

Parkovací dům je rozdělený do dvou objektů s celkovou kapacitou 622 parkovacích míst pro automobily, 14 pro motocykly a s parkováním jízdních kol.

Rozdělení do dvou objektů umožňuje etapizaci výstavby dle potřeby parkovacích stání (dle realizace vědecké knihovny, filharmonie...)

Byl zvolen bezeztrátový parkovací systém s průběžnou parkovací rampou, nejen z ekonomických důvodů (cca 26 m² / parkovací místo oproti rampovému cca 28,5 m² / parkovací místo), ale také z důvodů jednoduché orientace a nejméně stresujícího systému parkování v patrových garážích.

Vjezd do parkovacího domu je nezastřešenou vyhřívanou rampou (sklon 15%) z ulice Na Jízdárně. Rampou se dostáváme na niveletu stávajícího parkoviště, ze které jsou pod „zastřešeným platem“ dva vjezdy do parkovacího domu a na VIP místa. Parkování elektromobilů je navrženo hned za kontrolovaným vjezdem do parkovacího domu z důvodů krátkých rozvodů elektroinstalace. Parkování kol je samostatně přístupné z plata mezi objekty - z úrovně parteru. Tímto se vertikálně odděluje pěší a automobilový provoz.

Vertikální komunikace jsou v protilehlých rozích, výstupy navazují na úroveň nivelety ulic 28. října a Na Jízdárně.

Podél ulice 28. října je vytvořený na výšku 1,5 patra pronajímatelný parter, který se vložением patra dá přeměnit na parkovací místa.

Na platu mezi objekty je umístěný veřejnosti volně přístupný skatepark / pumptrack. V místě poblíž obytné zóny a zároveň v místě, kde nebude obtěžovat hlukem.

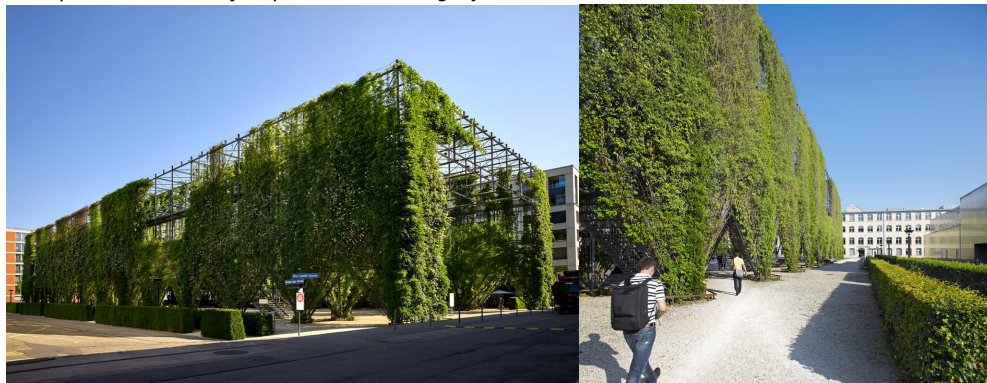
Forma

CO₂ + zeleň = !!!

Zatímco černá kostka vědecké knihovny odkazuje na minulost Ostravy, ozeleněné kvádry parkovacího domu odkazují na její budoucnost. Parkovací dům, dokud budou automobily poháněny spalovacím motorem, je koncentrovaným producentem CO₂. Pomocí fotosyntézy dokáže zeleň CO₂ přeměňovat na O₂. Pnoucí zeleň bude vyrůstat přímo ze země, což oproti květináčům (např. osazených po patrech) přináší do budoucna méně nákladnou údržbu a větší rezistenci proti výkyvům počasí (sucho, mráz). V místě retailu bude zeleň přivedena na fasádu pomocí bambusových tyčí. Zeleň se dá

dopředu předpěstovat na farmách až do výšky 12m. Důležitý bude výběr druhovosti zeleně. Diverzita bioekotonu je přímo úměrná jejímu správnému fungování, rychlosti ozelenění a proměnlivosti v čase. V našich klimatických podmínkách uveďme dvě Evropské realizace, kde došlo k úplnému ozelenění objektu během cca 6 let:

MFO park Zurrich / zdroj: <https://www.urbanlegacylab.net>



SWIZZ RE Mnichov / zdroj: <https://www.archiweb.cz/b/swiss-re>



V kontrastu se zelenou fasádou je použita komplementární červená barva. Na fasádě formou ocelových pororoštů v místě „zlomu“ mezi objekty a v místě retailů formou probarvovaného skla, popřípadě čirého skla s červeným organickým ornamentem. Rovněž plato skateparku / pumptracku ve „zlomu“ navazuje na horizontály fasád červenou barvou. V probarvovaném červeném betonu jsou navrženy pro snadnější orientaci „věže“ vertikálních komunikací.

Konstrukce, materiály, technologie

Objekt se předpokládá založený na vrtaných pilotách. Vzhledem k morfologii terénu máme vjezdy do parkovacího domu umístěny na stávající niveletě stávajícího parkoviště – zemní práce budou minimální. Částečně spodní stavba vznikne přihnutím terénu k objektu – dorovnáme terénu okolo objektu parkovacího domu. Spodní stavba se předpokládá provedená jako bílá vana z vodostavebního betonu.

Svislá i vodorovná nosná konstrukce je navržena skeletová železobetonová montovaná prefabrikovaná s ocelovým příčným a podélným zavětrováním. Objekty jsou navrženy jako dvojtrakt o dvou stejných rozponech, bez nutnosti sloupů mezi parkovacími místy. Tímto řešením se snižuje i počet typů prefabrikovaných dílů. Jako příklad tohoto řešení uvádíme realizaci parkovacího domu v Opavě.

Opava / parkování na průběžné rampě bez sloupů mezi parkovacími místy / zdroj vlastní foto



Fasáda je vertikálně rastrovaná ocelovými obdélníkovými pozinkovanými tyčemi. Ty tvoří zábranu proti projetí aut a v místě „zlomu“ mezi objekty tvoří nosnou konstrukci pro pororošt. V místech zelené fasády je na ocelové tyče napnutá nerezová síťovina pro popínání zeleně. Nerezová síťovina zároveň slouží jako zábrana proti vypadnutí osob bez nutnosti dalšího zábradlí.

Polovina střechy je navržena jako extenzivní zelená.

Parkovací dům umožňuje příčné provětrávání i v patře částečně přisýpaném zeminou.

Nepředpokládámé potřebu nuceného větrání v rámci vlastního parkování.