



**Oddělení dopravního inženýrství
Novoveská 1266/25
709 00 Ostrava, Mariánské Hory**

NEHODOVOST V OSTRAVĚ V ROCE 2014

EVIDENCE A ROZBOR DOPRAVNÍ NEHODOVOSTI NA POZEMNÍCH KOMUNIKACÍCH

JÚ 413

Ostrava, leden 2015

Číslo soupravy:

OBSAH:

Kapitola	Stránka č.
Základní údaje	5
Úvod a zaměření	5
1. Rozbor dopravní nehodovosti	7
1.1. Základní rozbor dopravní nehodovosti v Ostravě	7
1.1.1. Počet nehod a jejich následky, časové variace vývoje počtu nehod	7
Srovnání počtu nehod a jejich následků v Ostravě v roce 2014 s rokem 2013	7
Vývoj počtu a následků nehod ve srovnání s vývojem intenzit dopravy od roku 1990	8
Vývoj úrovně dopravní bezpečnosti v Ostravě od roku 1993	9
Časové variace vývoje počtu nehod v roce 2014 ve srovnání s rokem 2013	10
Dopravní nehodovost v Ostravě v průběhu dne v roce 2014, srovnání s rokem 2013	10
Dopravní nehodovost v Ostravě v průběhu týdne v roce 2014, srovnání s rokem 2013	10
Srovnání týdenního průběhu nehodovosti s průběhem intenzit dopravy v roce 2014	11
Dopravní nehodovost v Ostravě dle měsíců v roce 2014, srovnání s rokem 2013	11
1.1.2. Přehled nehod podle účastníků silničního provozu, kteří nehodu zavinili	12
Srovnání počtu nehod podle viníků v roce 2014 s rokem 2013	12
Srovnání počtu nehod zaviněných řidiči motorových vozidel v r.2014 s rokem 2013	13
Srovnání počtu nehod dle věkové kategorie viníků v roce 2014 s rokem 2013	13
1.1.3. Přehled nehod podle nejčastější příčiny	14
Srovnání počtu nehod podle příčin v roce 2014 s rokem 2013	14
1.1.4. Přehled nehod podle místa	15
Srovnání počtu nehod podle místa v roce 2014 s rokem 2013	15
Lokalizace nehod a následky v roce 2014	15
1.2. Lokality s vysokou nehodovostí	16
1.2.1. Přehled křižovatek s vysokým počtem nehod	17
Srovnání počtu nehod na křižovatkách s nejvyšším počtem nehod v roce 2014 s léty 2011 – 2013	17
Křižovatky s nejvyšším počtem nehod vzhledem k intenzitám dopravy v roce 2014	18
1.2.2. Přehled sledovaných úseků s vysokým počtem nehod	18
Srovnání počtu nehod na úsecích s nejvyšším počtem nehod v r. 2014 s léty 2011 – 2013	19
Úseky s nejvyšším počtem nehod vzhledem k intenzitám dopravy a délce úseku v roce 2014	20
1.2.3. Přehled lokalit s následkem usmrcení a těžkého poranění	20
Křižovatky, kde došlo v roce 2014 ke smrtelným a těžkým zraněním	21
Úseky, kde došlo v roce 2014 ke smrtelným a těžkým zraněním	21
Výpis nehod se smrtelným zraněním	22
1.2.4. Přehled lokalit s nejvyšší závažností nehody	22
Křižovatky s nejvyšší závažností nehod v roce 2014	22
Úseky s nejvyšší závažností nehod v roce 2014	23
1.2.5. Přehled nehod zaviněných z důvodu nepřiměřené rychlosti	23
1.2.6. Přehled nehod na křižovatkách řízených SSZ	24
Křižovatky řízené SSZ – přehled nehodovosti v roce 2014	25

1.3. Dopravní nehody chodců a cyklistů v Ostravě	26
1.3.1. Nehody s chodci	26
Celkový přehled nehod s chodci s rozdělením na sledovanou a nesledovanou síť	26
Přehled nehod s chodci podle jejich následků	26
Nehody chodců podle viníka a místa nehody	27
Lokality se 2 a více nehodami chodců	27
1.3.2. Nehody s cyklisty	28
Lokality se 2 a více nehodami cyklistů	28
1.4. Nehody na dálniční síti v okrese Ostrava - město	29
Příčiny dopravních nehod na dálnici v roce 2014	29
Roční průběh nehodovosti na dálnici v roce 2014	29
1.5. Závěry nehodovosti za město Ostrava	30
2. Výstupní počítačové sestavy podrobných rozborů vybraných kříž. a úseků	33
Legenda k rozborům lokality	37
10 křižovatek s nejvyšším počtem dopravních nehod v roce 2014	39
10 úseků s nejvyšším počtem dopravních nehod v roce 2014	43
10 křižovatek s nejzávažnějšími následky dopravních nehod v roce 2014	49
10 úseků s nejzávažnějšími následky dopravních nehod v roce 2014	53
3. Výstupní počítačové sestavy rozborů všech křižovatek a úseků, na kterých byla zaznamenána dopravní nehoda za město Ostrava	57
Základní sestavy	59
Křižovatky na kterých byla v roce 2014 evid. alespoň jedna nehoda (podle počtu nehod)	67
Křižovatky na kterých byla v roce 2014 evid. alespoň jedna nehoda se zraněním (podle následků nehod)	73
Křižovatky na kterých byla v r. 2014 evidována alespoň jedna nehoda (podle relativní nehodovosti)	77
Křižovatky na kterých byla v r. 2014 evid. alespoň jedna nehoda z příčiny nedání přednosti v jízdě (podle počtu nehod z této příčiny)	83
Úseky na kterých byla v roce 2014 evid. alespoň jedna nehoda (podle počtu nehod)	87
Úseky na kterých byla v roce 2014 evid. alespoň jedna nehoda se zraněním (podle následků nehod)	99
Úseky na kterých byla v r. 2014 evidována alespoň jedna nehoda (podle relativní nehodovosti)	105
Úseky na kterých byla v roce 2014 evid. alespoň jedna nehoda z příčiny nepřiměřené rychlosti (podle počtu nehod z této příčiny)	115
Nesledované úseky na kterých byla v roce 2014 evidována alespoň jedna nehoda (podle počtu nehod v lokalitě)	121
Úseky a křižovatky sledované sítě na kterých byla v roce 2014 evidována alespoň jedna nehoda s účastí chodce (podle počtu nehod s chodci)	129
Nesledované úseky na kterých byla v roce 2014 evidována alespoň jedna nehoda s účastí chodce (podle počtu nehod s chodci)	133
Úseky a křižovatky sledované sítě na kterých byla v roce 2014 evidována alespoň jedna nehoda s účastí cyklisty (podle počtu nehod s cyklisty)	137
Nesledované úseky na kterých byla v roce 2014 evidována alespoň jedna nehoda s účastí cyklisty (podle počtu nehod s cyklisty)	141

4. Výstupní počítačové sestavy rozborů všech křižovatek a úseků, na kterých byla zaznamenána dopravní nehoda v přidružených obcích	145
Základní sestavy	147
Křižovatky na kterých byla v roce 2014 evid. alespoň jedna nehoda (podle počtu nehod)	155
Úseky na kterých byla v roce 2014 evid. alespoň jedna nehoda (podle počtu nehod)	159
Nesledované úseky na kterých byla v roce 2014 evidována alespoň jedna nehoda (podle počtu nehod v lokalitě)	163
5. Výstupní počítačové sestavy rozborů všech křižovatek a úseků, na kterých byla zaznamenána dopravní nehoda na dálnici v okrese Ostrava - město	167
Základní sestavy	167
6. Výkresové přílohy	175
6.1. Přehled nehodovosti na sledované síti v Ostravě v roce 2014	
6.2. Přehledná situace nehod s chodci v roce 2014	
6.3. Přehledná situace nehod s cyklisty v roce 2014	

ZÁKLADNÍ ÚDAJE

- Název dokumentace : **NEHODOVOST – EVIDENCE A ROZBOR DOPRAVNÍ NEHODOVOSTI NA POZEMNÍCH KOMUNIKACÍCH V OSTRAVĚ V ROCE 2014**
- Objednatel : Statutární město Ostrava
Prokešovo náměstí 8
729 00 Ostrava
- Zhotovitel : Ostravské komunikace, a.s.
Oddělení dopravního inženýrství
Novoveská 1266/25
709 00 Ostrava, Mariánské Hory
- Zodp. projektant : Ing. M. Navrátilová
- Zpracovatel : Petr Hohn
- Termín zpracování : leden 2015
- Číslo zakázky : JÚ 413

ÚVOD A ZAMĚŘENÍ

Na základě objednávky MMO – OD zpracovala firma Ostravské komunikace, a.s., oddělení dopravního inženýrství rozborový materiál **dopravní nehodovosti v Ostravě v roce 2014**. Rozbor dopravní nehodovosti vychází z poskytnutých dat od Policie ČR, které jsou zpracovány programem „NEHODY“. Tímto programem je zpracována topografická evidence dopravní nehodovosti rozdělená na sledované uzly, sledované úseky a ostatní (nesledovanou) síť. Sledovaná komunikační síť zahrnuje všechny silnice (I., II., III.tř.) a významné místní komunikace (cca 30% z celkové sítě).

Statistické údaje jsou zpracovány za rok 2014 na všech komunikacích na území okresu Ostrava-město, přičemž v tomto materiálu jsou vyhodnoceny zvlášť Statutární město Ostrava a zvlášť přidružené obce (v části 3 v tabulkové formě).

Je využita lokalizace nehod pomocí souřadnic GPS pro zatřídění nehody do příslušné lokality v programu Arcview. Zhruba u 30 % nehod je tím dosaženo zlepšení lokalizace oproti lokalizování nehody dopravním policistou.

Tento materiál by měl městu sloužit jako podklad při rozhodování, které nehodové lokality a jakým způsobem co nejdříve řešit.

Dokumentace je členěna do následujících částí:

1.Rozbor dopravní nehodovosti - textová část doplněná přehlednými tabulkami a grafy. V úvodu této části jsou tabulky s přehledem nehod v okrese Ostrava – město, v Statutárním městě Ostravě, v přidružených obcích Ostravy a na dálnici. Dále je proveden rozbor dopravní nehodovosti na území Statutárního města Ostravy v roce 2014 podle různých parametrů a porovnání těchto údajů s údaji v roce 2013.

2.Výstupní počítačové sestavy podrobných rozborů vybraných křižovatek a úseků - sestavy jsou doloženy pro 10 křižovatek a 10 úseků s nejvyšším počtem dopravních nehod a také pro 10 křižovatek a 10 úseků s nejzávažnějšími následky dopravních nehod v městě Ostrava.

3.Výstupní počítačové sestavy rozborů všech křižovatek a úseků, na kterých byla zaznamenána dopravní nehoda (zvlášť pro město Ostravu a zvlášť pro přidružené obce)

- základní sestavy - tabelárně zpracovaný celkový přehled dopravní nehodovosti (na sledované i nesledované síti) dle různých parametrů v roce 2014,
- topografické sestavy - sestavy všech křižovatek a úseků sledované sítě, na kterých byla zaznamenána dopravní nehoda, přičemž jsou uvedeny zvlášť sestavy podle počtu nehod, následků, nedání přednosti v jízdě, nepřiměřené rychlosti a relativní nehodovosti. Následuje sestava všech nehod na nesledované síti lokalizovaných podle blízkého sledovaného uzlu seřazená podle počtu nehod v lokalitě. Dále jsou sestavy s nehodami chodců a cyklistů.

4.Výkresové přílohy (zahrnují území Statutárního města Ostravy)

- přehled nehodovosti na sledované síti v Ostravě
- přehledná situace nehod s chodci
- přehledná situace nehod s cyklisty

1. ROZBOR DOPRAVNÍ NEHODOVOSTI

Dopravní nehody v okrese Ostrava – město v roce 2014 a srovnání s rokem 2013

	rok 2013	rok 2014	index 14/13
Celkový počet dopravních nehod	2769	2747	0,99
Při nehodách došlo k těmto následkům:			
usmrceno osob	13	13	1,00
těžce zraněno osob	53	46	0,87
lehce zraněno osob	523	492	0,94
hmotné škody v mil. Kč	133,63	126,63	0,95
Nehody pod vlivem alkoholu nebo drog :	128	128	1,00

Z toho:

	rok 2013		rok 2014	
	město	přidružené obce	město	přidružené obce
Počet dopravních nehod	2560	209	2544	203
Při nehodách došlo k těmto následkům:				
usmrceno osob	11	2	9	4
těžce zraněno osob	48	5	39	7
lehce zraněno osob	488	35	438	54
hmotné škody v mil. Kč	119,06	14,57	113,80	12,83
Nehody pod vlivem alkoholu nebo drog :	122	6	117	11

Z celkového počtu 2747 nehod bylo v roce 2014 na dálniční síti v okrese Ostrava - město evidováno 27 nehod (+6 oproti roku 2013), přičemž žádná neměla za následek smrtelné ani těžké zranění.

1.1. ZÁKLADNÍ ROZBORY DOPRAVNÍ NEHODOVOSTI V OSTRAVĚ

1.1.1. Počet nehod a jejich následky, časové variace vývoje počtu nehod

V roce 2014 bylo na území města Ostrava evidováno Policií ČR **2544** dopravních nehod, což oproti roku 2013 představuje **0,6 % pokles (- 16 nehod)**. Skutečný počet dopravních nehod (alespoň těch, při nichž došlo k hmotné škodě, a tudíž jsou šetřeny pojišťovny) se v současné době Policií nesleduje a ani jiným způsobem se jej nepodařilo zjistit.

Srovnání počtu nehod a jejich následků v Ostravě v roce 2014 s rokem 2013

	rok 2013	rok 2014	index 14/13
Celkový počet dopravních nehod	2560	2544	0,99
Při nehodách došlo k těmto následkům:			
usmrceno osob	11	9	0,82
těžce zraněno osob	48	39	0,81
lehce zraněno osob	488	438	0,90
hmotné škody v mil. Kč	119,06	113,80	0,96
Nehody pod vlivem alkoholu :	122	117	0,96

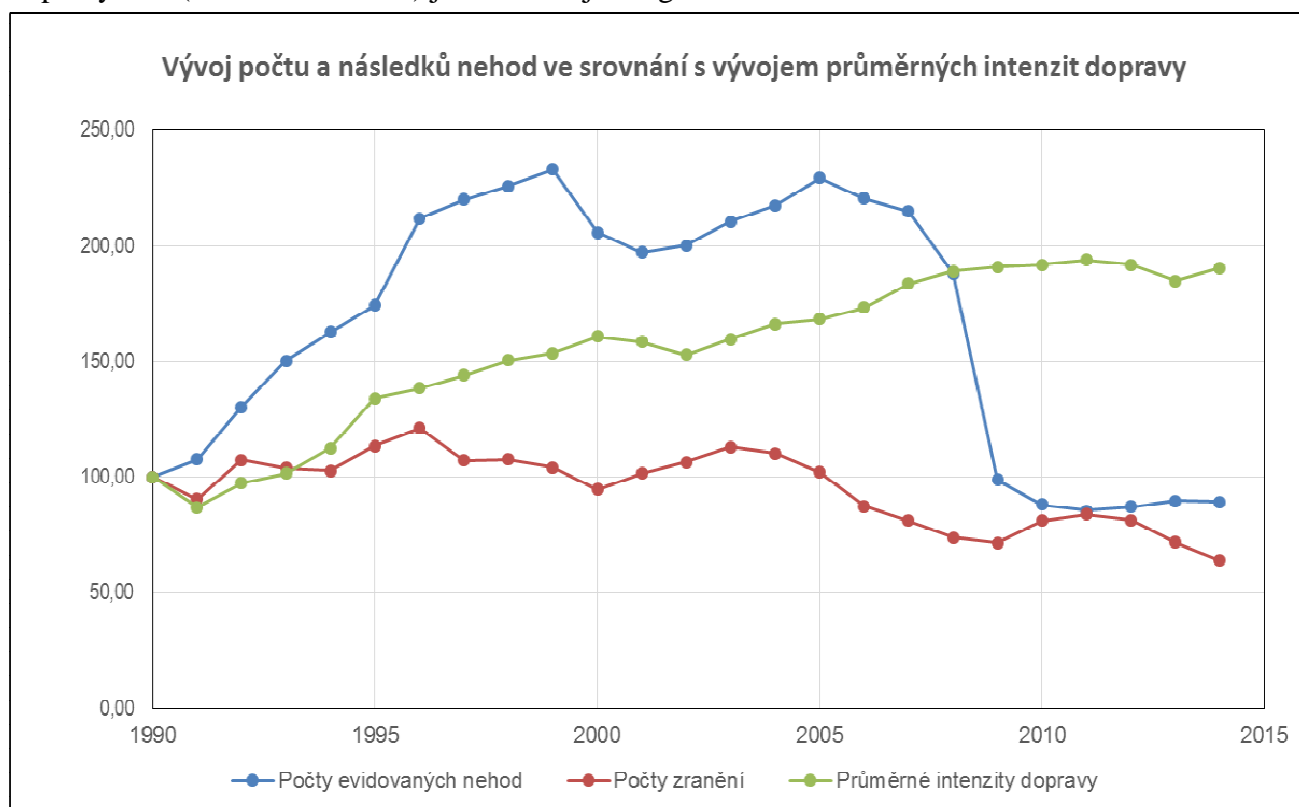
Nejlépe srovnatelné jsou nehody s následky na zdraví. Oproti roku 2013 (11 usmrčených osob) bylo v roce 2014 usmrceno 9 osob (-2 osoby). Z usmrčených byli 4 chodci (+1), z nichž žádný nehodu sám nezavinil. Při jedné nehodě bylo usmrceno dítě – chodec, které nehodu nezavinilo.

V roce 2014 bylo těžce zraněno 39 osob oproti 48 v roce 2013 (-9). U lehce zraněných je zaznamenán pokles z 488 na 438 osob (-50). Hmotné škody byly (u nehod šetřených Policií ČR) 113,8 mil. Kč, tj. pokles o 5,26 mil. Kč.

Na sledované síti (křižovatky a úseky) bylo 1468 nehod (9 usmrčených, 29 těžce zraněných a 349 lehce zraněných). Na nesledované síti bylo 1076 nehod (0 smrtelně zraněných, 7 těžce zraněných, 78 lehce zraněných).

U nehod zaviněných pod vlivem alkoholu nebo drog došlo k poklesu počtu těchto nehod šetřených Policií ČR ze 122 nehod v roce 2013 na 117 v roce 2014 (-5). Z hlediska následků těchto nehod byly 2 nehody se smrtelným zraněním v roce 2014, zatímco v roce 2013 žádná smrtelně zraněná osoba (+2).

Dlouhodobý vývoj počtu nehod a jejich následků ve srovnání s vývojem průměrných intenzit dopravy v % (100% = rok 1990) je v následujícím grafu:



Počty nehod jsou ovlivněny změnami povinnosti nahlašovat policii pouze nehody (bez zranění a bez poškození majetku třetí osoby), při nichž došlo k hmotné škodě převyšující následné částky:

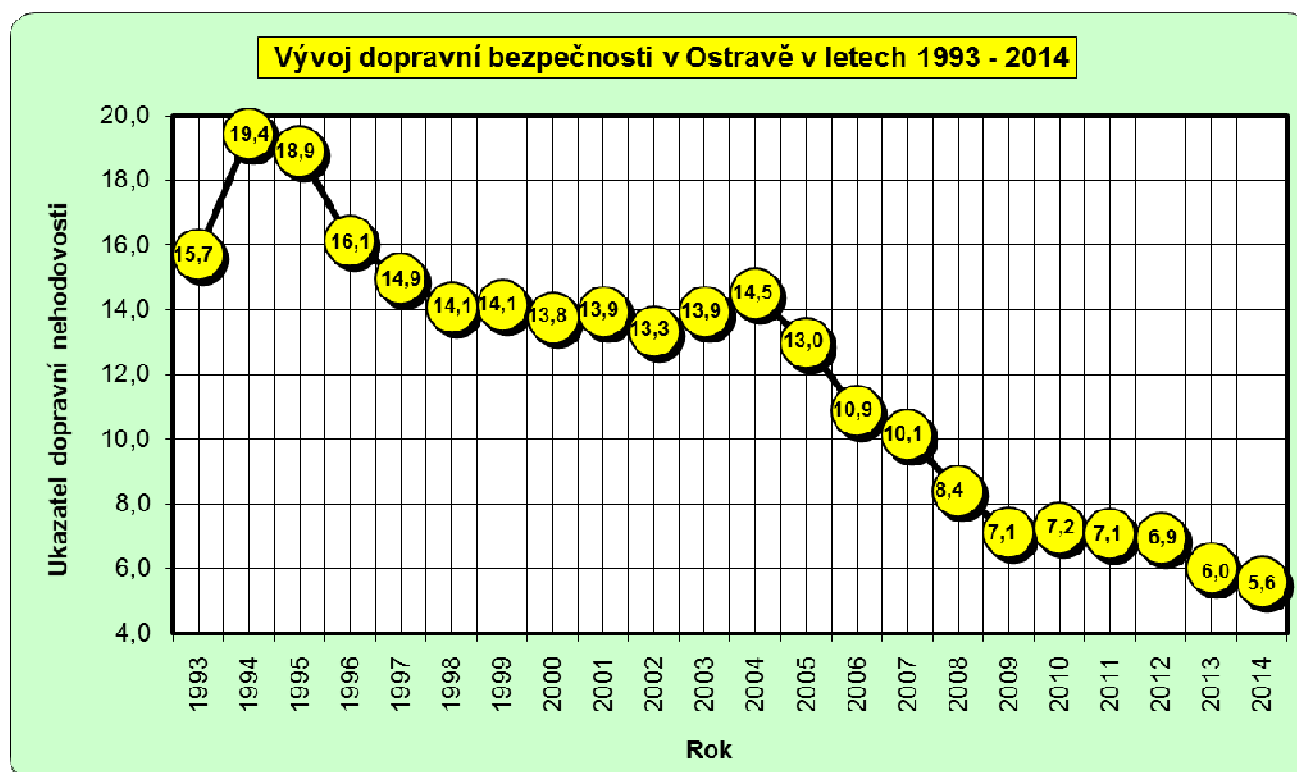
- do konce roku 2000: 1 tis. Kč
- od ledna 2001: 20 tis. Kč
- od července 2006: 50 tis. Kč
- od ledna 2009: 100 tis. Kč

Kromě uvedeného byla od ledna 2001 upravena přednost na přechodech pro chodce, což ovlivnilo počty zraněných v následujících letech po zavedení této změny.

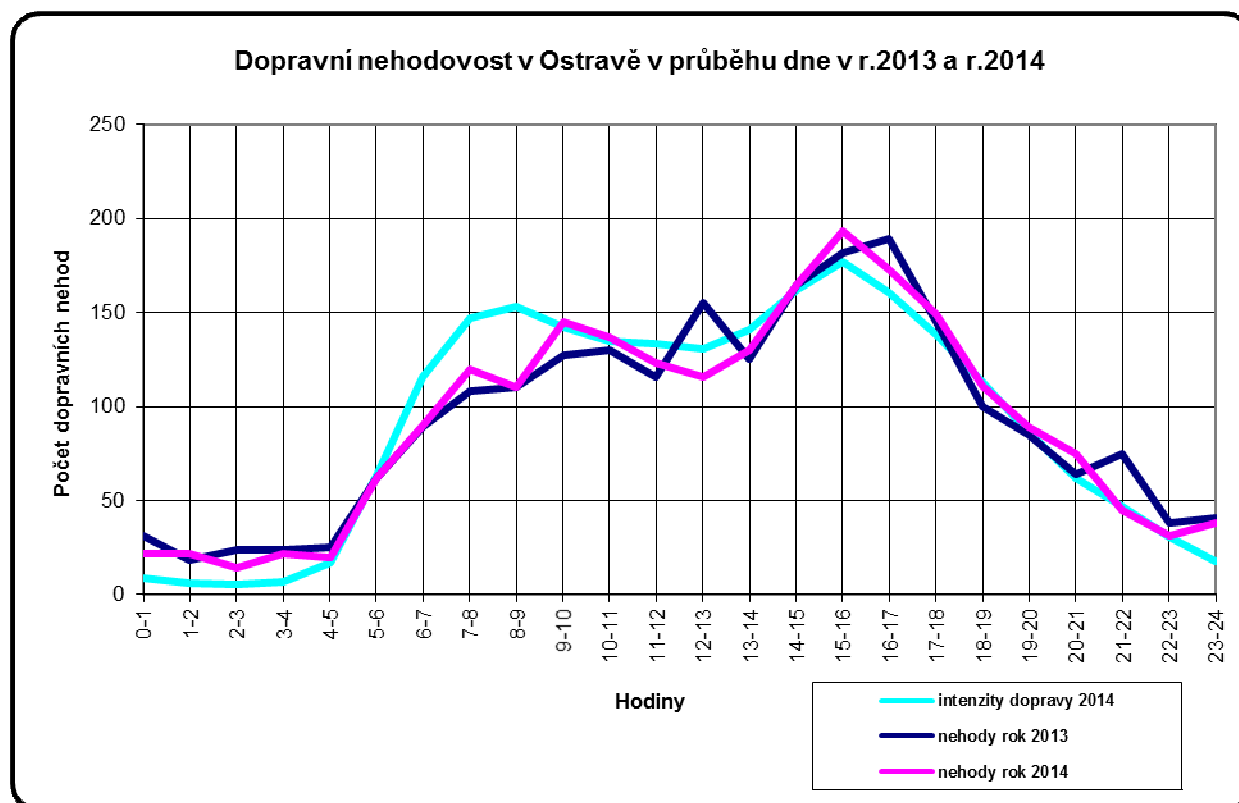
Vývoj úrovně dopravní bezpečnosti v Ostravě od roku 1993 do roku 2014

Rok	Počet nehod celkem	Počet nehod			Ukazatel dopravní nehodovosti
		s usmrcením	se zraněním	s hmotnou škodou	
1993	4283	26	594	3663	15,7
1994	4639	51	728	3860	19,4
1995	4967	35	827	4105	18,9
1996	6042	31	662	5349	16,1
1997	6270	31	631	5608	14,9
1998	6440	22	642	5776	14,1
1999	6646	23	618	6005	14,1
2000	5866	19	663	5184	13,8
2001	5621	15	730	4876	13,9
2002	5706	16	610	5080	13,3
2003	6002	13	650	5339	13,9
2004	6197	33	617	5547	14,5
2005	6536	18	624	5894	13,0
2006	6285	13	528	5744	10,9
2007	6126	17	500	5609	10,1
2008	5362	8	469	4885	8,4
2009	2813	13	478	2335	7,1
2010	2511	15	510	2001	7,2
2011	2437	13	520	1917	7,1
2012	2484	17	490	1977	6,9
2013	2560	10	437	2113	6,0
2014	2544	9	399	2136	5,6

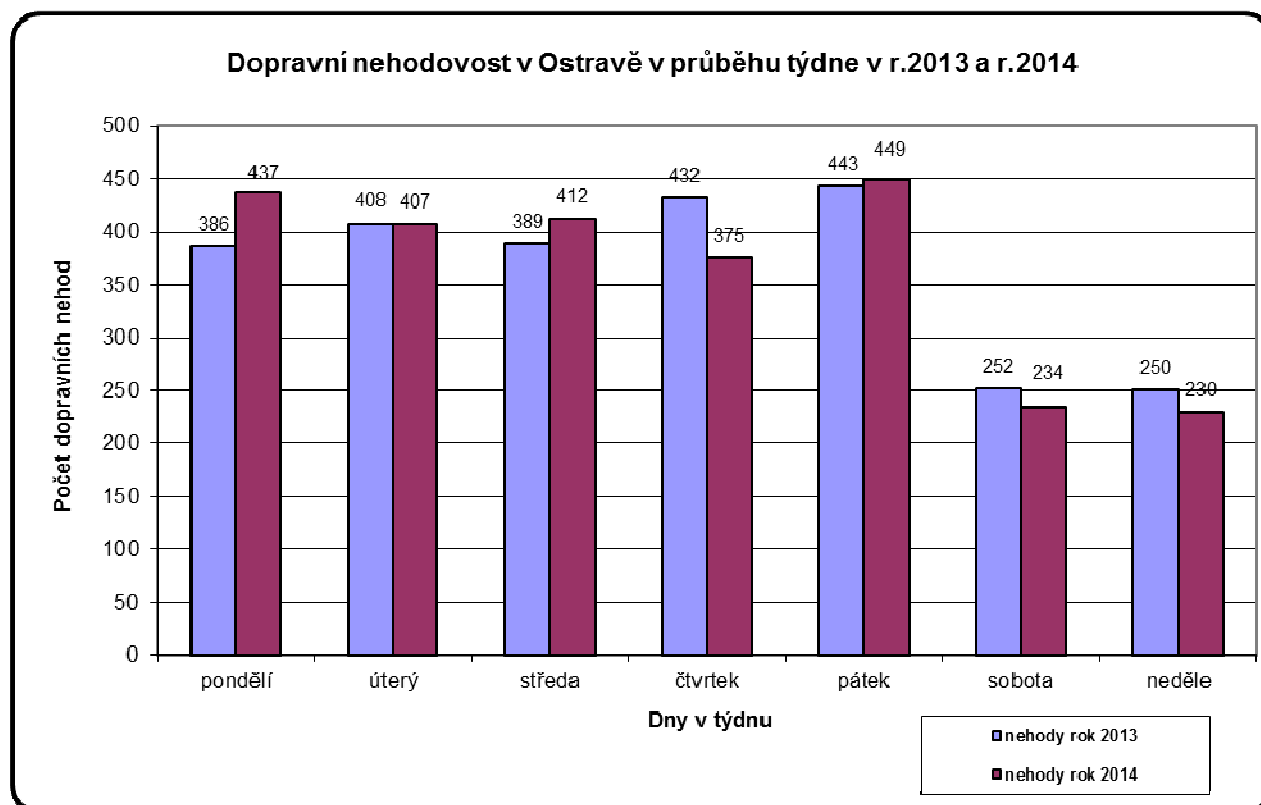
Poznámka: Čím menší je číslo ukazatele dopravní nehodovosti, tím vyšší je dopravní bezpečnost. Ukazatel nehodovosti je poměr počtu nehod podle následků k počtu evid. motorových vozidel. Od roku 2009 je ukazatel ovlivněn změnou legislativy, takže ve skutečnosti by měl být vyšší.

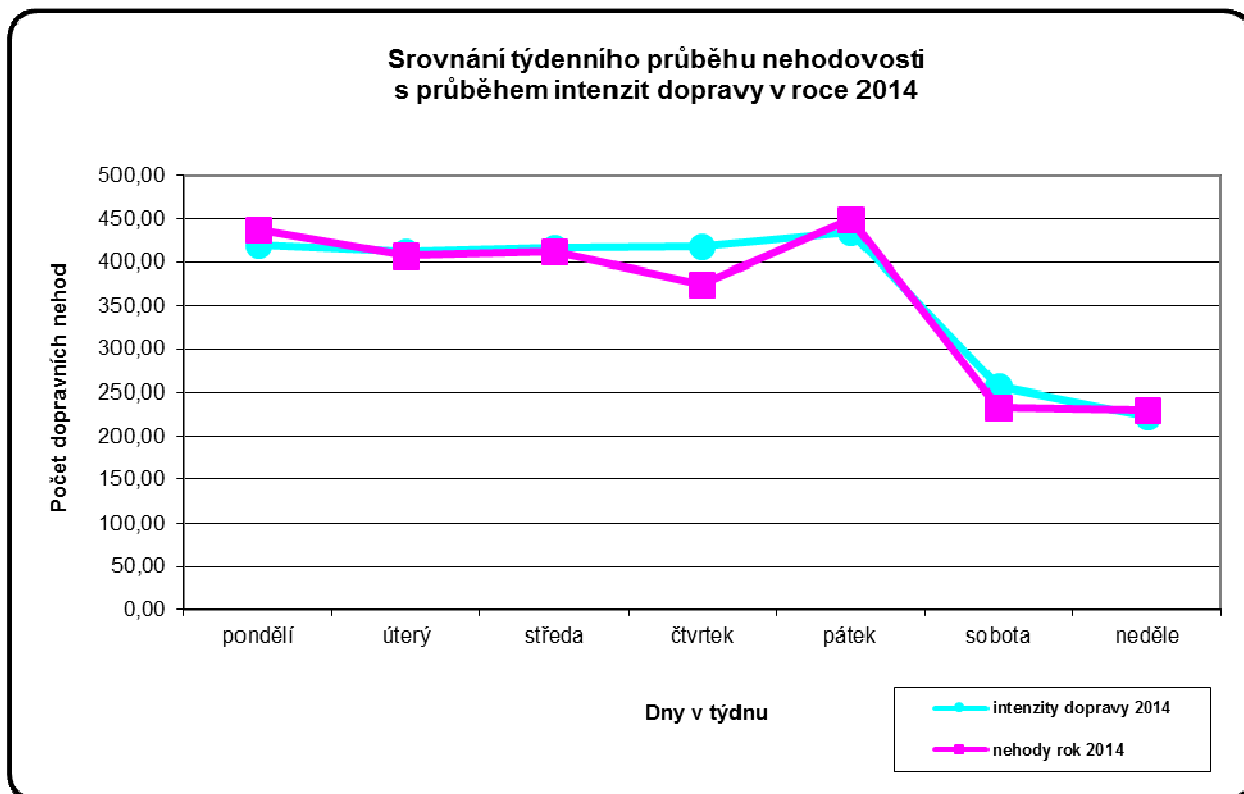


Časové variace vývoje počtu nehod v roce 2014 ve srovnání s rokem 2013:

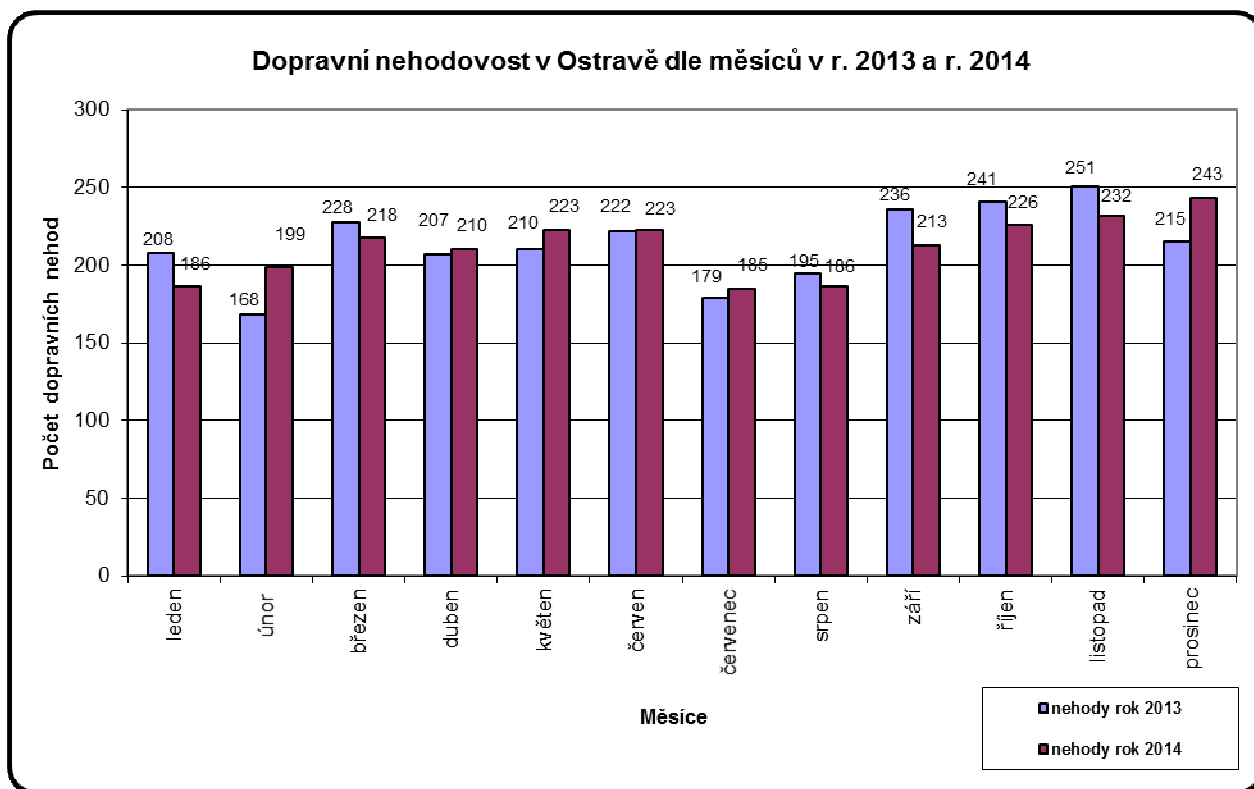


Poznámka: v grafu je uveden pro informaci rovněž průměrný průběh intenzit dopravy v takovém měřítku, aby je bylo možno porovnat s průběhem dopravní nehodovosti během dne. Z grafu vyplývá, že nehodovost přibližně sleduje průběh intenzit dopravy během dne.





V grafu je uvedena intenzita dopravy v takovém měřítku, aby bylo možno porovnat její průběh s průběhem nehodovosti. Z toho vyplývá zřejmá souvislost mezi intenzitou dopravy a počtem dopravních nehod v jednotlivých dnech během týdne. Rovněž lze sledovat, že vzhledem k průměrným intenzitám dopravy byly v roce 2014 nejvíce nehodovými dny pondělí a pátek. Relativně nejméně nehodovým byl čtvrtek.



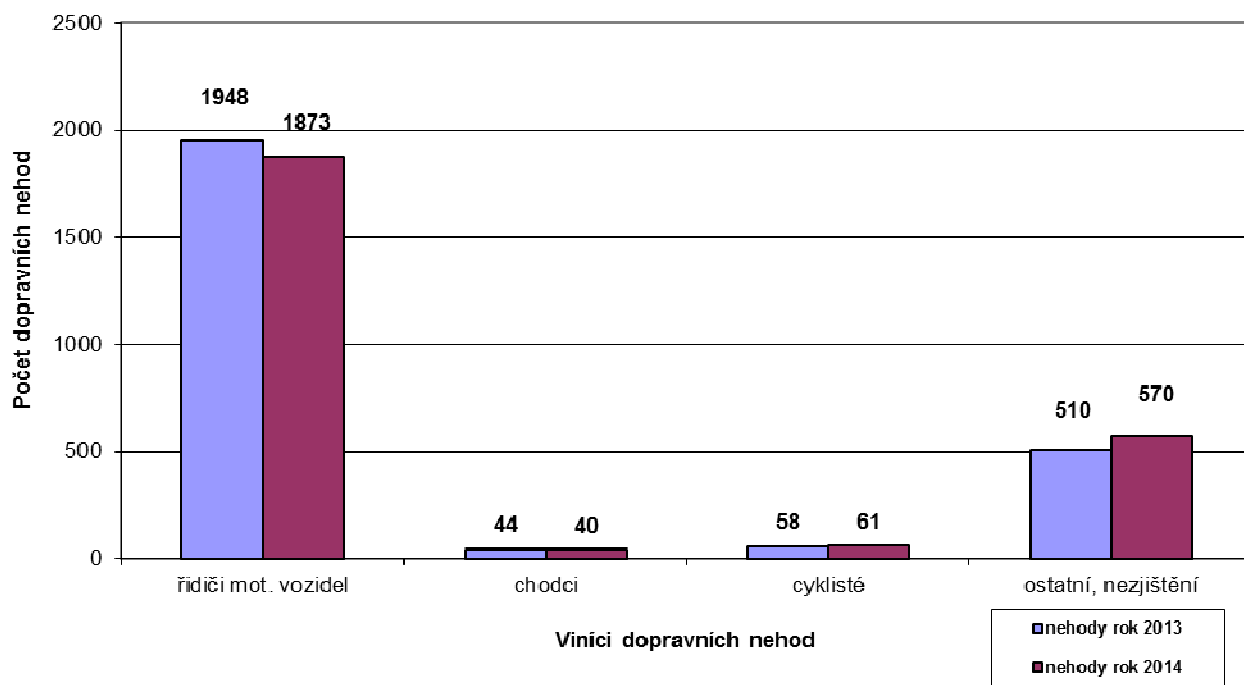
1.1.2. Přehled nehod podle účastníků silničního provozu, kteří nehodu zavinili

U chodců došlo k poklesu jimi zaviněných nehod o 9% (-4 nehody). U řidičů motorových vozidel došlo ke snížení počtu jimi zaviněných nehod o 4% (-75 nehod). U cyklistů byl zaznamenán nárůst 5% (+3 nehody). Nejvyšší podíl na nehodách šetřených Policií ČR - cca 74% mají řidiči motorových vozidel, nejmenší chodci a cyklisté – 4%. Co se týče nehod zaviněných dětmi do 15 let, došlo u dětí – chodců k poklesu o 3 nehody, u dětí – cyklistů narostl počet nehod o 4 nehody.

Srovnání počtu nehod podle viníků v roce 2014 s rokem 2013

Viník dopravní nehody	rok 2013		rok 2014		index 14/13	pokles/nárůst v %
	počet nehod	podíl v %	počet nehod	podíl v %		
Řidiči motorových vozidel (zjištění)	1948	76,09	1873	73,62	0,96	-2,93
Chodci (včetně dětí)	44	1,72	40	1,57	0,91	-0,16
Cyklisté (včetně dětí)	58	2,27	61	2,40	1,05	0,12
Ostatní a nezjištění účastníci	510	19,92	570	22,41	1,12	2,34
Celkem dopravních nehod	2560	100	2544	100	0,99	-0,63
Z toho děti do 15 let celkem	22	0,86	23	0,90	1,05	0,04
- děti do 15 let - chodci	14	0,55	11	0,43	0,79	-0,12
- děti do 15 let - cyklisté	7	0,27	11	0,43	1,57	0,16

Hlavní viníci dopravních nehod v Ostravě v r. 2013 a r.2014

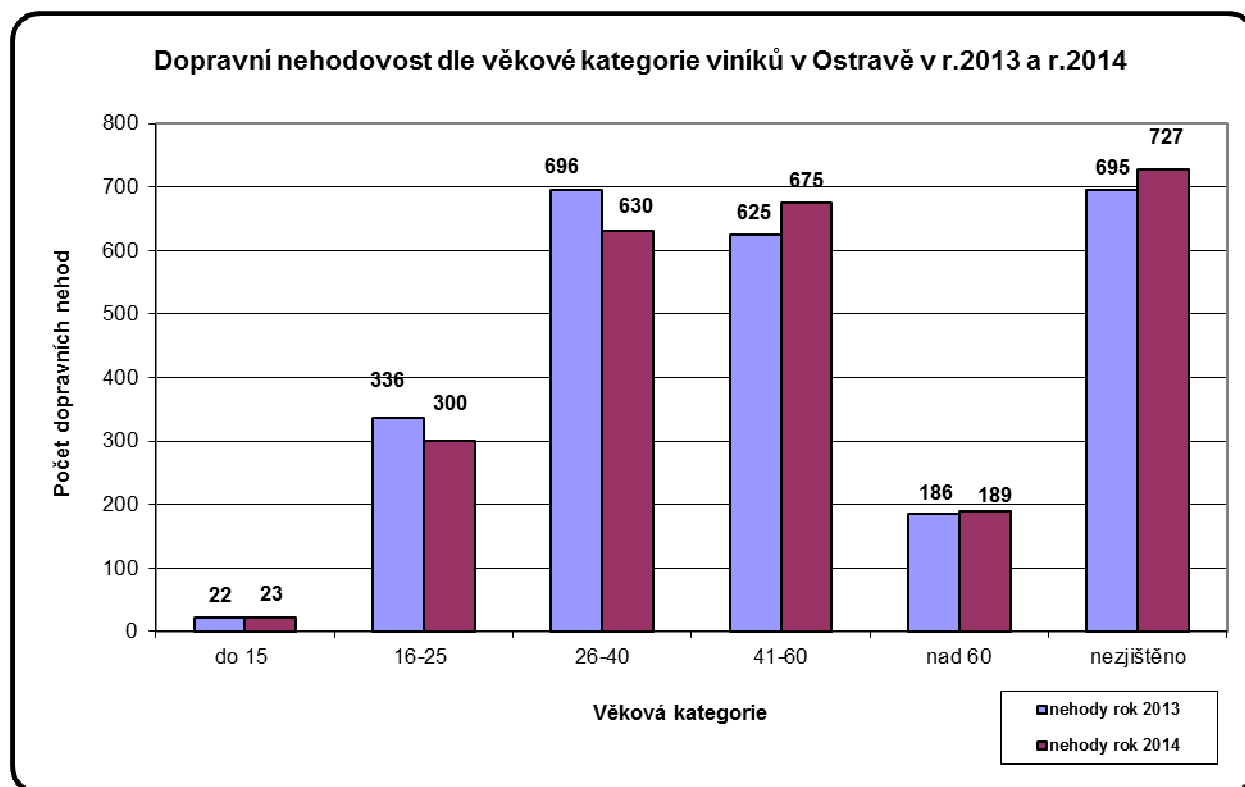


Srovnání počtu nehod zaviněných řidiči motorových vozidel (zjištěných) v r. 2014 s rokem 2013

Druh motorového vozidla	rok 2013		rok 2014		index 14/13
	počet nehod	podíl v %	počet nehod	podíl v %	
osobní automobil	1528	78,44	1465	78,22	0,96
motocykly	29	1,49	25	1,33	0,86
nákladní auta	321	16,48	308	16,44	0,96
tramvaje	11	0,56	11	0,59	1,00
trolejbusy	4	0,21	3	0,16	0,75
autobusy	51	2,62	55	2,94	1,08
ostatní	4	0,21	6	0,32	1,50
Celkem dopravní nehody řidičů (zjištěných)	1948	100,00	1873	100,00	0,96

Srovnání počtu nehod dle věkové kategorie viníků v roce 2014 s rokem 2013

Věk viníka nehody	rok 2013		rok 2014		index 14/13
	počet nehod	podíl v %	počet nehod	podíl v %	
děti do 15 let	22	0,86	23	0,90	1,05
muž 16-25	275	10,81	236	9,28	0,86
muž 25-40	534	20,99	466	18,32	0,87
muž 41-60	493	19,38	524	20,60	1,06
muž nad 60	163	6,41	160	6,29	0,98
žena 16-25	61	2,40	64	2,52	1,05
žena 25-40	162	6,37	164	6,45	1,01
žena 41-60	132	5,19	151	5,94	1,14
žena nad 60	23	0,90	29	1,14	1,26
neudáno	695	27,32	727	28,58	1,05
Celkem	2560	100,63	2544	100,00	0,99



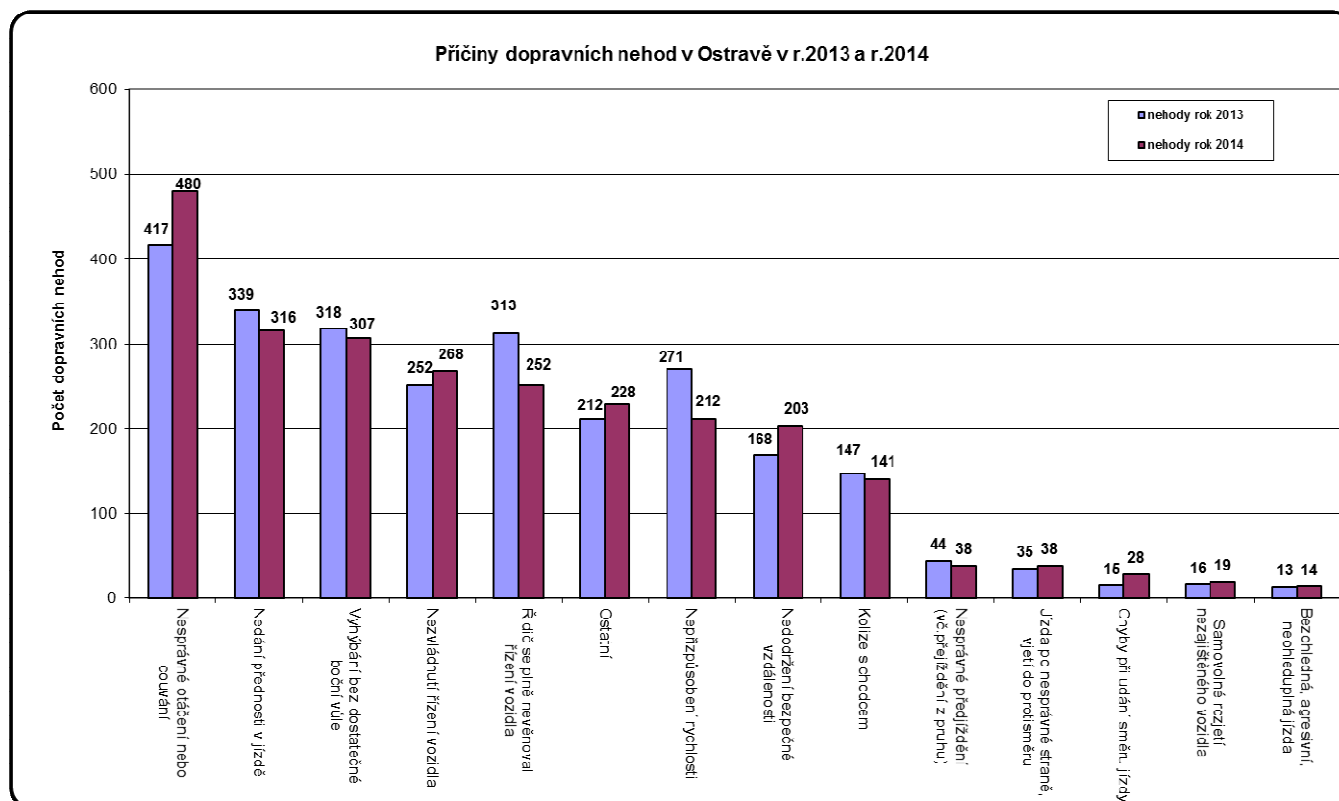
1.1.3. Přehled nehod podle nejčastější příčiny

Nejčastější příčinou nehod v Ostravě v roce 2014 bylo nesprávné otáčení nebo couvání – 480 nehod. Druhou nejčastěji uvedenou příčinou bylo nedání přednosti v jízdě – 316 nehod. Jako třetí následuje vyhýbání bez dostatečné boční vůle se 307 nehodami, jako čtvrtá nezvládnutí řízení vozidla – 268 nehod a jako pátá nevěnování se řízení – 252 nehod.

Oproti roku 2013 došlo k posunům v udaných příčinách nehod. Největší pokles byl zaznamenán u nevěnování se řízení (z 313 na 252 nehod). Nejvýraznější nárůst se projevil u nesprávného otáčení nebo couvání (z 417 na 480 nehod) a u nedodržení bezpečné vzdálenosti (z 168 na 203 nehod).

Srovnání počtu nehod podle příčin v roce 2014 s rokem 2013

Příčina nehody	rok 2013		rok 2014		index 14/13
	počet nehod	podíl v %	počet nehod	podíl v %	
Nedání přednosti v jízdě	339	13,24	316	12,42	0,93
Nepřízpůsobení rychlosti	271	10,59	212	8,33	0,78
Nesprávné předjíždění (vč. přejíždění z pruhu)	44	1,72	38	1,49	0,86
Kolize s chodcem	147	5,74	141	5,54	0,96
Nedodržení bezpečné vzdálenosti	168	6,56	203	7,98	1,21
Jízda po nesprávné straně, vjetí do protisměru	35	1,37	38	1,49	1,09
Vyhýbání bez dostatečné boční vůle	318	12,42	307	12,07	0,97
Nesprávné otáčení nebo couvání	417	16,29	480	18,87	1,15
Chyby při udání směru jízdy	15	0,59	28	1,10	1,87
Bezohledná, agresivní, neohleduplná jízda	13	0,51	14	0,55	1,08
Řidič se plně nevěnoval řízení vozidla	313	12,23	252	9,91	0,81
Samovolné rozjetí nezajištěného vozidla	16	0,63	19	0,75	1,19
Nezvládnutí řízení vozidla	252	9,84	268	10,53	1,06
Ostatní	212	8,28	228	8,96	1,08
CELKEM	2560	100,00	2544	100,00	0,99



1.1.4.Přehled nehod podle místa

Srovnání počtu nehod podle místa v roce 2014 s rokem 2013

Lokalizace místa nehody	rok 2013		rok 2014		index 14/13
	počet nehod	podíl v %	počet nehod	podíl v %	
přechod pro chodce	228	8,91	230	9,04	1,01
v blízkosti přechodu pro chodce (do 20m)	163	6,37	168	6,60	1,03
železniční přejezd nezabezpečený	6	0,23	4	0,16	0,67
železniční přejezd zabezpečený	1	0,04	1	0,04	1,00
most,nadjezd,podjezd,tunel	28	1,09	19	0,75	0,68
zastávka autobusu,tramvaje s nástupním ostrůvkem	35	1,37	28	1,10	0,80
zastávka autobusu,tramvaje bez nástupného ostrůvku	15	0,59	15	0,59	1,00
výjezd z parkoviště,lesní cesty	10	0,39	7	0,28	0,70
čerpadlo pohonných hmot	12	0,47	24	0,94	2,00
parkoviště přiléhající ke komunikaci	379	14,80	389	15,29	1,03
žádné nebo žádné z uvedených	1683	65,74	1659	65,21	0,99
CELKEM	2560	100	2544	100	0,99

Lokalizace nehod a následky v roce 2014

Lokalizace místa dopr. nehody	Počet dopr. nehod	[%]	Usmrcení	Těžké zranění	Lehké zranění	Hmotná škoda v tis. Kč	Závažnost dopr. nehod
přechod pro chodce	230	9	1	14	80	10621	100,1
v blízkosti přechodu pro chodce (do 20m)	168	6,6		4	50	10364	95,6
železniční přejezd nezabezpečený	4	0,2			1	425	128,8
železniční přejezd zabezpečený	1	0				500	500
most,nadjezd,podjezd,tunel	19	0,7			5	1339	94,1
zastávka autobusu,tramvaje s nástupním ostrůvkem	28	1,1		2	11	1359	105,3
zastávka autobusu,tramvaje bez nástupného ostrůvku	15	0,6	1	1	6	825	177,7
výjezd z parkoviště,lesní cesty	7	0,3			1	296	55,1
čerpadlo pohonných hmot	24	0,9		1	1	1206	66,5
parkoviště přiléhající ke komunikaci	389	15,3	1	1	12	8302	27,5
žádné nebo žádné z uvedených	1659	65,2	6	16	271	78560	68,6
CELKEM	2544	100	9	39	438	113796	68,4

1.2. LOKALITY S VYSOKOU NEHODOVOSTÍ

Tato část je vyhodnocena na základě údajů získaných z evidence policie ČR, která uvádí u každé dopravní nehody v Ostravě uzel či úsek sledované sítě, případně u nesledované sítě blízký uzel. Na základě GPS souřadnice jednotlivých nehod jsou lokality upraveny, což ještě zpřesňuje zařazení nehod k jednotlivým uzlům či úsekům.

Protože změnou ohlašovací povinnosti zavedenou od ledna 2009 došlo k relativnímu snížení počtu nehod, projevilo se to i ve snížení počtu nehodových křižovatek a úseků. Proto v tomto materiálu jsou vyhodnoceny i lokality s menším počtem nehod, než je pro nehodovou křižovátku či úsek požadováno.

V roce 2014 byla v Ostravě zaznamenána vysoká nehodovost na 12 úsecích (10 a více nehod za rok). Na 12 křižovatkách byla zvýšená nehodovost (5 – 9 nehod za rok); křižovatka s 10 či více nehodami byla jen jedna: Výškovická x Čujkovova. Počty nehodových křižovatek a úseků od roku 2000 jsou uvedeny v následující tabulce:

R o k	Počty nehodových křižovatek	Počty nehodových úseků
2000	72	55
2001	75	73
2002	69	86
2003	61	91
2004	58	86
2005	60	99
2006	49	79
2007	72	97
2008	65	84
2009*	28	20
2010*	9	17
2011*	13	12
2012*	13	12
2013*	20	9
2014*	12	12

Pozn: * od 1.1.2009 jen nehody se zraněním či hmotnou škodou nad 100 tisíc Kč.

Pro statistické vyhodnocení je v následujících tabulkách použito nejen srovnání s rokem 2013, ale i s léty 2012 a 2011. Tím je vyloučeno náhodné kolísání počtů nehod. Pro vyhodnocení nárůstu nehod na jednotlivých křižovatkách (úsecích) je pak použito kromě koeficientu nárůstu oproti roku 2013 také objektivnějšího koeficientu 2014 ku průměrnému počtu nehod. Lokality s výrazným nárůstem nehod jsou v tabulkách podbarveny žlutě – oranžově. Kvůli sníženému počtu nehod šetřených policií jsou v tabulkách nehodových lokalit zařazeny křižovatký s 5 a více nehodami a úseky se 7 a více nehodami.

Pro objektivnější posouzení míry nehodovosti v jednotlivých lokalitách se nejčastěji využívá ukazatele tzv. relativní nehodovosti, který nám říká, kolik dopravních nehod připadá na počet vozidel projíždějících křižovatkou případně kolik nehod připadá na počet ujetých vozokm na analyzovaném úseku. Velikost tohoto ukazatele se obvykle pohybuje v rozmezí 0,1 – 0,9. Překročení hodnoty ukazatele 1,6 již signalizuje zásadní nedostatek úseku silnice. Tabulky křižovatek a úseků s nejvyšším počtem nehod vzhledem k intenzitám dopravy jsou seřazeny podle tohoto ukazatele relativní nehodovosti (v tabulkách v pravém sloupci). Intenzity dopravy jsou převzaty z kartogramu roku 2014. U úseků jsou v tabulce relativní nehodovosti uvedeny úseky se 7, a více nehodami.

1.2.1.Přehled křižovatek s vysokým počtem nehod**Srovnání počtu nehod na křižovatkách s nejvyšším počtem nehod v roce 2014 s léty 2011 – 2013**

Číslo lokality	Název lokality	Počet nehod v roce				Průměrný počet nehod	Index 14/13	index 14/průměr
		2011	2012	2013	2014			
3031	VYSKOVICKA-CUJKOVOVA	11	9	5	12	9	2,40	1,44
1002	PLZENSKA-28.RIJNA	5	2	5	9	5	1,80	2,25
3029	VYSKOVICKA-JV RAM.RUDNÉ	4	3	5	8	5	1,60	2,00
4089	OPAVSKÁ-SÍJZDNÁ	7	2	4	8	5	2,00	1,85
3005	RUDNA-ZAVODNI	5	9	5	7	7	1,40	1,11
4010	RUDNA-17.LIST OPADU	2	5	4	7	5	1,75	1,91
3030	VYSKOVICKA-PAVLOVOVA	3	3	4	7	4	1,75	2,10
4006	OPAVSKA-17.LIST OPADU	2	2	2	7	3	3,50	3,50
1007	MUGLINOVSKA-SOKOLSKA	1	1	2	6	3	3,00	4,50
1005	MARHORSKA-CIHELNI	1	1	2	6	3	3,00	4,50
3028	VYSKOVICKA-SZ R.RUDNÉ	9	5	6	6	7	1,00	0,90
3083	HALASOVA-SV A JV RAMPA	3	6	4	5	5	1,25	1,15

Poznámka: Žlutě zvýrazněné křižovatky jsou s nárůstem průměrného počtu nehod vyšším než 1x, oranžovou barvou zvýrazněné jsou s indexem vyšším než 2.

- Nejvyšší počet nehod (12) byl zaznamenán na křižovatce řízené SSZ Výškovická x Čujkovova, relativní nehodovost je 1,2, což je ještě pod hranicí 1,6.
- Druhou nehodovou křižovatkou je křiž. řízená SSZ Plzeňská x 28.října (U Vodárny) s 9 nehodami, relativní nehodovost je 0,42 což je pod 1,6.
- Třetí je křiž. řízená SSZ Výškovická x JV rampa Rudné. Na ní bylo 8 nehod. Relativní nehodovost je 0,78 (pod 1,6).
- Čtvrtá (rovněž s 8 nehodami) je křiž. řízená SSZ Opavská x Sjízdna. Relativní nehodovost je 0,49.

Následují další křižovatky s vyšším nárůstem a značným počtem nehod:

- Křiž. Rudná x Závodní (SSZ) = 7 nehod (+2), relativní nehodovost je 0,44.
- Křiž. Rudná x 17.listopadu = 7 nehod (+3), rel. nehodovost je 0,73.
- Křiž. Výškovická x Pavlova = 7 nehod (+3), rel. nehodovost je 0,70.
- Křiž. Opavská x 17.listopadu (SSZ) = 7 nehod (+5), rel. nehodovost je 0,60.
- Křiž. Muglinovská x Sokolská (SSZ) = 6 nehod (+4), rel. nehodovost je 0,42. Čtyři nehody byly při rekonstrukci SSZ (tedy bez řízení).
- Křiž. Mariánskohorská x Cihelní (SSZ) = 6 nehod (+4), rel. nehodovost je 0,51.

Křižovatky s nejvyšším počtem nehod vzhledem k intenzitám dopravy v roce 2014

V tabulce jsou uvedeny pouze křižovatky se 2 a více nehodami.

Pořadí	Číslo lokality	Název lokality	Počet nehod	Denní intenzita v tis. vozidel	Počet nehod na mil. vozidel
1	3083	HALASOVA-SV A JV RAMP A	5	9	3,04
2	1144	K Trojhalí - vjezd podz.gar.	4	8,1	2,71
3	1113	Porážková x JV r. 28.října	3	10,9	1,51
4	1110	NA JIZDARNE-DR.MALEHO	2	9	1,22
5	3031	VYSKOVICKA-CUJKOVOVA	12	55	1,20
6	3054	PASKOVSKA-MOSTNI	3	20,5	0,80
7	2053	CAPKOVA-FRYSTATSKA	4	27,5	0,80
8	3028	VYSKOVICKA-SZ R.RUDNÉ	6	43,6	0,75
9	4010	RUDNA-17.LISTOPADU	7	52,8	0,73
10	1159	NADRAZNI - JIRSKA	2	11,3	0,97
11	3030	VYSKOVICKA-PAVLOVOVA	7	54,5	0,70
12	1055	NADRAZNI-30.DUBNA	4	25,5	0,86
13	3033	ZAVODNI-MORAVSKA	3	25,6	0,64
14	3010	PLZENSKA-JUNACKA	4	35,4	0,62
15	2005	ORLOVSKA-BETONARSKA	3	26,7	0,62
16	4058	POLANECKA-RAMPA K RONDELU D1	2	18	0,61
17	3029	VYSKOVICKA-JV RAM.RUDNÉ	8	55,9	0,78
18	1044	NOV.HLUCINSKA-PETRKOVICKA	3	29,9	0,55
19	4077	MARTINOVSKA-CS.ARM.SBORU	4	32,7	0,67
20	1076	VYSTAVNI-ZELEZARENSKA	4	33	0,66
21	3097	PLZENSKA-PODHAJI	4	34,5	0,64

Poznámka: Žlutě zvýrazněné křižovatky mají ukazatel relativní nehodovosti vyšší než 1,6, což signalizuje zásadní nedostatek v lokalitě.

Z hlediska relativní nehodovosti je nejvíce nehodovou (pokud vynecháme ty, na kterých došlo k pouze 1 nehodě) křižovatka Halasova x východní rampy Místecké (rel.neh.3,04). Na této křižovatce jsou však zařazeny i nehody, které se staly na vjezdu do závodu – se závorou. Další nejvíce relativně nehodovou křižovatkou je okružní křižovatka K Trojhalí x vjezd k podzemním parkovištím. Všechny nehody na ní byly s pevnou překážkou – relat. nehodovost 2,71. Zajímavé jsou i další nehodové křižovatky: Porážková x JV rampa 28.října se 3 nehodami a rel.nehodovostí 1,51 a okružní křiž. Na Jízdárně x Dr.Malého se 2 nehodami a rel. nehodovostí 1,22. Následuje již v předešlé části zmíněná Výškovická x Čujkovova.

1.2.2.Přehled sledovaných úseků s vysokým počtem nehod

Většina úseků uvedených v tabulce dlouhodobě patří k úsekům s vysokou dopravní nehodovostí. Úseky s výrazným nárůstem nehod jsou v tabulce podbarveny žlutě až oranžově.

Nejvyšší počet nehod (15) byl evidován na třech úsecích:

- Sil. I/11 ul. Rudná (JV rampa Frýdecké – Vratimovská) (+13), rel. nehodovost 1,58.
- MK ul. Ruská (Závodní – Štramberská) (+10), **rel. nehodovost 3,7.**
- MK ul. Hlavní třída (17.listopadu – Porubská) (+3), **rel nehodovost 5,55.**

Dále byly vysoké počty nehod (13) na:

- sil. III/01137 ul. Petřkovicá (Hlučínská - Bobrovnická) (+7), **rel. nehodovost 3,34.**
- sil. II/479 ul.28.října (S.Tůmy – 1.máje) (+2), **rel. nehodovost 2,8.**
- sil. I/11 ul. 17.listopadu (Dr.Slabihoudka – Nábř.SPB) (+4), **rel. nehodovost 3,9.**
- sil. II/479 ul.Opavská (17.listopadu - Porubská) (+11), **rel. nehodovost 3,14.**

Srovnání počtu nehod na úsecích s nejvyšším počtem nehod v roce 2014 s léty 2011 - 2013

Číslo lokality	Název lokality	Počet nehod v roce				Průměrný počet nehod	Index 14/13	index 14/průměr
		2011	2012	2013	2014			
2023,2024	RUDNA (JV rampa Frýdecké - Vratimovská)	9	5	2	15	8	7,50	2,81
4007,4042	HLAVNI TR. (17.listopadu - Porubská)	7	8	11	15	10	1,36	1,73
3036,3037	RUSKA (Závodní - Štramberská)	8	7	5	15	9	3,00	2,25
1044,1046	PETRKOVICKA (Hlučínská - Bobrovnická)	4	10	6	13	8	2,17	1,95
1013,1014	28.RIJNA (Šokola Tůmy - 1.máje)	10	12	11	13	12	1,18	1,18
4008,4078	17.LISTOPADU (Nábř. SPB - Dr.Slabíhodka)	8	8	9	13	10	1,44	1,56
4006,4022	OPAVSKA (17.listopadu - Porubská)	12	10	2	13	9	6,50	1,63
3008,3009	RUDNA (JV rampa Místecké - Ostravice)	2	7	7	12	7	1,71	2,25
2027,2061	TESINSKA (Slívova - Na Najmanské)	6	7	7	12	8	1,71	1,80
2024,2025	RUDNA (Vratimovská - Šenovská)	6	12	9	10	9	1,11	1,11
4004,4057	KRASNOPOLSKA (Opavská - Družební)	7	6	7	10	8	1,43	1,50
4042,4046	HLAVNI TR. (Porubská - Francouzská)	12	7	8	10	9	1,25	1,11
4020,4038	17.LISTOPADU (Průběžná - Martinovská)	12	12	12	9	11	0,75	0,75
2063,2067	RUDNA (Fryštátská - hranice města)	7	13	13	9	11	0,69	0,82
2051,2052	ANTOSOVICKA (Koblovská - hranice města)	3	4	7	9	6	1,29	1,93
4037,4038	MARTINOVSKA (Průběžná - 17.listopadu)	6	4	6	8	6	1,33	1,50
1016,1023	28.RIJNA (Na Jízdárně - Vítkovická)	6	3	4	8	5	2,00	1,85
4031,4050	OSTRAVSKA (POLAN-JANOV)	5	4	2	8	5	4,00	2,18
3005,3006	RUDNA (Závodní - Lidická)	9	6	6	8	7	1,33	1,14
1090,4060	28.RIJNA (U Bořka - most přes Odru)	4	6	11	8	7	0,73	1,14
4063,4089	OPAVSKA (rampy Bílovecká - Sjízdňá)	7	3	2	8	5	4,00	2,00
3008,3021	JV RAMPY Rudná x Místecká	1	5	10	8	6	0,80	1,50
3045,3051	PLZENSKA (Mitrovická - hranice města)	2	10	3	8	6	2,67	1,60
4010,4011	RUDNA (17.listopadu - rampa F)	4	13	6	8	8	1,33	1,04
4006,4007	17.LISTOPADU (Opavská - Hlavní třída)	4	5	2	8	5	4,00	2,18
3030,3031	VYSKOVICKA (Pavlova - Čujkovova)	7	8	1	7	6	7,00	1,31
3068,3109	MISTECKA (Hrabovská - Podnikatelská)	6	8	7	7	7	1,00	1,00
3037,3038	RUSKA (Štramberská - Mírové náměstí)	2	8	3	7	5	2,33	1,62
1006,1041	NADRAZNI (Marhorská - Valchařská)	5	6	8	7	7	0,88	1,11
3033,3088	ZAVODNI (Moravská - Provoznická)	3	2	7	7	5	1,00	1,75
3019,3026	VYSTAVNI (SZ R.RUDNE-HALAS)	2	2	4	7	4	1,75	2,63
4027,4028	NAD PORUBKOU (Nábř. SPB - Francouzská)	0	0	0	7	2	nelze určit	nelze určit
3032,3061	VYSKOVICKA (Svornosti - tram.smyčka)	12	12	7	7	10	1,00	0,68
1055,1056	30.DUBNA (Nádražní - Poděbradova)	4	3	1	7	4	7,00	2,63
3061,3067	BLANICKA (Výškovická - Junácká)	5	9	8	7	7	0,88	0,95
1014,1015	28.RIJNA (1.máje - Výstavní)	4	3	5	7	5	1,40	1,75

Nejmarkantnější zvýšení počtu nehod oproti předchozím rokům se dále projevilo na:

- sil. I/11 ul. Rudná (JV r. Místecké – Ostravice) = 12 nehod (+5), relat. nehodovost 1,5.
- sil. III/4782 ul. Ostravská (Polanecká - Janovská) = 8 nehod (+6), **rel. nehodovost 2,22.**
- sil. II/479 ul. Opavská (rampy Bílovecká - Sjízdňá) = 8 nehod (+6), rel. nehodovost 1,14.
- sil. I/11 ul. 17.listopadu (Opavská - Hlavní) = 8 nehod (+6), **rel. nehodovost 2,33.**
- MK ul. Výstavní (SZ r. Rudné - Halasova) = 7 nehod (+3), **rel. nehodovost 3,9.**
- **MK ul. Nad Porubkou (Nábř.SPB - Francouzská) = 7 nehod (+7), rel. nehodovost 2,89.**
- MK ul. 30.dubna (Nádražní - Poděbradova) = 7 nehod (+6), **rel. nehodovost 23,82.**

Úseky s nejvyšším počtem nehod vzhledem k intenzitám dopravy a délce úseku v roce 2014

V tabulce jsou uvedeny pouze úseky se 7 a více nehodami.

Pořadí	Číslo lokality	Název lokality	Počet nehod	Počet vozidel projíždějících úsek v tis. za rok	Počet nehod na milion vozidel	Počet nehod na km	Počet nehod na milion vozokm
1	1055,1056	30.DUBNA (Nádražní - Poděbradova)	7	1752,00	4,00	41,74	23,82
2	4007,4042	HLAVNI TRIDA (17.listopadu - Porubská)	15	3905,50	3,84	21,59	5,53
3	1046,1047	PETRKOVICKA (Bobrovnická - Aleje)	7	985,50	7,10	4,80	4,87
4	3008,3021	JV rampa Místecká x Rudná	8	5000,50	1,60	21,98	4,40
5	4008,4078	17.LISTOPADU (Hlavní třída - Dr.Slabihoudka)	13	7482,50	1,74	29,10	3,89
6	3019,3026	VYSTAVNI (SZ R.RUDNE-HALAS)	7	3212,00	2,18	12,46	3,88
7	3036,3037	RUSKA (Závodní - Štramberská)	15	5767,00	2,60	21,34	3,70
8	1044,1046	PETRKOVICKA (Hlučinská - Bobrovnická)	13	1642,50	7,91	5,54	3,37
9	3033,3088	ZÁVODNÍ (Moravská - Provoznická)	7	2993,00	2,34	9,83	3,28
10	4006,4022	OPAVSKÁ (17.listopadu - Porubská)	13	5949,50	2,19	18,65	3,13
11	4004,4057	KRASNOPOLSKA (Opavská - Družební)	10	1277,50	7,83	4,03	3,16
12	4037,4038	MARTINOVSKA (Průběžná - 17.listopadu)	8	1204,50	6,64	3,57	2,97
13	1006,1041	NADRAZNI (Marianskohorská - Valchařská)	7	3650,00	1,92	10,70	2,93
14	4027,4028	NAD PORUBKOU (Nábřeží SPB - Francouzská)	7	3942,00	1,78	11,45	2,90
15	1013,1014	28.RIJNA (Železárenská - 1.máje)	13	5730,50	2,27	16,03	2,80
16	4042,4046	HLAVNI TRIDA (Porubská - Francouzská)	10	4124,50	2,42	11,45	2,78
17	4020,4038	17.LISTOPADU (Průběžná - Martinovská)	9	2080,50	4,33	5,71	2,75
18	3061,3067	BLANICKÁ (Výškovická tram. smyčka - Junácká)	7	1715,50	4,08	4,16	2,43
19	1014,1015	28.RIJNA (1.máje - Výstavní)	7	6789,00	1,03	16,38	2,41
20	4006,4007	17.LISTOPADU (Opavská - Hlavní třída)	8	7081,00	1,13	16,51	2,33
21	1016,1023	28.RIJNA (Vítkovická - Na Jízdně)	8	6022,50	1,33	13,94	2,32
22	3030,3031	VYSKOVICKA (Pavlovova - Čujkovova)	7	7154,00	0,98	16,49	2,31
23	4031,4050	OSTRAVSKA (POLAN-JANOV)	8	1314,00	6,09	2,90	2,21
24	2027,2061	TESINSKA (Na Najmanské - Slívova)	12	4270,50	2,81	7,71	1,81
25	2023,2024	RUDNA (JV rampa Frýdecká - Vratimovská)	15	13140,00	1,14	20,74	1,58

Poznámka: Vysoká relativní nehodovost byla zjištěna na mnoha dalších úsecích, které jsou uvedeny v části 3 tohoto materiálu.

1.2.3.Přehled lokalit s následkem usmrcení a těžkého poranění

Oproti loňskému roku (11 usmrcených osob), bylo v roce 2014 při dopravních nehodách usmrceno 9 osob, což je nejméně od roku 2008, kdy bylo 8 smrtelně zraněných. Byli usmrceni 4 chodci (v roce 2013 3 chodci, v roce, 2012 8 chodců, v roce 2011 8 chodců, v roce 2010 6 chodců) z nichž žádný nehodu sám nezavinil (pozn. dle údajů z formulářů policie ČR).

Těžce zraněných osob bylo 39 (v roce 2013 48, v roce 2012 47, v roce 2011 43, v roce 2010 47 osob).

Z hlediska lokalizace bylo na nesledované síti 0 nehod se smrtelným zraněním a 7 osob bylo těžce zraněno.

Křižovatky, kde došlo v roce 2014 k těžkým zraněním (smrtelné zranění nebylo)

Číslo lokality	Název lokality	Počet nehod celkem	Počet nehod se zraněním	Následek nehody, zranění					Hlavní příčina nehody					
				Smrtelné poranění	Těžké poranění	Lehké poranění	Hm. škoda v tis. Kč	Závažnost nehody	Přednost	Rychlost	Předjíždění	Chodec	Bezpečná vzdál.	Jiná příčina
1007	MUGLINOVSKA-SOKOLSKA	6	4		2	3	596	244	4			1		1
1014	28.RIJNA-1.MAJE	3	1		1	3	578	383	2					1
4077	MARTINOVSKA-CS.ARM.SBORU	4	2		1	2	335	204	1	1		1		1
4089	OPAVSKÁ-SÍZDNÁ	8	2		1	1	340	91,3	3			2	2	1
1044	NOV.HLUCINSKA-PETRKOVICKA	3	1		1		167	156	1	1				1
1018	CESKOBRATRSKA-PODEBRADOV	3	1		1		149	150	1					2
4008	17.LISTOPADU-NABREZI SPB	3	1		1		155	152	2			1		
3010	PLZENSKA-JUNACKA	4	1		1		344	161	1			1	1	1

Úseky, kde došlo v roce 2014 ke smrtelným a těžkým zraněním

Číslo lokality	Název lokality	Počet nehod celkem	Počet nehod se zraněním	Následek nehody, zranění					Hlavní příčina nehody					
				Smrtelné poranění	Těžké poranění	Lehké poranění	Hm. škoda v tis. Kč	Závažnost nehody	Přednost	Rychlost	Předjíždění	Chodec	Bezpečná vzdál.	Jiná příčina
2023,2024	RUDNA (Frydecká - Vratimovská)	15	6	1	1	6	1422	218		3	1		9	2
2020,2021	FRYDECKA (Štěpaňákova - Mostní)	3	1	1	1	1	425	605	1	1				1
1046,1047	PETRKOVICKA (Bobrovnická - Aleje)	7	2	1	1		86	198						7
4007,4042	HLAVNÍ TRIDA (17.listopadu - Porubská)	15	3	1		2	322	100				3		12
1013,1033	ZELEZARENSKA (28.října - 1.máje)	3	1	1		1	372	487	1	1				1
3030,3031	VYSKOVICKA (Pavlova - Čujkovova)	7	2	1		1	853	278	1	1		2	2	1
3002,3003	RUDNA (Výškovická - Plzeňská)	2	1	1			355	678	1					1
3045,3073	PLZENSKA (Mírovická - Horní na Dubině)	4	1	1			100	275		2		1	1	
3031,3042	VOLGOGRADSKA (Čujkovova - Kotlářova)	6	1	1			160	193				1		5
1013,1014	28.RIJNA (Železárenská - 1.máje)	13	3		2	4	316	98,2	3			2	2	6
4010,4011	RUDNA (17.listopadu - rampa F)	8	1		2	1	380	134	1	1	1			5
2002,2004	BOHUMINSKA (rampy Stará Cesta - hr.města)	2	2		2		250	425		2				
3005,3006	RUDNA (Závodní - Lidická)	8	3		1	3	593	145	1		1	2	3	1
4037,4038	MARTINOVSKA (Průběžná - 17.listopadu)	8	3		1	2	115	74,3		1		3		4
2027,2061	TESINSKA (Počáteční - Na Najmanské)	12	3		1	2	634	92,8		4		1	2	5
1014,1015	28.RIJNA (1.máje - Výstavní)	7	3		1	2	285	109	1	1		2	1	2
2040,2041	KONEVOVA (V Korunce - Kubínova)	4	2		1	1	911	325		1		1		2
1073,1109	HORNOPOLNI (Sládkova - gen.Janouška)	5	1		1	1	131	104	1	2		1		1
1002,1090	28.RIJNA (Plzeňská - U Boříka)	6	2		1	1	239	105		1		2	3	
4036,4077	MARTINOVSKA (Průběžná - 1.čs.arm.sboru)	3	1		1	1	61	150		1				2
2032,2050	HLADNOVSKA (Michálkovicová - Betonářská)	4	1		1		46	86,5	1			1		2
1010,1043	PALACKEHO (Hlučinská - Na Náspu)	2	1		1		35	168				1	1	
3012,3064	HORNI (Moravská - Provoznická)	3	1		1		14	105				1		2
3032,3061	VYSKOVICKA (Svornosti - tram.smyčka)	7	1		1		102	57,4	1			1		5
4027,4028	NAD PORUBKOU (Nábřeží SPB - Francouzská)	7	1		1		420	103		1		1		5
1063,1070	HOLLAROVA (Nádražní - Poděbradova)	1	1		1		11	311	1					

Výpis nehod se smrtelným zraněním

Číslo DN	Místo DN	Popis nehody
82	ul. Hlavní tř. ve směru od 17.list.za Alš.nám.	Os.vůz narazil do chodkyně na přechodu přecházející zprava doleva (za tmy s VO)
1040	ul. Výškovická, přechod před Pavlovovou sm.cent	Os.vůz narazil do chodkyně na přechodu přecházející zleva doprava (o půlnoci s VO)
1117	ul. Volgogradská od Kotlářovy u domu č.61	os.vůz srazil 7letou holčičku, která vyběhla zpoza zaparkovaných aut
1270	ul. Petřkovičká od Alejí ke Lhotce	Os.vůz vůz v noci vjel do stromu vedle cesty - později zjištěno že šlo o sebevraždu
1307	ul. Rudná od Výškovické k Plzeňské u ČSPHM	Os.vůz najel zezadu do návěsu zaparkovaného na krajnici u ČSPHM (o půlnoci s VO)
1428	ul. Frýdecká u MHD"Staviva" směr k Rudné	os.vůz (alkohol) předjížděl kolonu a čelně narazil do motocyklu s 2 osobami. Řidič moto SZ.
1626	kř. Železárenská x U Nových Válcoven	os.vůz od ul.1.máje odbočoval vlevo, nedal přednost protijedoucímu vozidlu a zemřel
1801	ul. Rudná od Vratimovské k Fryštátské	os.vůz vjel vpravo z vozovky, narazil do svodidel, řidič zemřel
1904	ul. Plzeňská u Intersparu na Dubině	os.vůz jedoucí ve směru z města narazil do chodce přecházejícího vozovku zleva doprava

1.2.4.Přehled lokalit s nejvyšší závažností nehody

Závažnost dopravní nehody je určena podle vzorce:

$$(\text{usmrcení} * 1000 + \text{těžké poranění} * 300 + \text{lehké poranění} * 90 + \text{hmotná škoda}(\text{tis.Kč}) * 1)$$

$$\text{Závažnost} = \frac{\text{počet nehod v lokalitě}}{\text{počet nehod v lokalitě}}$$

Křížovatky s nejvyšší závažností nehod v roce 2014 (se 3 a více nehodami)

Číslo lokality	Název lokality	Počet nehod celkem	Následek nehody, zranění				Hlavní příčina nehody							
			Smrtelné poranění	Těžké poranění	Lehké poranění	Hm. škoda v tis. Kč	Závažnost nehody	Přednost	Rychlost	Předjíždění	Chodec	Bezpečná vzdál.	Jiná příčina	
1014	28.RIJNA-1.MAJE	3		1	3	578	383	2						1
3019	HALASOVA-VYSTAVNI	3			3	541	270	3						
1015	28.RIJNA-NOVINARSKA	3			2	580	253	3						
1007	MUGLINOVSKA-SOKOLSKA	6		2	3	596	244	4				1		1
4077	MARTINOVSKA-CS.ARM.SBORU	4		1	2	335	204	1	1			1		1
2027	TESINSKA-POCATECNI	3			3	340	203	3						
1002	PLZENSKA-28.RIJNA	9			9	864	186	4	1				3	1
3007	RUDNÁ-VÝSTAVNÍ	4			3	450	180	3						1
4010	RUDNA-17.LISTOPADU	7			5	765	174	3					3	1
3033	ZAVODNI-MORAVSKA	3			2	320	167	2						1
3010	PLZENSKA-JUNACKA	4		1		344	161	1				1	1	1
3029	VYSKOVICKA-JV RAM.RUDNÉ	8			4	924	161	6						2
1044	NOV.HLUCINSKA-PETRKOVICKA	3		1		167	156	1	1					1
4008	17.LISTOPADU-NABREZI SPB	3		1		155	152	2				1		
1018	CESKOBRATRSKA-PODEBRADOV	3		1		149	150	1						2
1027	SVERMOVA-GRMELOVA	3			2	262	147	2						1
3028	VYSKOVICKA-SZ R.RUDNÉ	6			1	760	142	2	1				3	
3064	HORNI-PROVAZNICKA	3			2	210	130	1				1	1	
1076	VYSTAVNI-ZELEZARENSKA	4			2	338	130	3						1
4006	OPAVSKA-17.LISTOPADU	7			2	693	125	3	2			1		1
3030	VYSKOVICKA-PAVLOVOVA	7			4	506	124		2			1	2	2
2053	CAPKOVA-FRYSTATSKA	4			2	251	108	3						1
3040	HORNI-DR.MARTINKA	3			2	116	98,7	1				1		1
3005	RUDNA-ZAVODNI	7			1	585	96,4	1	1					5
2005	ORLOVSKA-BETONARSKA	3			1	191	93,7	1					1	1
4004	OPAVSKA-KRASNOPOLSKA	3			1	190	93,3						2	1
4089	OPAVSKÁ-SÍZDNÁ	8		1	1	340	91,3	3				2	2	1
3031	VYSKOVICKA-CUJKOVOVA	12			4	724	90,4	9					1	2

Úseky s nejvyšší závažností nehod v roce 2014 (se 3 a více nehodami)

Číslo lokality	Název lokality	Počet nehod celkem	Následek nehody, zranění				Hlavní příčina nehody						
			Smrtelné poranění	Těžké poranění	Lehké poranění	Hm. škoda v tis. Kč	Závažnost nehody	Přednost	Rychlost	Předjíždění	Chodec	Bezpečná vzdál.	Jiná příčina
2022,3009	RUDNA-K MISTECKE	4			1	1435	381					2	2
2040,2041	KONEVOVA	4		1	1	911	325		1			1	2
3030,3031	VYSKOVICKA-DO ST.BELE	7	1		1	853	278	1	1			2	1
3045,3073	PLZENSKA DO MEST A	4	1			100	275		2			1	1
4036,4037	MARTINOVSKA-Z MEST A	4			2	695	219	4					
2023,2024	RUDNA-K SENOVSKE	15	1	1	6	1422	218		3	1		9	2
1046,1047	PETRKOVICKA DO HOST ALKOV	7	1	1		86	198						7
3031,3042	VOLGOGRADSKA-KE KOTLAROV	6	1			160	193					1	5
3006,3085	LIDICKA (HALASOVA-RUDNA)	6			6	517	176	4		1			1
1026,1027	SVERMOVA	4			1	595	171		3				1
3054,3077	PASKOVSKA-KE KRMELINSKE	5			5	390	168	1				1	3
3005,3006	RUDNA-K SENOVSKE	8		1	3	593	145	1		1	2	3	1
2063,2067	RUDNA DO MEST A	9			4	853	135		2			1	6
4010,4011	RUDNA-DO ZABREHU	8		2	1	380	134	1	1	1			5
1016,1023	28.RIJNA-DO PORUBY	8			3	798	134					2	6
1015,1023	28.RIJNA-DO CENTRA	5			1	566	131	1				1	2
3041,3059	DR.MARTINKA-K MISTECKE	4			2	333	128	1				1	2
3008,3021	JV RAMP A K MISTECKE	8			3	745	127		6				2
4035,4090	TREBOVICKA	4			3	216	122	1					3
3031,3032	VYSKOVICKA-DO ST.BELE	6			2	500	113	2	1			2	1
3037,3038	RUSKA K MISTECKE	7			3	515	112	3	1			2	1
1014,1015	28.RIJNA-DO CENTRA	7		1	2	285	109	1	1			2	2
4020,4038	17.LISTOPADU-K DEHYLOVU	9			5	516	107		6				3
2030,2031	TESINSKA-Z MEST A	4			1	336	107		1				3
3033,3088	ZAVODNI.-K PROVAZNICKE	7			1	650	106	2				1	4
1002,1090	28.RIJNA-K BILOVECKE	6		1	1	239	105		1			2	3
1073,1109	HORNOPOLNI K NOVINARSK E	5		1	1	131	104	1	2			1	1
2014,2048	SENOVSKA K HAVIROVU	5			3	250	104		1			1	3
4027,4028	NAD PORUBKOU-K BILOVECKE	7		1		420	103		1			1	5
4004,4005	OPAVSKA-DO MEST A	4				401	100					3	1
4007,4042	HLAVNI TRIDA-K PORUBSK E	15	1		2	322	100					3	12
1013,1014	28.RIJNA-DO CENTRA	13		2	4	316	98,2	3				2	6
3008,3009	RUDNA-K SENOVSK E	12				1122	93,5		1	1		3	7
2027,2061	TESINSKA-DO CENTRA	12		1	2	634	92,8		4			1	5
4006,4022	OPAVSKA-K PORUBSK E	13			2	1023	92,5			1	1	8	3
3040,3041	DR.MARTINKA-K MISTECKE	4			1	271	90,3	1				1	2

1.2.5. Přehled nehod zaviněných z důvodu nepřiměřené rychlosti

Z důvodu nepřiměřené rychlosti bylo v roce 2014 v Ostravě 212 nehod (- 59 nehod oproti roku 2013). Při nich došlo k 5 těžkým zraněním a 56 lehkým zraněním, smrtelné zranění nebylo. Oproti předchozímu roku je evidentní pokles v počtech zraněných.

Úseky s nejvyšším počtem nehod z důvodu nepřiměřené rychlosti v roce 2014

Číslo úseku	Název úseku	Počet nehod celkem	Následek nehody, zranění				Hlavní příčina nehody							
			Smrtelné poranění	Těžké poranění	Lehké poranění	Hm. škoda v tis. Kč	Závažnost nehody	Přednost	Rychlost	Předjíždění	Chodec	Bezpečná vzdál.	Jiná příčina	
3008,3021	JV RAMPA Rudná x Místecká	8			3	745	126,9		6					2
4020,4038	17.LISTOPADU (Průběžná - Martinovská)	9			5	516	107,3		6					3
2027,2061	TESINSKA (Na Najmanské - Slívova)	12		1	2	634	92,8		4		1	2	5	
2023,2024	RUDNA (JV rampa Frýdecká - Vratimovská)	15	1	1	6	1422	217,5		3	1		9	2	
4015,4105	RUDNA (vých.rampy rondlu D1 - Odra)	5				262	52,4		3					2
3076,3109	MISTECKA (rampy Prodloužená - Podnikatelská)	6				418	69,7		3					3
1026,1027	SVERMOVA (Suderova - Grmelova)	4			1	595	171,3		3					1
2069,2074	NA KAROLÍNĚ (Podzámčí - Bohumínská)	3				325	108,3		3					
4017,4040	TRASA F (Nad Porubkou - rampa Rudné)	3			1	97	62,3		3					
4055,4056	OPAVSKA (Družební - hranice města)	4			2	121	75,1		2					2
1025,1071	JV RAMPA UAN NA MISTECKOU	2			1	16	53,1		2					
3020,3021	MISTECKA (SZ - JV rampa Místecké)	5			2	199	75,8		2					3
3103,3112	NA ROVINCE (Prodloužená - Podnikatelská)	4				113	28,3		2					2
1073,1109	HORNOPOLNI (Sládkova - gen.Janouška)	5		1	1	131	104,2	1	2		1			1
1071,1085	MISTECKA (již rampa UAN - JV rampa 28.října)	2				100	50		2					
1017,1084	CINGROVA (Českoobratrská - sev.rampy 28.října)	6			1	138	38		2			2	2	
1017,1138	MÍSTECKÁ (Českoobratrská - rondl Marhorská)	4				141	35,3		2	1				1
2063,2067	RUDNA (Fryštátská - hranice města)	9			4	853	134,7		2			1	6	
3035,3036	RUSKA (Plzeňská - Závodní)	2				302	151		2					
3025,3059	JZ RAMP A-K DR.MARTINKA	2				346	173		2					
2002,2004	BOHUMINSKA (rampy Stará Cesta - hr.města)	2		2		250	425		2					
1058,1111	VARENSKA (Novinářská - vjezd Futurum)	6				503	83,8		2			1	3	
3045,3073	PLZENSKA (Mitrovická - Horní na Dubině)	4	1			100	275		2		1	1		
1003,1004	MARHORSKA (Švermova - Novinářská)	4				139	34,8		2					2
6003,6004	DALNICE (RUDNA-SEV.SPOJ)	3			2	330	170	1	2					
1141,1142	Marhorská (záp.-vých.r.Místec)	3				119	39,7		2					1
3047,3048	STAROVESKA (Na Lukách - Světlovská)	4				281	70,1		2			1	1	
2011,2053	CAPKOVA (Radvanická - Fryštátská)	3			1	115	68,3		2					1
4011,4040	JZ RAMP A trasy F Rudné	2				109	54,5		2					
4063,4089	OPAVSKA (rampy Bílovecká - Sjízdňá)	8			2	512	86,5		2		1	2	3	


1.2.6. Přehled nehod na křižovatkách řízených SSZ


V roce 2014 bylo v Ostravě 60 křižovatek řízených SSZ a 1 řízená přenosným SSZ. Protože některé z nich nejsou sledovanými uzly, nelze je vyhodnotit a proto nejsou v tomto materiálu zahrnuty. Na 52 vyhodnocovaných křižovatkách řízených SSZ bylo dle evidence celkem 144 nehod, z toho dle spínacích časů 17% (25 nehod) při vypnutém signalizačním zařízení. Na 3 křižovatkách došlo k více než polovině nehod při vypnutém SSZ. Z nich na křiž. 28.října x Nádražní x Na Karolíně byla celkem jen 1 nehoda a ta byla při vypnutém SSZ, na křiž. Muglinovská x Sokolská tř. byly 4 nehody při vypnutém SSZ v době rekonstrukce SSZ křižovatky. Na 8 křižovatkách řízených SSZ nehody nebyly.


Křižovatky řízené SSZ – přehled nehodovosti v roce 2014

Pořadí	Křižovatka	Název	Počet DN	Následek nehody, zranění				nehod při vyp.SSZ	% nehod při vyp.SSZ
				SZ	TZ	LZ	HS (tis.Kč)		
1	1002	Plzeňská x 28.října x Marhorská	9			9	864		
2	1005	Marhorská x Cihelní	6			1	404		
3	1006	Marhorská x Nádražní	2			1	190		
4	1160	Marhorská x Jirská	1				100		
5	1007	Marhorská x Sokolská tř.	6		2	3	596	4	66,67
6	1014	28.října x 1.máje	3		1	3	578		
7	1015	28.října x Výstavní	3			2	580	2	66,67
8	1016	28.října x Vítkovická							
9	1017	Cihelní x Českobratrská	2				200		
10	1018	Českobratrská x Poděbradova	3		1		149	1	33,33
11	1019	Českobratrská x Nádražní	4			1	85		
12	1021	Českobratrská x Sokolská tř.	2			1	55		
13	1031	Hornopolská x Novinářská							
14	1037	28.října x Poděbradova	1			1	1		
15	1038	28.října x Nádražní x Na Karolině	1				60	1	100,00
16	1058	Novinářská x Varenská	1				1		
17	1075	Hornopolská x Varenská	2			2	23		
18	1088	Hlučínská x Slovenská	2				95		
19	1113	K Trojhalí x Již.rampa 28.října	3				88		
20	1114	Porážková x Švabinského							
21	1115	Poděbradova x Švabinského	1				5		
22	2001	Muglinovská x Orlovská x Bohumínská	2			1	115		
23	2015	Bohumínská x 28.října	1				90		
24	2024	Rudná x Vratimovská	1				10		
25	2062	Bohumínská x Dědičná							
26	2070	Bohumínská x Těšínská	2				210		
27	3005	Rudná x Závodní	7			1	585		
28	3006	Rudná x Lidická	1			1	1		
29	3007	Rudná x Výstavní	4			3	450		
30	3008	Rudná x JV rampa Místecká	1				90		
31	3010	Plzeňská x Junácká	4		1		344		
32	3011	Plzeňská x Čujkovova	1				80		
33	3012	Plzeňská x Horní x Moravská	4				164	2	50,00
34	3028	Výškovická x SZ rampa Rudná	6			1	760		
35	3029	Výškovická x JV rampa Rudná	8			4	924	2	25,00
36	3031	Výškovická x Čujkovova	12			4	724	4	33,33
37	3034	Výškovická x Jugoslávská (LIDL)	2			1	40	1	50,00
38	3036	Ruská x Závodní x Palkovského	2				90	1	50,00
39	3039	Ruská x Výstavní							
40	3045	Plzeňská x Mitrovická	2				293	1	50,00
41	3064	Horní x Provaznická	3			2	210	1	33,33
42	3070	Výškovická x JV rampa Dolní							
43	3074	Výškovická x vjezd AVION	1			1	250		
44	3075	Výškovická x U Studia (Kaufl)	3				200		
45	3101	Plzeňská x Horní (INTERSPAR)	1				5		
46	4006	Opavská x 17.listopadu	7			2	693	3	42,86
47	4008	17.listopadu x Nábřeží SPB	3		1		155		
48	4009	17.listopadu x Vřesinská							
49	4022	Opavská x Porubská	4			1	150	1	25,00
50	4023	Opavská x Martinovská	2				100		
51	4029	Bílovecká x Nad Porubkou							
52	4089	Opavská x Sjízdna (TESCO)	8		1	1	340	1	12,50
Celkem			144		7	47	11147	25	17,36

Legenda:
 do 25 % DN při vypnutém SSZ

 nad 50 % DN při vypnutém SSZ

 25 - 50 % DN při vypnutém SSZ

 smrtelné zranění při vypnutém SSZ

1.3. DOPRAVNÍ NEHODY CHODCŮ A CYKLISTŮ V OSTRAVĚ

1.3.1. Nehody s chodci

Chodci v roce 2014 byli účastníky 140 dopravních nehod (v roce 2013 147 nehod), což je pokles o 7 nehod. Při nich byli 4 chodci usmrceni (+1), 21 těžce zraněno (+1) a 96 lehce zraněno (-17). Chodci zavinili 40 nehod (-4 nehody), při kterých nebyl žádný chodec usmrcen (-1), 1 těžce zraněn (-1) a 31 lehce zraněno (-1).

Chodci ve věku do 15 let byli účastníky 24 nehod (-4 nehody), z nichž zavinili 11 nehod (-3 nehody). Při nehodách s chodci – dětmi do 15 let bylo 1 dítě smrtelně zraněno (+1), 2 děti těžce zraněny (+1) a 19 lehce zraněno (-7).

Na přechodech pro chodce bylo celkem 54 nehod s chodci (-3 oproti roku 2013), s tím, že jedna osoba byla usmrcena (+1). 9 nehod na přechodech pro chodce bylo zaviněno chodci (-0), přičemž žádná osoba nebyla usmrcena ani těžce zraněna; 7 bylo lehce zraněno.

Nejvíce nehod s chodci bylo zaznamenáno na ul. Ruská v úseku Závodní – Štramberská (4 nehody).

Celkový přehled nehod s chodci s rozdělením na sledovanou a nesledovanou síť

Nehody s chodci	Počet dopr. nehod	Viník nehody - chodec	Usmrcení	Těžké zranění	Lehké zranění	Počet dn s dětmi do 15 let	Viník dítě do 15 let	Počet dn na přechodu pro chodce
uzly	15	2	0	4	6	0	0	13
úseky	81	27	4	11	56	11	3	38
nesledovaná síť	44	11	0	4	31	13	8	3
Celkem	140	40	4	19	93	24	11	54

Přehled nehod s chodci podle jejich následků

	Počet nehod	Následek nehody, zranění				
		Smrtelné poranění	Těžké poranění	Lehké poranění	Hm. škoda v tis. Kč	Závažnost nehod
Nehody s chodci - celkem	140	4	21	96	1096	143,1
Nehody s chodci - nehody zaviněné chodci	40	0	1	31	0	77,3
Nehody s chodci - dětmi do 15 let	24	1	2	19	0	137,9
Nehody s chodci - zaviněné dětmi do 15 let	11	0	0	10	0	81,8

Nehody s chodci podle viníka a místa nehody

Zavinění nehody	Přechod pro chodce	V blízkosti přechodu pro chodce (do 20m)	Most, nadjezd, podjezd, tunel	Zastávka s ostrůvkem	Zastávka bez ostrůvku	Výjezd z parkoviště	Čerpací stanice PHM	Parkoviště přilehlé komunikaci	Jiné zde neuvedené místo	Celkem
řidič motorového vozidla	44	2		2	3		1	11	31	94
řidič nemotorového vozidla	1								5	6
chodec	9	3		8				1	19	40
jiným účastníkem, jiné										0
Celkem	54	5	0	10	3	0	1	12	55	140

Za snížené viditelnosti ve dne bylo na přechodech pro chodce 7 nehod, v noci při veřejném osvětlení 15 nehod, z nichž jedna byla za zhoršených podmínek (mlha, sněh, dešť).

Lokality se 2 a více nehodami chodců

Číslo lokality	Název lokality	Celkem nehod v lokalitě	Z toho střet s chodci	Následky nehod s chodci			Podíl nehod s chodci v %
				Smrtelné zranění	Těžké zranění	Lehké poranění	
1075	HORNOPOLNI-VARENSKA	2	2			2	100,00
4089	OPAVSKÁ-SÍZDNÁ	8	2		1	1	25,00
3036,3037	RUSKA (Závodní - Štramberská)	15	4			7	26,67
4037,4038	MARTINOVSKA (Průběžná - 17.listopadu)	8	3		1	2	37,50
4007,4042	HLAVNI TRIDA (17.listopadu - Porubská)	15	3	1		2	20,00
1014,1030	PREMYSLOVCU (28.října - Novoveská)	3	2			2	66,67
1014,1015	28.RIJNA (1.máje - Výstavní)	7	2		1	2	28,57
1037,1038	28.RIJNA (Poděbradova - Nádražní)	2	2			2	100,00
1015,1102	VYSTAVNI (28.října - Zelená)	2	2			2	100,00
3005,3006	RUDNA (Závodní - Lidická)	8	2		1	3	25,00
4009,4033	VRESINSKA (17.listopadu - hranice města)	4	2			3	50,00
1063,1064	NADRAZNI (Čs.legií - Českobratrská)	3	2			3	66,67
4006,4007	17.LISTOPADU (Opavská - Hlavní třída)	8	2			3	25,00
3040,3073	HORNI (Dr.Martínka - Plzeňská na Dubině)	5	2			2	40,00
3030,3031	VYSKOVICKA (Pavlovova - Čujkovova)	7	2	1		1	28,57
1013,1014	28.RIJNA (Železárenská - 1.máje)	13	2		2	4	15,38
1007,1074	SOKOLSKA TR (Muglinovská - Vítězná)	6	2			3	33,33
1034,1102	VYSTAVNI (Zelená - Dr.Malého)	3	2			2	66,67
1006,1041	NADRAZNI (Muglinovská - Valchařská)	7	2			3	28,57
1002,1090	28.RIJNA (Plzeňská - U Bořka)	6	2		1	1	33,33
3037,3038	RUSKA (Štramberská - Mírové náměstí)	7	2			3	28,57
3040*	HORNI-DR.MARTINKA	30	3			4	10,00
4042*	HLAVNI TRIDA-PORUBSKA	16	2		1	1	12,50

Poznámka: údaj s hvězdičkou znamená nesledovanou síť v blízkosti daného uzlu.

1.3.2. Nehody s cyklisty

Počet nehod za účasti cyklistů narostl oproti roku 2013 o 13 nehod na 106 nehod (v roce 2012 bylo 79 nehod), při kterých nebyl žádný cyklista smrtelně zraněn (-1), 5 těžce zraněno (+0), 56 lehce zraněno (+0). Cyklisté zavinili 61 nehod (+3 nehody). Z těchto bylo 11 cyklistů ve věku do 15 let (o 4 více než v roce 2013).

Z hlediska lokalizace bylo nejvíce nehod s účastí cyklisty zaznamenáno na křižovatce ul. Novoveská x Přemyslovců (2 nehody), ul. Martinovské v úseku Průběžná – 17.listopadu (2 nehody) a ul. Hlavní třída v úseku Porubská - Francouzská (2 nehody).

Lokality s 2 a více nehodami cyklistů

Číslo lokality	Název lokality	Počet nehod celkem	Z toho nehody s cyklisty	Následek nehody, zranění						Hlavní příčina nehody						Podíl nehod s cyklisty v %
				Smrtelné poranění	Těžké poranění	Lehké poranění	Hm. škoda v mil. Kč	Závažnost nehody	Přednost	Rychlost	Předjíždění	Nehody s chodci	Bezpečná vzdál.	Jiná příčina		
Nesledovaná síť																
3056*	DOLNÍ-RAMPA K VÝŠKOVICKÉ	8	3	0	0	1	0,001	30,2	1	0	0	0	0	2	37,50	
1011*	PLZENSKA-PODHAJI	2	2	0	0	0	0	0	0	0	0	0	0	2	100,00	
1048*	ALEJE-NA HRANICI MESTA	2	2	0	1	1	0	195	0	1	0	0	0	1	100,00	
3025*	HORNI-DR.MARTINKA	7	2	0	0	1	1	45,5	1	0	0	0	0	1	28,57	
3040*	HORNI-DR.MARTINKA	30	2	0	0	1	0,005	47,5	0	0	0	0	0	2	6,67	
3075*	FRYDECKA-BARTOVA (U OZO)	15	2	0	0	1	1	45,4	0	0	0	0	0	2	13,33	
4019*	17.LISTOP.-B.NIKODEMA	13	2	0	0	1	0,021	55,5	2	0	0	0	0	0	15,38	
4043*	SOKOLOVSKA-SLAVIKOVA	4	2	0	0	2	0,001	90,3	0	0	0	0	0	2	50,00	
Sledovaná síť																
1030	NOVOVESKA-PREM YSLOVCU	2	2	0	0	1	0,008	49	2	0	0	0	0	0	100,00	
1006,1041	NADRAZNI (Muglinovská - Valchařská)	7	2	0	0	1	0,002	46,2	1	0	0	0	0	1	28,57	
4037,4038	MARTINOVSKA (Průběžná - 17.list.)	8	2	0	1	0	0,001	150	0	0	0	2	0	0	25,00	
4042,4046	HLAVNI TRIDA (Porubská - Francouz.)	10	2	0	0	1	0,002	46	0	0	0	0	1	1	20,00	

1.4. NEHODY NA DÁLNIČNÍ SÍTI V OKRESE OSTRAVA - MĚSTO

V roce 2014 bylo na dálniční síti v okrese Ostrava - město evidováno 27 nehod (+6) s žádným smrtelným zraněním (+0), žádným těžce zraněným (-1) a jedním lehce zraněným (-2). Hmotné škody dosáhly 2,54 mil. Kč (+0,42 mil. Kč).

Tři nehody na dálnici byly pod vlivem alkoholu (+3).

	rok 2013	rok 2014	index 14/13
Celkový počet dopravních nehod	21	27	1,29
Při nehodách došlo k těmto následkům:			
usmrceno osob	0	0	nelze určit
těžce zraněno osob	1	0	0,00
lehce zraněno osob	3	1	0,33
hmotné škody v mil. Kč	2,12	2,54	1,20
Nehody pod vlivem alkoholu :	0	3	nelze určit

Příčiny dopravních nehod na dálnici dle příčin v roce 2014 ve srovnání s rokem 2013

Příčina nehody	rok 2013		rok 2014		index 14/13
	počet nehod	podíl v %	počet nehod	podíl v %	
nedání přednosti v jízdě	1	4,76	0	0,00	0,00
nepřízpůsobením rychlosti	1	4,76	5	18,52	5,00
nesprávné předjíždění	2	9,52	0	0,00	0,00
kolize s chodcem	0	0,00	0	0,00	nelze určit
srážka se zvířím, zvířetem	8	38,10	10	37,04	1,25
nedodržení bezpečné vzdálenosti	1	4,76	1	3,70	1,00
jiná příčina	8	38,10	11	40,74	1,38
CELKEM	21	100,00	27	100,00	1,29

Roční průběh nehodovosti na dálnici v roce 2014, srovnání s rokem 2013

Měsíc	rok 2013		rok 2014		index 14/13
	počet nehod	podíl v %	počet nehod	podíl v %	
leden	0	0,00	3	11,11	nelze určit
únor	0	0,00	2	7,41	nelze určit
březen	3	14,29	0	0,00	0,00
duben	2	9,52	0	0,00	0,00
květen	2	9,52	7	25,93	3,50
červen	3	14,29	1	3,70	0,33
červenec	2	9,52	0	0,00	0,00
srpen	1	4,76	2	7,41	2,00
září	1	4,76	4	14,81	4,00
říjen	4	19,05	2	7,41	0,50
listopad	2	9,52	3	11,11	1,50
prosinec	1	4,76	3	11,11	3,00
CELKEM	21	100,00	27	100,00	1,29

1.5. ZÁVĚRY NEHODOVOSTI ZA MĚSTO OSTRAVA

- **Celkem dopravních nehod** **2 544 (- 16 nehod)**
- Usmrceno osob** **9 (- 2 osoby)**
- Těžce zraněno osob** **39 (- 9 osob)**
- Lehce zraněno osob** **438 (- 50 osob)**
- Celková hmotná škoda (mil Kč)** **113,80 mil.Kč (- 5,26 mil.Kč)**
- Průměrná hmotná škoda na 1 DN** **44 732 Kč**
- Z usmrcených byli 4 chodci, z nichž žádný nehodu sám nezavinil.
- Chodci měli účast u 140 nehod (- 7 nehod) z nichž 40 sami zavinili. Z uvedených 140 nehod bylo 54 zaznamenáno na přechodech pro chodce a 5 v jeho blízkosti. 13 nehod s chodci bylo zaznamenáno u zastávek MHD. Za snížené viditelnosti ve dne bylo na přechodech pro chodce evidováno 7 nehod s chodcem, v noci při veřejném osvětlení 15 nehod.
- Počet nehod za účasti cyklistů narostl o 13 na 106, přičemž zavinili 61 nehod (+ 3 nehody). Nehody cyklistů se obešly bez smrtelných a těžkých zranění.
- Byl zaznamenán pokles nehod pod vlivem alkoholu nebo drog = 117 (- 5 nehod). Následkem nehod pod vlivem alkoholu či drog dvě osoby smrtelně zraněny (+ 2).
- Nejvyšší podíl na zavinění nehod měli řidiči motorových vozidel = 74%.
- Nejčastější příčiny:
 - nesprávné otáčení a couvání = 480 nehod
 - nedání přednosti v jízdě = 316 nehod
 - vyhýbání bez dostatečné boční vůle = 307 nehod
 - nezvládnutí řízení vozidla = 268 nehod
 - nevěnování se řízení vozidla = 262 nehod
 - nepřizpůsobení rychlosti = 212 nehod
- Nejvýraznější nárůst byl zaznamenán:
 - kř. Výškovická x Čujkovova = 12 nehod (+ 7 nehod)
 - kř. Plzeňská x 28.října = 9 nehod (+ 4 nehody)
 - kř. Opavská x 17.listopadu = 7 nehod (+ 5 nehod)
 - kř. Mariánskohorská x Cihelní = 6 nehod (+ 4 nehody)
 - kř. Výškovická x Pavlovova = 7 nehod (+ 3 nehody)
 - ul. Rudná (JV rampa Frýdecké - Vratimovská) = 15 nehod (+13 nehod)
 - ul. Ruská (Závodní – Štramberská) = 15 nehod (+ 10 nehod)
 - ul. Opavská (17.listopadu - Porubská) = 13 nehod (+11 nehod)
 - ul. Rudná (JV rampa Místecké - Ostravice) = 12 nehod (+5 nehod)
 - ul. Ostravská (Polanecká - Janovská) = 8 nehod (+ 6 nehod)
 - ul. Opavská (rampy Bílovecká - Sjízdňá) = 8 nehod (+ 6 nehod)
- Nejvyšší relativní nehodovost (na křiž. s více než 2 a úsecích s více než 7 nehodami) byla:
 - ul. 30.dubna (Nádražní – Poděbradova) = 23,82
 - ul. Hlavní třída (17.listopadu – Porubská) = 5,53
 - ul. Petřkovická (Bobrovnická – Aleje) = 4,87

- JV rampa Místecká x Rudná = 4,40
- ul. 17.listopadu (Hlavní třída – Dr.Slabihoudka) = 3,89
- ul. Výstavní (SZ rampa Rudné - Halasova) = 3,88
- Na 52 vyhodnocovaných křižovatkách řízených SSZ bylo dle evidence celkem 144 nehod z toho dle spínacích časů 17% (tj. 25 nehod) při vypnutém signalizačním zařízení. Na 3 křižovatkách došlo k více než polovině nehod při vypnutém SSZ. Na 8 křižovatkách řízených SSZ nehody evidovány nebyly.
- V okrese Ostrava – město bylo na dálnici evidováno 27 nehod (+ 6 nehod). Smrtelné zranění na dálnici nebylo, rovněž těžké zranění nebylo; lehce zraněna byla jedna osoba. Hmotné škody byly 2,54 mil.Kč.
- K řešení (návrhu úpravy případně rekonstrukci) doporučujeme:
 - Miniokružní kř. Na Jízdárně x Dr.Malého – přestavba na větší okružní křiž.
 - kř. Výškovická x Čujkovova – přestavba dle zpracovaného návrhu
 - kř. Paskovská x Mostní – přebudování na okružní křižovátku
 - kř. Výškovická x Pavlovova – návrh na osazení SSZ
 - ul. 30.dubna (Nádražní - Poděbradova)
 - JV rampa Místecká x Rudná
 - ul. Petřkovická (Hlučínská – Aleje)
 - ul. Hlavní třída (17.listopadu – Porubská)