

Vývoj dopravní nehodovosti v Ostravě v roce 2011

Rozbor dopravní nehodovosti vychází z poskytnutých dat od Policie ČR, které jsou zpracovány programem „NEHODY“. Tímto programem je zpracována topografická evidence dopravní nehodovosti rozdělená na sledované uzly, sledované úseky a ostatní (nesledovanou) síť. Sledovaná komunikační síť zahrnuje všechny silnice (I., II., III. tř.) a významné místní komunikace (cca 30% z celkové sítě).

Statistické údaje zpracovány za rok 2011 na všech komunikacích na území okresu Ostrava-město, přičemž v tomto materiálu jsou vyhodnoceny zvláště Statutární město Ostrava a zvláště přidáné obce (v části 3 v tabulkové formě).

V roce 2011 byla využita lokalizace nehod pomocí souřadnic GPS. Zatřídění nehody do příslušné lokality je prováděno v programu Arcview. Zhruba u 30 % nehod je tím dosaženo zlepšení lokalizace oproti lokalizování nehody dopravním policistou.

Počet nehod a jejich následky, časové variace vývoje počtu nehod

V roce 2011 bylo na území města Ostrava evidováno Policií ČR **2437** dopravních nehod, což oproti roku 2010 představuje **3 % pokles (-74 nehod)**. Tento (byť minimální) pokles je možná ještě způsoben dalším úbytkem nehod šetřených Policií v důsledku změny legislativy v ohlašovací povinnosti dopravních nehod. Proto nelze tento pokles považovat za reálné snížení počtu dopravních nehod. Skutečný počet dopravních nehod (alespoň těch, při nichž došlo k hmotné škodě, a tudíž jsou šetřeny pojišťovnami) se prozatím nepodařilo zjistit.

Nejlépe srovnatelné jsou počty nehod s následky na zdraví. Oproti roku 2010 (15 usmrcených osob) bylo v roce 2011 usmrceno 13 osob (-2 osoby), což je stejně jako v roce 2009. Z usmrcených bylo 8 chodců (z nichž tři nehodu sami zavinili).

V roce 2011 bylo těžce zraněno 43 osob oproti 47 v roce 2010 (-4). U lehce zraněných je zaznamenán nárůst z 556 na 583 osob (+27). Hmotné škody byly (u nehod šetřených Policií ČR) 125,74 mil. Kč, tj. pokles o 1,64 mil. Kč (z důvodu změny legislativy v roce 2009 nemusí jít o skutečný pokles hmotných škod).

Na sledované síti (křižovatky a úseky) bylo 1470 nehod (12 usmrcených, 40 těžce zraněných a 473 lehce zraněných). Na nesledované síti bylo 967 nehod (1 smrtelně zraněný, 3 těžce zranění, 110 lehce zraněných).

U nehod zaviněných pod vlivem alkoholu (a drog) došlo k poklesu počtu těchto nehod šetřených Policií ČR ze 134 nehod v roce 2010 na 128 v roce 2011 (-6). Z hlediska následků došlo oproti roku 2010, kdy při nehodách pod vlivem alkoholu (případně drog) byly 4 osoby usmrceny, v roce 2011 k usmrcení dvou osob (-2 osoby), tj. poklesu na hodnotu stejnou jako v roce 2009.

V roce 2011 bylo na dálniční síti v okrese Ostrava - město evidováno 32 nehod (-5 oproti roku 2010), přičemž žádná neměla za následek smrtelné zranění.

Srovnání počtu nehod a jejich následků v Ostravě v roce 2011 s rokem 2010

okres Ostrava-město	rok 2010	rok 2011	index 11/10
Celkový počet dopravních nehod	2713	2614	0,96
Při nehodách došlo k těmto následkům:			
usmrceno osob	18	14	0,78
těžce zraněno osob	57	49	0,86
lehce zraněno osob	624	638	1,02
hmotné škody v mil. Kč	141,36	135,68	0,96
Nehody pod vlivem alkoholu :	151	142	0,94

z toho

město Ostrava	rok 2010	rok 2011	index 11/10
Celkový počet dopravních nehod	2511	2437	0,97
Při nehodách došlo k těmto následkům:			
usmrceno osob	15	13	0,87
těžce zraněno osob	47	43	0,91
lehce zraněno osob	556	583	1,05
hmotné škody v mil. Kč	127,38	125,74	0,99
Nehody pod vlivem alkoholu :	134	128	0,96

Vývoj úrovně dopravní bezpečnosti v Ostravě od roku 1992 do roku 2011

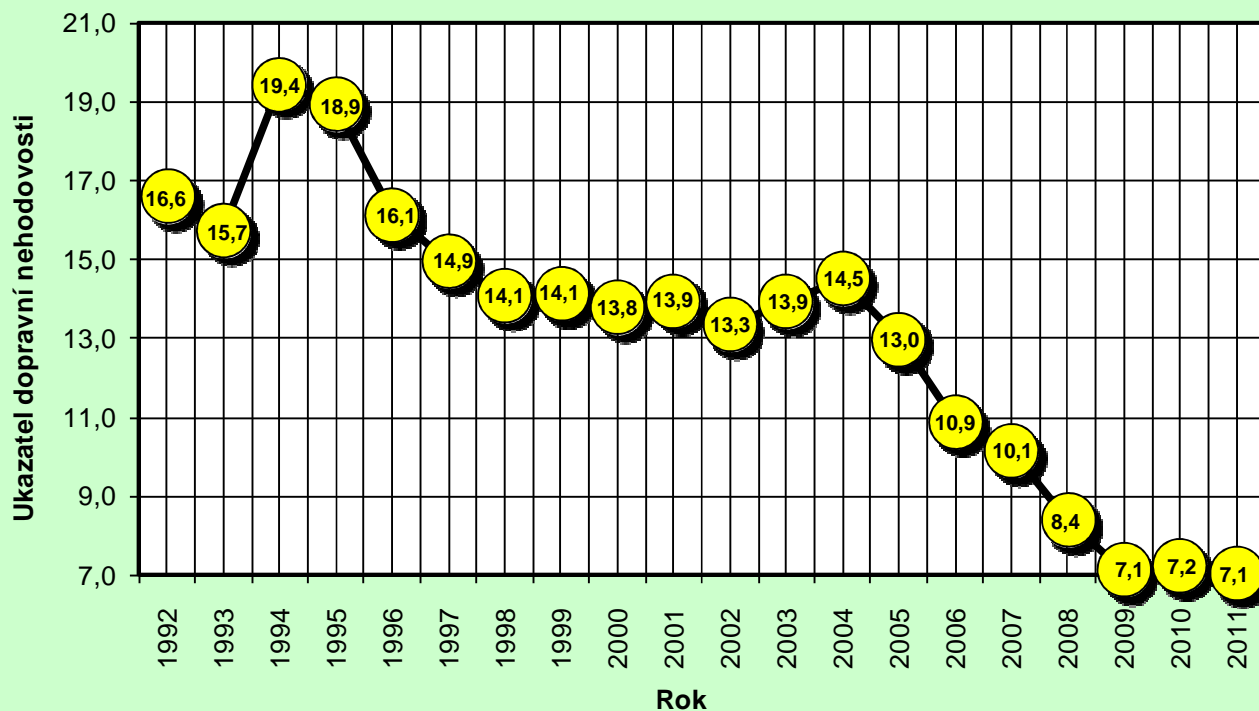
Rok	Počet nehod celkem	Počet nehod			Ukazatel dopravní nehodovosti
		s usmrcením	se zraněním	s hmotnou škodou	
1992	3714	32	603	3079	16,6
1993	4283	26	594	3663	15,7
1994	4639	51	728	3860	19,4
1995	4967	35	827	4105	18,9
1996	6042	31	662	5349	16,1
1997	6270	31	631	5608	14,9
1998	6440	22	642	5776	14,1
1999	6646	23	618	6005	14,1
2000	5866	19	663	5184	13,8
2001	5621	15	730	4876	13,9
2002	5706	16	610	5080	13,3
2003	6002	13	650	5339	13,9
2004	6197	33	617	5547	14,5
2005	6536	18	624	5894	13,0
2006	6285	13	528	5744	10,9
2007	6126	17	500	5609	10,1
2008	5362	8	469	4885	8,4
2009	2813	13	478	2335	7,1
2010	2511	15	510	2001	7,2
2011	2437	13	520	1917	7,1

Poznámka:

Čím menší je číslo ukazatele dopravní nehodovosti, tím vyšší je dopravní bezpečnost. Ukazatel nehodovosti je poměr počtu nehod podle následků k počtu evidovaných motorových vozidel.

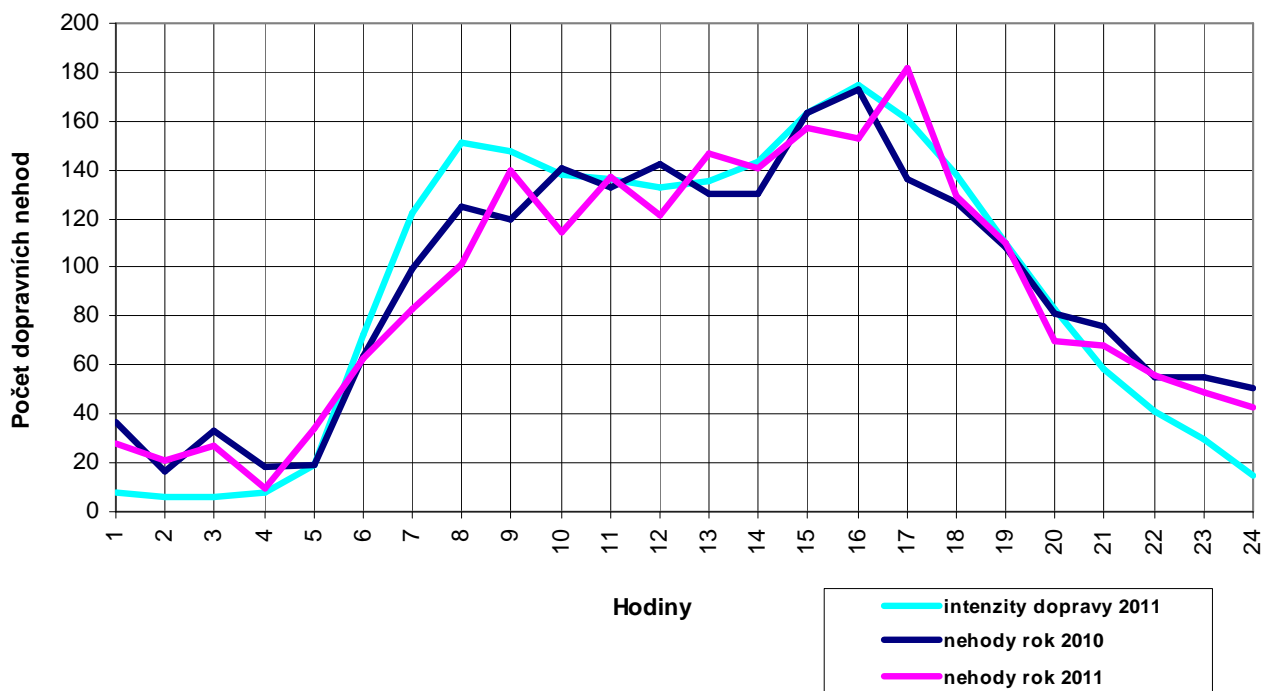
Od roku 2009 je ukazatel ovlivněn změnou legislativy, takže ve skutečnosti by měl být vyšší.

Vývoj dopravní bezpečnosti v Ostravě v letech 1992 - 2011



Časové variace vývoje počtu nehod v roce 2011 ve srovnání s rokem 2010:

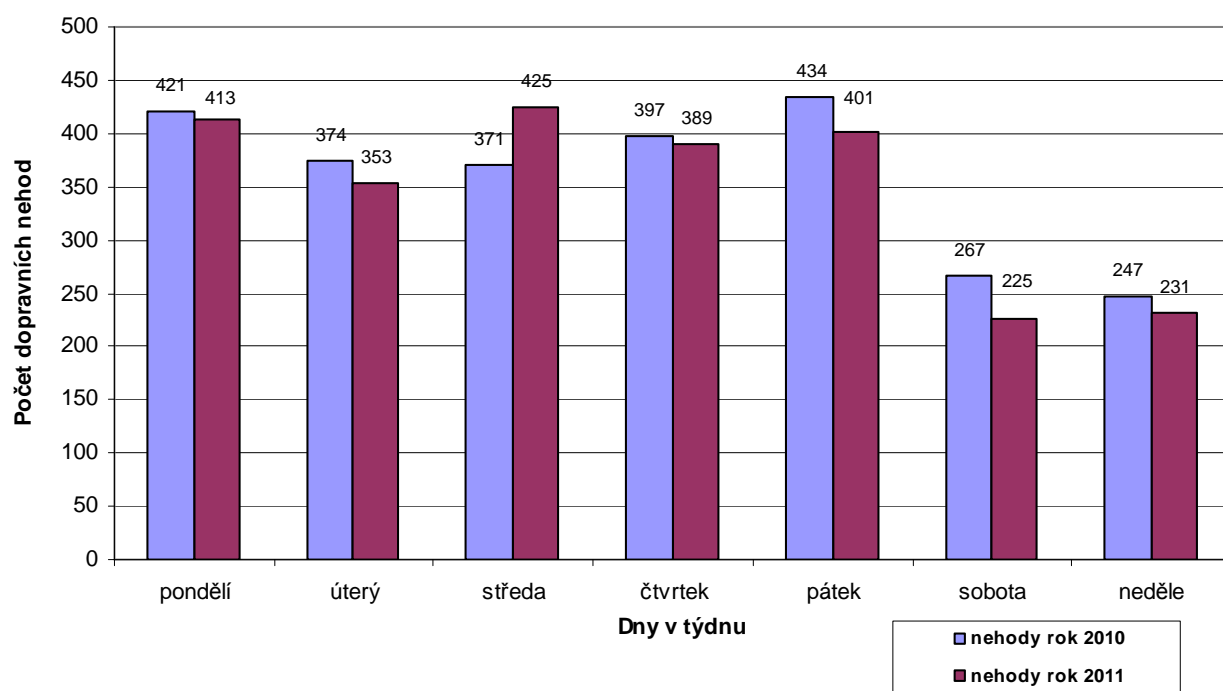
Dopravní nehodovost v Ostravě v průběhu dne v r.2010 a r.2011



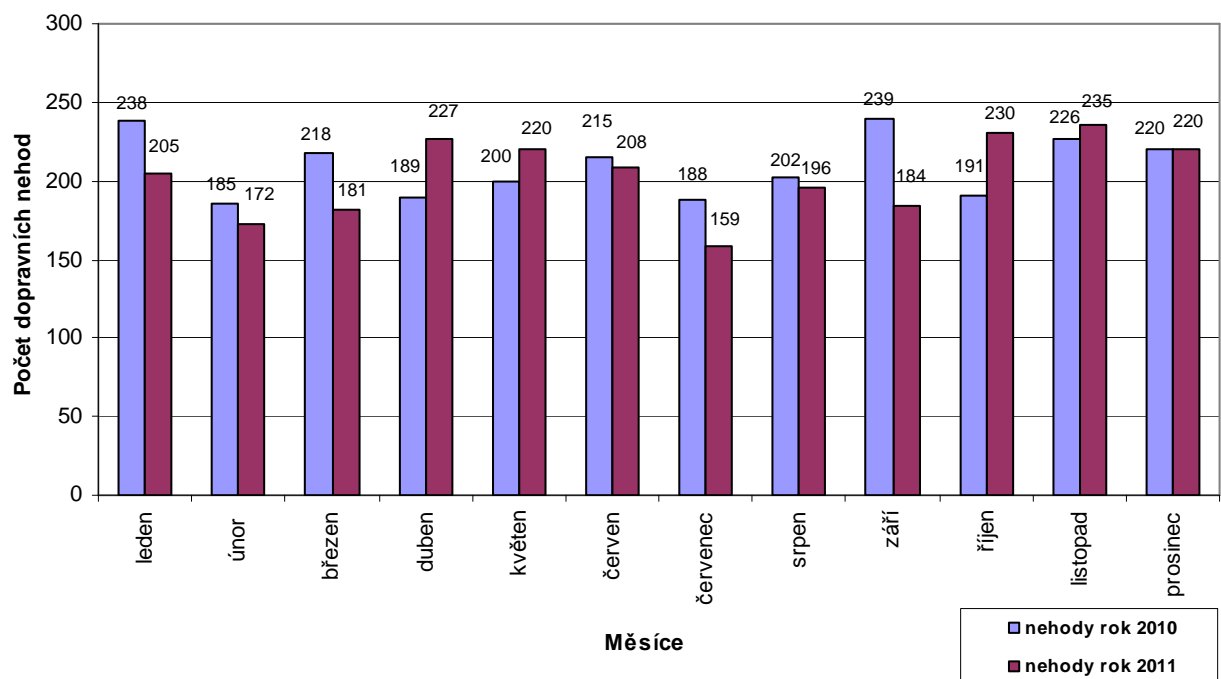
Poznámka:

V grafu je uveden pro informaci rovněž průměrný průběh intenzit dopravy v takovém měřítku, aby je bylo možno porovnat s průběhem dopravní nehodovosti během dne. Z grafu vyplývá, že nehodovost přibližně sleduje průběh intenzit dopravy během dne.

Dopravní nehodovost v Ostravě v průběhu týdne v r.2010 a r.2011



Dopravní nehodovost v Ostravě dle měsíců v r. 2010 a r. 2011



Přehled nehod podle účastníků silničního provozu, kteří nehodu zavinili

U chodců došlo k nárůstu jimi zaviněných nehod o 21% (+11 nehod). U řidičů motorových vozidel došlo k snížení počtu jimi zaviněných nehod o 4% (-84 nehod). U cyklistů byl zaznamenán nárůst 26% (+9 nehod). Nejvyšší podíl na nehodách šetřených Policií ČR - cca 75% mají řidiči motorových vozidel, nejmenší chodci a cyklisté – 4,4%. Co se týče nehod zaviněných dětmi do 15 let, došlo u dětí – chodců k nárůstu o 3 nehody, u dětí – cyklistů poklesl počet nehod o 37% (-3 nehody).

Srovnání počtu nehod podle viníků v roce 2011 s rokem 2010

Viník dopravní nehody	rok 2010		rok 2011		index 11/10	pokles/nárůst v %
	počet nehod	podíl v %	počet nehod	podíl v %		
Řidiči motorových vozidel (zjištěni)	1912	76,14	1828	75,01	0,96	-3,35
Chodci (včetně dětí)	53	2,11	64	2,63	1,21	0,44
Cyklisté (včetně dětí)	35	1,39	44	1,81	1,26	0,36
Ostatní a nezjištěni účastníci	511	20,35	501	20,56	0,98	-0,40
Celkem dopravních nehod	2511	100	2437	100	0,97	-2,95
Z toho děti do 15 let celkem	27	1,08	25	1,03	0,93	-0,08
- děti do 15 let - chodci	17	0,68	20	0,82	1,18	0,12
- děti do 15 let - cyklisté	8	0,32	5	0,21	0,63	-0,12

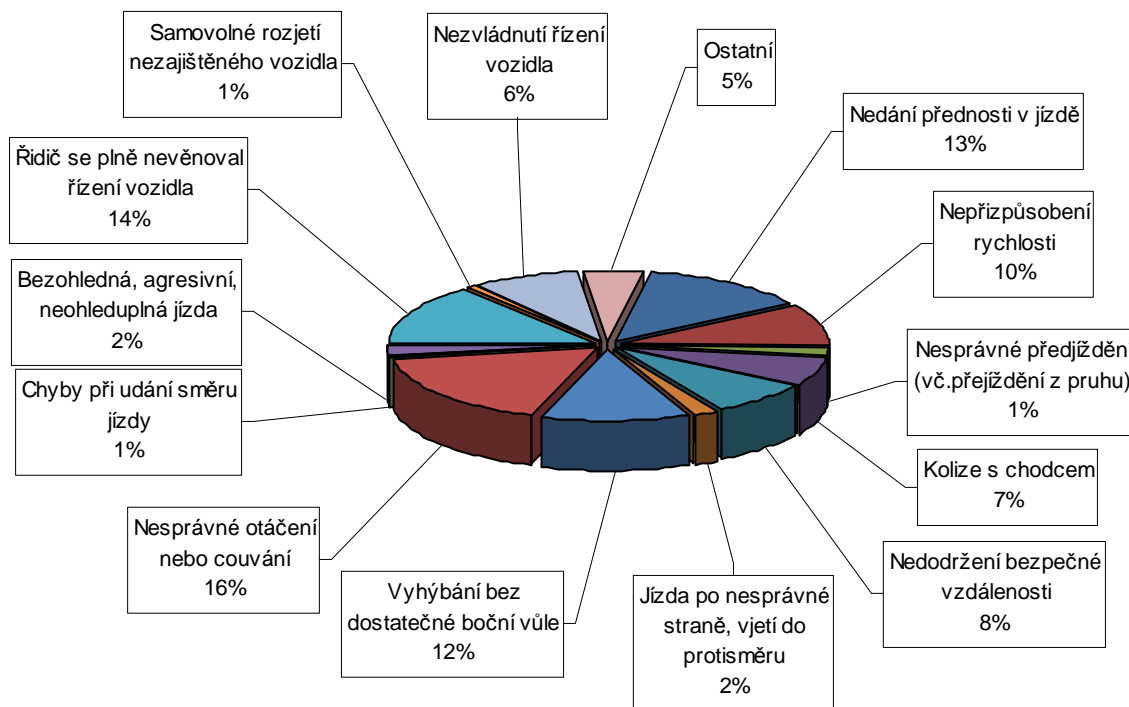
Přehled nehod podle nejčastější příčiny

Nejčastější příčinou nehod v Ostravě v roce 2011 bylo nesprávné otáčení a couvání – 407 nehod. Druhou nejčastěji uvedenou příčinou bylo nevěnování se řízení – 330 nehod. Jako třetí následuje nedání přednosti v jízdě se 316 nehodami, jako čtvrtá vyhýbání bez dostatečné boční vůle – 289 nehod a jako pátá nepřizpůsobení rychlosti – 241 nehod.

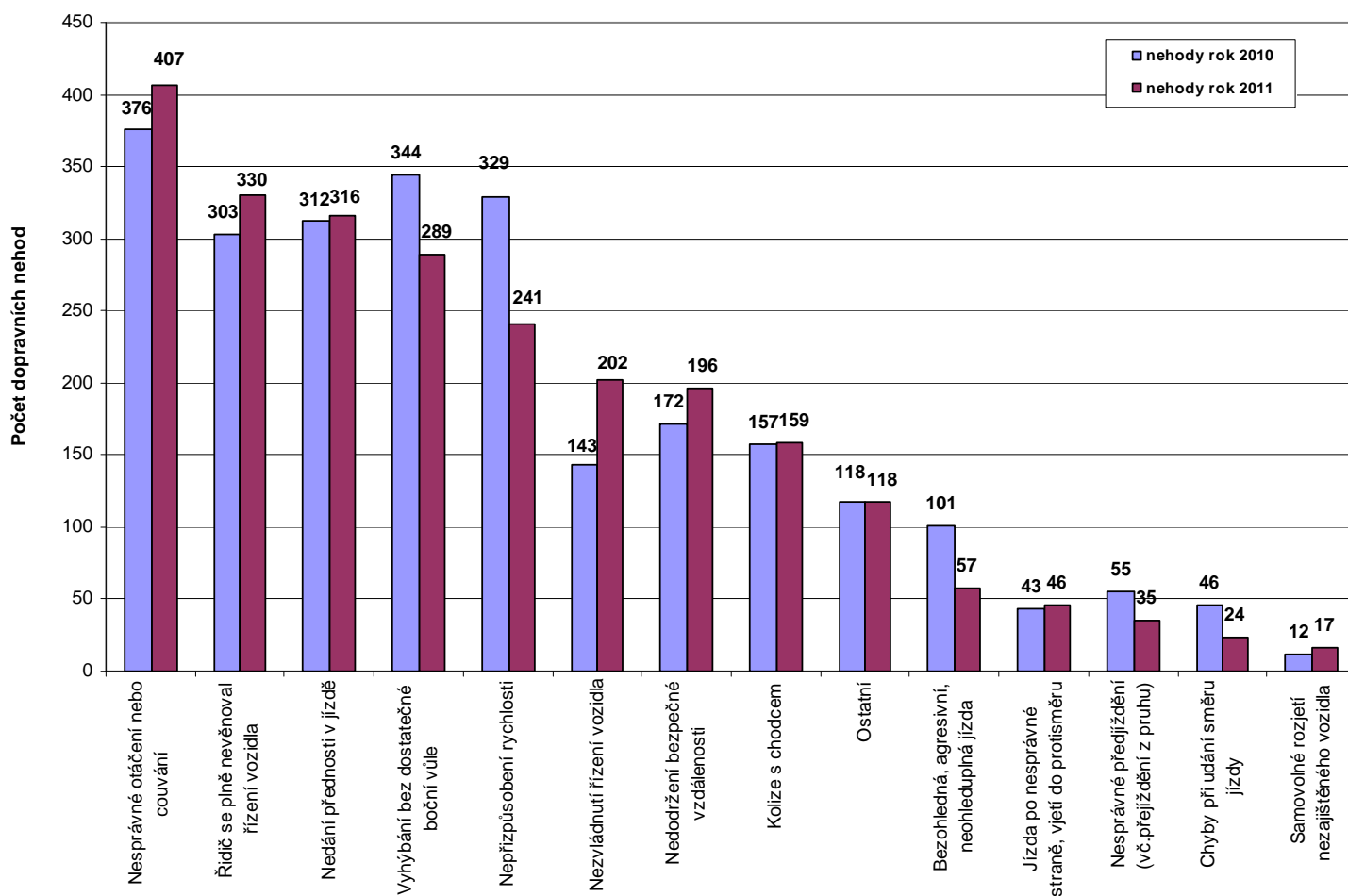
Oproti roku 2010 došlo k posunům v udaných příčinách nehod. Největší nárůst byl zaznamenán u nezvládnutí řízení vozidla (ze 143 na 202 nehod) a dále u nedodržení bezpečné vzdálenosti (ze 172 na 196 nehod). Nejvýraznější pokles se projevil u nepřizpůsobení rychlosti (z 329 na 241 nehod) a u bezohledné, agresivní jízdy (ze 101 na 57 nehod).

Příčina nehody	rok 2010		rok 2011		index 11/10
	počet nehod	podíl v %	počet nehod	podíl v %	
Nedání přednosti v jízdě	312	12,43	316	12,97	1,01
Nepřizpůsobení rychlosti	329	13,10	241	9,89	0,73
Nesprávné předjíždění (vč.přejíždění z pruhu)	55	2,19	35	1,44	0,64
Kolize s chodcem	157	6,25	159	6,52	1,01
Nedodržení bezpečné vzdálenosti	172	6,85	196	8,04	1,14
Jízda po nesprávné straně, vjetí do protisměru	43	1,71	46	1,89	1,07
Vyhýbání bez dostatečné boční vůle	344	13,70	289	11,86	0,84
Nesprávné otáčení nebo couvání	376	14,97	407	16,70	1,08
Chyby při udání směru jízdy	46	1,83	24	0,98	0,52
Bezohledná, agresivní, neohleduplná jízda	101	4,02	57	2,34	0,56
Řidič se plně nevěnoval řízení vozidla	303	12,07	330	13,54	1,09
Samovolné rozjetí nezajištěného vozidla	12	0,48	17	0,70	1,42
Nezvládnutí řízení vozidla	143	5,69	202	8,29	1,41
Ostatní	118	4,70	118	4,84	1,00
CELKEM	2511	100,00	2437	100,00	0,97

Příčiny nehod - rok 2011



Příčiny dopravních nehod v Ostravě v r.2010 a r.2011



LOKALITY S VYSOKOU NEHODOVOSTÍ

Tato část je vyhodnocena na základě údajů získaných z evidence Policie ČR, která uvádí u každé dopravní nehody v Ostravě uzel či úsek sledované sítě, případně u nesledované sítě blízký uzel. Na základě GPS souřadnice jednotlivých nehod jsou lokality upraveny, což značně zpřesňuje zařazení nehod k jednotlivým uzlům či úsekům.

Protože změnou ohlašovací povinnosti zavedenou od ledna 2009 došlo k relativnímu snížení počtu nehod, projevilo se to i ve snížení počtu nehodových křižovatek a úseků. Proto v tomto materiálu jsou vyhodnoceny i lokality s menším počtem nehod, než je pro nehodovou křižovátku či úsek požadováno.

V roce 2011 byla v Ostravě zaznamenána vysoká nehodovost na 12 úsecích (10 a více nehod za rok). Na 13 křižovatkách byla zvýšená nehodovost (5 – 9 nehod za rok); křižovatka s 10 či více nehodami byla 1. Počty nehodových křižovatek a úseků od roku 1995 jsou uvedeny v následující tabulce:

R o k	Počty nehodových křižovatek	Počty nehodových úseků
1995	67	84
1996	67	104
1997	73	98
1998	81	86
1999	80	85
2000	72	55
2001	75	73
2002	69	86
2003	61	91
2004	58	86
2005	60	99
2006	49	79
2007	72	97
2008	65	84
2009*	28	20
2010*	9	17
2011*	13	12

Poznámka:

Od 1.1.2009 jen nehody se zraněním či hmotnou škodou nad 100.000,- Kč

Srovnání počtu nehod na křižovatkách s nejvyšším počtem nehod v roce 2011 s léty 2008 – 2010

Číslo lokality	Název lokality	Počet nehod v roce				Průměrný počet nehod	Index 11/10	index 11/průměr
		2008	2009	2010	2011			
3031	VYSKOVICKA-CUJKOVOVA	22	6	10	11	12	1,10	0,87
3028	VYSKOVICKA-SZ R.RUDNÉ	9	0	4	9	6	2,25	2,08
3064	HORNI-PROVAZNICKA	4	3	2	7	4	3,50	2,33
1021	CESKOBRAT.-SOKOLSKA TR.	10	7	8	7	8	0,88	0,84
4089	OPAVSKÁ-SJÍZDNÁ	13	7	2	7	7	3,50	0,95
4042	HLAVNI TRIDA-PORUBSKA	7	3	2	6	5	3,00	1,50
3075	VYSKOVICKA-U STUDIA	9	4	2	5	5	2,50	1,00
3005	RUDNA-ZAVODNI	18	4	4	5	8	1,25	0,58
1054	SOKOLSKA TR.-30.DUBNA	3	4	1	5	3	5,00	1,88
1002	PLZENSKA-28.RIJNA	28	7	4	5	11	1,25	0,38
1014	28.RIJNA-1.MAJE	15	3	0	5	6	nelze	0,83
4022	OPAVSKA-PORUBSKA	6	6	3	5	5	1,67	1,00
4077	MARTINOVSKA-CS.ARM.SBORU	7	6	3	5	5	1,67	0,94
3029	VYSKOVICKA-JV RAM.RUDNÉ	16	7	7	4	9	0,57	0,40
4068	FRANCOUZSKA-JILEMNICKEHO	5	3	3	4	4	1,33	1,09
3012	PLZENSKA-HORNI-MORAVSKÁ	14	4	5	4	7	0,80	0,52
3034	VYSKOVICKA-SZ R.PLZENSKÉ	6	4	3	4	4	1,33	0,92
3035	RUSKA-JV R.PLZENSKÉ	6	1	2	4	3	2,00	1,33
1018	CESKOBRATRKA-PODEBRADOV	5	2	6	4	4	0,67	0,92
2028	TESINSKA-CAPKOVA	3	2	3	4	3	1,33	1,50
4023	OPAVSKA-MARTINOVSKA	12	5	9	4	8	0,44	0,46
4008	17.LISTOPADU-NABREZI SPB	3	6	2	4	4	2,00	1,09
3073	PLZENSKA-HORNI (DUBINA)	4	1	0	4	2	nelze	2,40

Poznámka:

Žlutě zvýrazněné křižovatky jsou s nárůstem průměrného počtu nehod vyšším než 1x, oranžovou barvou zvýrazněné jsou s indexem vyšším než 2.

Srovnání počtu nehod na úsecích s nejvyšším počtem nehod v roce 2011 s léty 2008 - 2010

Číslo lokality	Název lokality	Počet nehod v roce				Průměrný počet nehod	Index 11/10	index 11/průměr
		2008	2009	2010	2011			
4015,4105	RUDNA (Odra - východní rampy rondlu D1)	6	7	4	12	7	3,00	2,12
4042,4046	HLAVNI TR. (Porubská - Francouzská)	17	5	9	12	11	1,33	1,16
4020,4038	17.LISTOPADU (Průběžná - Martinovská)	19	15	13	12	15	0,92	0,77
4023,4024	OPAVSKA (Martinovská - Třebovická)	28	5	2	12	12	6,00	1,03
3032,3061	VYSKOVICKA (Svornosti - tram.smyčka)	11	5	7	12	9	1,71	1,57
4006,4022	OPAVSKA (17.listopadu - Porubská)	18	5	10	12	11	1,20	1,09
1002,1090	28.RIJNA (Plzeňská - rampy U Boříka)	29	6	3	11	12	3,67	0,87
3054,3077	PASKOVSKA (JV rampa Místecké - Mostní)	12	6	4	10	8	2,50	1,36
2007,2008	ORLOVSKA (Vrbická - hranice města)	17	4	7	10	10	1,43	1,07
1013,1014	28.RIJNA (Sokola Tůmy - 1.máje)	20	16	10	10	14	1,00	0,65
1011,1052	U HRUBKU (U Boříka - Říční)	10	8	6	10	9	1,67	1,25
2029,2030	TESINSKA (Fryštátská - Bémova)	5	4	6	10	6	1,67	2,00
3005,3006	RUDNA (Závodní - Lidická)	46	6	13	9	19	0,69	0,42
3040,3073	HORNI (Dr.Martinka - Plzeňská na Dubině)	13	9	7	9	10	1,29	0,93
1014,1101	1.MAJE (28.října - Zelená)	11	0	8	9	7	1,13	1,42
2023,2024	RUDNA (JV rampa Frýdecké - Vratimovská)	24	5	6	9	11	1,50	0,77
3012,3014	PLZENSKA (Moravská - již.rampy Rudné)	16	8	11	9	11	0,82	0,77
1018,1075	CESKOBRAT. (Poděbradova - Hornopolní)	12	7	3	9	8	3,00	1,23
3048,3049	STAROVESKA (Světlovská - hranice města)	9	10	1	8	7	8,00	1,20
4060,4063	28.RIJNA (Odra - rampy Bílovecké)	14	6	4	8	8	2,00	1,00

Číslo lokality	Název lokality	Počet nehod v roce				Průměrný počet nehod	Index 11/10	index 11/průměr
		2008	2009	2010	2011			
4008,4078	17.LISTOPADU (Nábř. SPB - Dr.Slabihoudka)	29	5	9	8	13	0,89	0,56
4041,4042	PORUBSKA (Nábřeží SPB - Hlavní třída)	6	7	2	8	6	4,00	1,60
3025,3076	MISTECKA (Dr.Martínka - rampy Paskovská)	16	5	4	8	8	2,00	0,96
3036,3037	RUSKA (Závodní - Štramberská)	15	8	10	8	10	0,80	0,73
1007,1010	SOKOLSKA TR. (Muglinovská - Palackého)	32	19	10	8	17	0,80	0,39
1073,1109	HORNOPOLNI (Sládkova - Gen.Janouška)	13	16	12	7	12	0,58	0,51
4022,4067	OPAVSKA (Porubská - Francouzská T)	11	5	0	7	6	nelze	1,31
4063,4089	OPAVSKA (rampy Bílovecká - Sjízdňá)	15	4	5	7	8	1,40	0,88
4010,4016	17.LISTOP. (Rudná - hranice města)	12	2	5	7	7	1,40	1,11
3031,3032	VYSKOVICKA (Čujkovova - Svornosti)	24	11	16	7	15	0,44	0,41
3030,3031	VYSKOVICKA (Pavlovova - Čujkovova)	8	1	3	7	5	2,33	1,75
2063,2067	RUDNA (Fryštátská - hranice města)	23	4	13	7	12	0,54	0,53
4004,4057	KRASNOPOLSKA (Opavská - Družební)	5	4	7	7	6	1,00	1,31
1141,1142	Marhorská (záp.-vých.r.Místecké)	5	6	6	7	6	1,17	1,24
4007,4042	HLAVNI TR. (17.listopadu - Porubská)	20	17	11	7	14	0,64	0,44
4014,4105	RUDNA (MEZI RAM.RONDELU D1)	4	0	2	7	3	3,50	3,50

Přehled lokalit s následkem usmrcení a těžkého poranění

Oproti loňskému roku (15 usmrcených osob) bylo v roce 2011 při dopravních nehodách usmrceno 13 osob (v roce 2009 13 osob, v roce 2008 8 osob). Bylo usmrceno 8 chodců (v roce 2010 6 chodců, v roce 2009 6 chodců, v roce 2008 4 chodci) z toho tři nehodu zavinili (pozn. dle údajů z formulářů Policie ČR).

Těžce zraněných osob bylo 43 (v roce 2010 47 osob).

Z hlediska lokalizace byla na nesledované síti jedna nehoda se smrtelným zraněním a 3 osoby byly těžce zraněny.

Křižovatky, kde došlo v roce 2011 ke smrtelným a těžkým zraněním

Číslo lokality	Název lokality	Počet nehod celkem	Počet nehod se zraněním	Následek nehody, zranění					Hlavní příčina nehody					
				Smrtelné poranění	Těžké poranění	Lehké poranění	Hm. škoda v tis. Kč	Závažnost nehody	Přednost	Rychlost	Předjíždění	Chodec	Bezpečná vzdál.	Jiná příčina
4022	OPAVSKA-PORUBSKA	5	3	1	1	3	340	206	2			1		2
1058	NOVINARSKA-VARENSKA	2	1	1			172	336	1	1				
3097	PLZENSKA-PODHAJI	1	1	1			160	660	1					
3073	PLZENSKA-HORNI (DUBINA)	4	2		2	2	275	134	1				1	2
4077	MARTINOVSKA-CS.ARM.SBORU	5	3		1	4	215	87	2			1	1	1
3028	VYSKOVICKA-SZ R.RUDNÉ	9	3		1	2	907	119	6	1			2	
1096	NOVA HLUCINS. BALBINOVA	2	2		1	1	175	153	1				1	
1007	MUGLINOVSKA-SOKOLSKA	1	1		1	1	215	345			1			
2061	TESINSKA-NA NAJMANSKE	1	1		1	1	135	265				1		
1102	VYSTAVNI-ZELENA	2	1		1	1	183	157	2					
3005	RUDNA-ZAVODNI	5	1		1		366	93,2	1				1	3
4055	OPAVSKA-DRUZEJNI	1	1		1		360	460	1					
4103	RONDEL RUDNA-JV R.D1	2	1		1		107	104		1		1		
4097	DR.SLABIHOUD.-STUDENTSKA	1	1		1		5	105				1		
4106	RONDEL RUDNA-SV R.D1	3	1		1		240	113		2	1			

Úseky, kde došlo v roce 2011 ke smrtelným a těžkým zraněním

Číslo lokality	Název lokality	Počet nehod celkem	Počet nehod se zraněním	Následek nehody, zranění					Hlavní příčina nehody					
				Smrtelné poranění	Těžké poranění	Lehké poranění	Hm. škoda v tis. Kč	Závažnost nehody	Přednost	Rychlost	Předjíždění	Chodec	Bezpečná vzdál.	Jiná příčina
4006,4022	OPAVSKÁ (17.listopadu - Porubská)	12	6	1	1	6	224	83,7				4	4	4
4023,4024	OPAVSKÁ (Martinovská - Třebovická)	12	6	1		5	861	126				3	4	5
2027,2061	TĚŠÍNSKÁ (Na Najmanské - Slívova)	6	3	1		4	405	171	1	2		1		2
3015,3016	PLZEŇSKÁ (Rudná - Výškovická)	2	2	1		2	205	383				1		1
1051,3017	PLZEŇSKÁ (Výškovická - U Cementárny)	4	3	1		2	460	255		2		1		1
4008,4078	17.LISTOPADU (Nábřeží SPB - Dr.Slabihoudka)	8	3	1		2	192	94		1		1	1	5
1014,1101	1.MÁJE (28.října - Zelená)	9	3	1		1	667	133	2	1	1	1		4
3048,3049	STAROVESKÁ (Světlovská - hranice města)	8	2	1			354	107		1		1		6
2009,2044	LIHOVARSKÁ (Šenovská - Vratimovská)	2	1	1			11	256				1		1
1024,1080	VÍTKOVICKÁ (Dr.Malého - Železárenská)	3	2		1	7	805	372	2					1
3040,3073	HORNÍ (Dr.Martínka - Plzeňská na Dubině)	9	4		1	7	383	76,9		4		2		3
1002,1090	28.ŘÍJNA (Plzeňská - U Boříka)	11	5		1	5	900	105		1		3	6	1
2032,2033	MICHÁLKOVICKÁ (Hladnovská - Heřmanická)	5	3		1	5	192	88,4				3	1	1
3068,3109	MISTECKÁ (Hrabovská - Podnikatelská)	6	3		1	5	731	164		2			2	2
3031,3032	VÝŠKOVICKÁ (Čujkovova - Svornosti)	7	4		1	3	421	87,2	2			2		3
1001,1002	PLZEŇSKÁ (U Koupaliště - 28.října)	3	3		1	2	250	137	1			2		
4022,4067	OPAVSKÁ (Porubská - Francouzská T)	7	3		1	2	66	32,3				2		5
1075,1111	VARENSKÁ (Hornopolní - vjezd FUTURUM)	3	2		1	2	75	78,3				2	1	
1006,1041	NÁDRAŽNÍ (Marhorská - Valchařská)	5	2		1	2	295	91	1			2		2
2029,2030	TĚŠÍNSKÁ (Fryštátská - Bémova)	10	3		1	2	655	81,5	1	3		1		5
2037,2076	MK PETRVALDSKA (Pikartská - Radvanická)	2	2		1	1	106	118	1					1
4006,4007	17.LISTOPADU (Opavská - Hlavní třída)	4	1		1	1	492	155	1				2	1
3070,3074	VYSKOVICKA (VJ.AVION-DOLNI)	1	1		1	1	333	463	1					
3038,3039	RUSKA (Mírové náměstí - Výstavní)	4	3		1	1	160	72,6				1		3
4010,4016	17.LISTOPADU (Rudná - hranice města)	7	1		1	1	318	64					1	6
1041,1056	VALCHARSKA+Poděbr. (Nádražní - 30.dubna)	2	2		1	1	63	96,5	1					1
6002,6003	DALNICE (Již.-Sev.rampy rondlu Rudná)	3	1		1	1	402	177	1	1				1
1118,1119	RONDLO D1-MIST (JV-SV.rampa.D1)	1	1		1		3100	3200						1
1019,1020	CESKOBRATRSKA (Nádražní - Přívozská)	5	1		1		92	38,4		1		1	2	1
1014,1030	PREMYSLOVCU (28.října - Novoveská)	6	3		1		115	35,8	1	1		1		3
3024,3025	MISTECKA (Sev.-Již.rampy Dr.Martínka)	3	1		1		250	117		1			2	
4103,6002	JV RAMPA D1-rondlu RUDNA	1	1		1		11	111						1
4008,4097	K MYSLIVNE (17.listopadu - Dr.Slabihoudka)	5	1		1		552	130		2		1	1	1
1090,4060	28.RIJNA (rampy U Boříka - Odra)	4	1		1		452	138	1	2				1

Výpis nehod se smrtelným zraněním

Číslo DN	Místo DN	Popis nehody
67	ul.1.máje u Zelené na tramvajovém tělese	Srážka os.vozu s tramvají, řidič chtěl ujet Policii, dostal smyk na tram.tělese, droga
338	Lihovarská u Struskárny	Srážka policejního vozu s chodcem, v noci s VO, námraza
414	17.listopadu mezi Dr.Slabihoudka a Poliklinikou	Vstup chodce - 80 leté ženy pod tramvaj
743	Plzeňská mezi Rudnou a Buškovickou	Tramvaj přejela chodce - 85 letého muže na tram.zast.Tylova
833	Plzeňská x Podhájí	Os.vůz vyjíždějící z Podhájí nedal přednost os.vozu na Plzeňské - srážka z boku
1033	Varenská x Novinářská	Osobní vůz nepřizpůsobil rychlost a narazil do sloupu VO v křiž. (asi závodil s druhým)
1378	Plzeňská na mostě přes Palkovského	Osobní vůz nepřizpůsobil rychlost a narazil na překážku - do sloupu
1732	Opavská u Kozinovy (směr Opava)	Osobní vůz srazil chodkyni na přechodu pro chodce - jízda na červené SSZ
1815	Těšínská u podjezdu ČD na Hranečnicku	Osobní vůz nepřizpůsobil rychlost a narazil na překážku - do mostu, alkohol nad 1,5%
2163	Opavská x Porubská	Osobní vůz přešel chodce na přechodu pro chodce (chodec šel na červenou)
2366	Opavská u Bohuslava Martinů	Chodkyně 40 let na přechodu vstoupila pod tramvaj
2433	Kpt.Vajdy u Bolotovy (blízko Čujkovovy)	Skupina dětí, dítě 10 letý chlapec pod osobní vozidlo, druhý byl těžce zraněn
2561	Staroveská u točny Busu v Proskovicích	Chodec vešel pod osobní auto mimo přechod

Nehody na dálniční síti v okrese Ostrava – město

V roce 2011 bylo na dálniční síti v okrese Ostrava - město evidováno 32 nehod (-5) s žádným smrtelným zraněním (-1), čtyřmi těžce zraněnými (+4) a třemi lehce zraněnými (+3). Hmotné škody dosáhly 5,402 mil. Kč (+2 672 tis. Kč) – tj. téměř dvojnásobek. 3 nehody na dálnici byly pod vlivem alkoholu (+0).

	rok 2010	rok 2011	index 11/10
Celkový počet dopravních nehod	37	32	0,86
Při nehodách došlo k těmto následkům:			
usmrceno osob	1	0	0,00
těžce zraněno osob	0	4	nelze určit
lehce zraněno osob	0	3	nelze určit
hmotné škody v mil. Kč	2,73	5,40	1,98
Nehody pod vlivem alkoholu :	3	3	1,00

Příčiny dopravních nehod na dálnici dle příčin v roce 2011 ve srovnání s rokem 2010

Příčina nehody	rok 2010		rok 2011		index 11/10
	počet nehod	podíl v %	počet nehod	podíl v %	
nedání přednosti v jízdě	0	0,00	1	3,13	-
nepřízpůsobení rychlosti	16	43,24	8	25,00	0,50
nesprávné předjíždění	1	2,70	1	3,13	1,00
kolize s chodcem	0	0,00	0	0,00	-
srážka se zvěří, zvířetem	8	21,62	7	21,88	0,88
nedodržení bezpečné vzdálenosti	0	0,00	1	3,13	-
jiná příčina	12	32,43	14	43,75	1,17
CELKEM	37	100,00	32	100,00	0,86

Roční průběh nehodovosti na dálnici v roce 2011, srovnání s rokem 2010

Měsíc	rok 2010		rok 2011		index 11/10
	počet nehod	podíl v %	počet nehod	podíl v %	
leden	6	16,22	0	0,00	0,00
únor	3	8,11	3	9,38	1,00
březen	2	5,41	2	6,25	1,00
duben	3	8,11	3	9,38	1,00
květen	3	8,11	3	9,38	1,00
červen	2	5,41	5	15,63	2,50
červenec	2	5,41	2	6,25	1,00
srpen	3	8,11	3	9,38	1,00
září	5	13,51	4	12,50	0,80
říjen	1	2,70	3	9,38	3,00
listopad	1	2,70	4	12,50	4,00
prosinec	6	16,22	0	0,00	0,00
CELKEM	37	100,00	32	100,00	0,86

Závěry nehodovosti za město Ostrava

- | | |
|--------------------------------------|-------------------------------|
| Celkem dopravních nehod | 2 437 (- 74 nehod) |
| Usmrceno osob | 13 (- 2 osoby) |
| Těžce zraněno osob | 43 (- 4 osoby) |
| Lehce zraněno osob | 583 (+ 27 osob) |
| Celková hmotná škoda (mil Kč) | 125,74 (- 1,64 mil.Kč) |
| Průměrná hmotná škoda na 1 DN | 51.596 Kč |
- Z usmrcených bylo 8 chodců, z nichž tři nehodu zavinili.
- Chodci měli účast u 159 nehod (+ 2 nehody) z nichž 64 sami zavinili. Z uvedených 159 nehod bylo 67 zaznamenáno na přechodech pro chodce a 12 v jeho blízkosti. 7 nehod bylo zaznamenáno u zastávek MHD. Za snížené viditelnosti ve dne byly na přechodu pro chodce evidovány 3 nehody s chodci, v noci při veřejném osvětlení 19 nehod.
- Počet nehod za účasti cyklistů narostl o 23 na 76, přičemž zavinili 44 nehod (+ 9 nehod). Žádný cyklista nebyl při nehodě smrtelně zraněn.

- Byl zaznamenán pokles nehod pod vlivem alkoholu nebo drog = 128 (-6 nehod). Následkem nehod pod vlivem alkoholu či drog zemřeli 4 lidé (+0).
- Nejvyšší podíl na zavinění nehod měli řidiči motorových vozidel = 75%.
- Nejčastější příčiny:
 - nesprávné otáčení a couvání 407 nehod
 - nevěnování se řízení vozidla 330 nehod
 - nedání přednosti v jízdě 316 nehod
 - vyhýbání bez dostatečné boční vůle 289 nehod
 - nepřizpůsobení rychlosti 241 nehod
- Nejvýraznější nárůst byl zaznamenán:
 - kř. Výškovická x SZ rampa Rudné 9 nehod (+ 5 nehod)
 - kř. Horní x Provaznická 7 nehod (+ 5 nehod)
 - kř. Opavská x Sjízdna 7 nehod (+ 5 nehod)
 - kř. 28.října x 1.máje 5 nehod (+ 5 nehod)
 - ul. Rudná (Odra – východní rampy rondlu D1) 12 nehod (+ 8 nehod)
 - ul. Hlavní třída (Porubská – Francouzská) 12 nehod (+ 2 nehody)
 - ul. Opavská (Martinovská – Třebovická) 12 nehod (+10 nehod)
 - ul. Výškovická (Svornosti – tram. smyčka) 12 nehod (+ 5 nehod)
 - ul. Opavská (17.listopadu – Porubská) 12 nehod (+2 nehody)
- Nejvyšší relativní nehodovost (na křiž. s více než 2 a úsecích s více než 6 nehodami) byla:
 - kř. rondel dálnice – Rudná x SV rampa k dálnici D1 1,83
 - kř. Halasova x východní rampy Místecké 1,83
 - ul. Nádražní (Čs.legií – Mlýnská) 11,81
 - ul. Heřmanická (17.listopadu – Porubská) 7,91
 - ul. 1.máje (28.října – Zelená) 6,42
 - ul. Šenovská (Lihovarská od Těšínské – Počáteční) 4,46
 - ul. 17.listopadu (Průběžná – Martinovská) 3,66
- Na 48 vyhodnocovaných křižovatkách řízených SSZ bylo dle evidence celkem 135 nehod z toho dle spínacích časů 23% (tj. 31 nehod) při vypnutém signalizačním zařízení. Na 7 křižovatkách došlo k více než polovině nehod při vypnutém SSZ. Na křižovatce Novinářská x Varenská došlo ke smrtelnému zranění při vypnutém SSZ, ne však z důvodu vypnutého SSZ – šlo o srážku s pevnou překážkou – sloupem VO. Na 6 křižovatkách řízených SSZ nehody evidovány nebyly.
- V okrese Ostrava – město bylo na dálnici evidováno 32 nehod (-5 nehod). Smrtelné zranění na dálnici nebylo, těžce zranění byli 4 a lehce zranění 3. Hmotné škody byly 5,4 mil.Kč.