



**Oddělení dopravního inženýrství
Novoveská 1266/25
709 00 Ostrava, Mariánské Hory**

NEHODOVOST V OSTRAVĚ V ROCE 2012

EVIDENCE A ROZBOR DOPRAVNÍ NEHODOVOSTI NA POZEMNÍCH KOMUNIKACÍCH

JÚ 413

Ostrava, leden 2013

Číslo soupravy:

OBSAH:

Kapitola	Stránka č.
Základní údaje	6
Úvod a zaměření	6
1. Rozbor dopravní nehodovosti	8
1.1. Základní rozbor dopravní nehodovosti v Ostravě	8
1.1.1. Počet nehod a jejich následky, časové variace vývoje počtu nehod	8
Srovnání počtu nehod a jejich následků v Ostravě v roce 2012 s rokem 2011	8
Vývoj počtu a následků nehod ve srovnání s vývojem intenzit dopravy od roku 1990	9
Vývoj úrovně dopravní bezpečnosti v Ostravě od roku 1993	10
Časové variace vývoje počtu nehod v roce 2012 ve srovnání s rokem 2011	11
Dopravní nehodovost v Ostravě v průběhu dne v roce 2012 srovnání s rokem 2011	11
Dopravní nehodovost v Ostravě v průběhu týdne v roce 2012 srovnání s rokem 2011	11
Srovnání týdenního průběhu nehodovosti s průběhem intenzit dopravy v roce 2012	12
Dopravní nehodovost v Ostravě dle měsíců v roce 2012, srovnání s rokem 2011	12
1.1.2. Přehled nehod podle účastníků silničního provozu, kteří nehodu zavinili	13
Srovnání počtu nehod podle viníků v roce 2012 s rokem 2011	13
Srovnání počtu nehod zaviněných řidiči motorových vozidel v r.2012 s rokem 2011	14
Srovnání počtu nehod dle věkové kategorie viníků v roce 2012 s rokem 2011	14
1.1.3. Přehled nehod podle nejčastější příčiny	15
Srovnání počtu nehod podle příčin v roce 2012 s rokem 2011	15
1.1.4. Přehled nehod podle místa	16
Srovnání počtu nehod podle místa v roce 2012 s rokem 2011	16
Lokalizace nehod a následky v roce 2012	16
1.2. Lokality s vysokou nehodovostí	17
1.2.1. Přehled křižovatek s vysokým počtem nehod	18
Srovnání počtu nehod na křižovatkách s nejvyšším počtem nehod v roce 2012 s léty 2009 – 2011	19
Křižovatky s nejvyšším počtem nehod vzhledem k intenzitám dopravy v roce 2012	19
1.2.2. Přehled sledovaných úseků s vysokým počtem nehod	19
Srovnání počtu nehod na úsecích s nejvyšším počtem nehod v r. 2012 s léty 2009 – 2011	20
Úseky s nejvyšším počtem nehod vzhledem k intenzitám dopravy a délce úseku v roce 2012	21
1.2.3. Přehled lokalit s následkem usmrcení a těžkého poranění	21
Křižovatky, kde došlo v roce 2012 ke smrtelným a těžkým zraněním	22
Úseky, kde došlo v roce 2012 ke smrtelným a těžkým zraněním	22
Výpis nehod se smrtelným zraněním	23
1.2.4. Přehled lokalit s nejvyšší závažností nehody	23
Křižovatky s nejvyšší závažností nehod v roce 2012	24
Úseky s nejvyšší závažností nehod v roce 2012	25
1.2.5. Přehled nehod zaviněných z důvodu nepřiměřené rychlosti	26
1.2.6. Přehled nehod na křižovatkách řízených SSZ	26
Křižovatky řízené SSZ – přehled nehodovosti v roce 2012	27

1.3. Dopravní nehody chodců a cyklistů v Ostravě	28
1.3.1. Nehody s chodci	28
Celkový přehled nehod s chodci s rozdělením na sledovanou a nesledovanou síť	28
Přehled nehod s chodci podle jejich následků	28
Nehody chodců podle viníka a místa nehody	29
Lokality se 2 a více nehodami chodců	29
1.3.2. Nehody s cyklisty	30
Lokality se 2 a více nehodami cyklistů	30
1.4. Nehody na dálniční síti v okrese Ostrava - město	31
Příčiny dopravních nehod na dálnici v roce 2012	31
Roční průběh nehodovosti na dálnici v roce 2012	31
1.5. Závěry nehodovosti za město Ostrava	32
2. Výstupní počítačové sestavy podrobných rozborů vybraných křiž. a úseků	35
Legenda k rozborům lokality	37
10 křižovatek s nejvyšším počtem dopravních nehod v roce 2012	39
10 úseků s nejvyšším počtem dopravních nehod v roce 2012	43
10 křižovatek s nejzávažnějšími následky dopravních nehod v roce 2012	49
10 úseků s nejzávažnějšími následky dopravních nehod v roce 2012	53
3. Výstupní počítačové sestavy rozborů všech křižovatek a úseků, na kterých byla zaznamenána dopravní nehoda za město Ostrava	57
Základní sestavy	59
Křižovatky na kterých byla v roce 2012 evid. alespoň jedna nehoda (podle počtu nehod)	67
Křižovatky na kterých byla v roce 2012 evid. alespoň jedna nehoda se zraněním (podle následků nehod)	73
Křižovatky na kterých byla v r. 2012 evidována alespoň jedna nehoda (podle relativní nehodovosti)	77
Křižovatky na kterých byla v r. 2012 evid. alespoň jedna nehoda z příčiny nedání přednosti v jízdě (podle počtu nehod z této příčiny)	83
Úseky na kterých byla v roce 2012 evid. alespoň jedna nehoda (podle počtu nehod)	89
Úseky na kterých byla v roce 2012 evid. alespoň jedna nehoda se zraněním (podle následků nehod)	99
Úseky na kterých byla v r. 2012 evidována alespoň jedna nehoda (podle relativní nehodovosti)	107
Úseky na kterých byla v roce 2012 evid. alespoň jedna nehoda z příčiny nepřiměřené rychlosti (podle počtu nehod z této příčiny)	117
Nesledované úseky na kterých byla v roce 2012 evidována alespoň jedna nehoda (podle počtu nehod v lokalitě)	123
Úseky a křižovatky sledované sítě na kterých byla v roce 2012 evidována alespoň jedna nehoda s účastí chodce (podle počtu nehod s chodci)	131
Nesledované úseky na kterých byla v roce 2012 evidována alespoň jedna nehoda s účastí chodce (podle počtu nehod s chodci)	135
Úseky a křižovatky sledované sítě na kterých byla v roce 2012 evidována alespoň jedna nehoda s účastí cyklisty (podle počtu nehod s cyklisty)	139
Nesledované úseky na kterých byla v roce 2012 evidována alespoň jedna nehoda s účastí cyklisty (podle počtu nehod s cyklisty)	143

4. Výstupní počítačové sestavy rozborů všech křižovatek a úseků, na kterých byla zaznamenána dopravní nehoda v přidaných obcích	147
Základní sestavy	149
Křižovatky na kterých byla v roce 2012 evid. alespoň jedna nehoda (podle počtu nehod)	157
Úseky na kterých byla v roce 2012 evid. alespoň jedna nehoda (podle počtu nehod)	161
Nesledované úseky na kterých byla v roce 2012 evidována alespoň jedna nehoda (podle počtu nehod v lokalitě)	165
5. Výstupní počítačové sestavy rozborů všech křižovatek a úseků, na kterých byla zaznamenána dopravní nehoda na dálnici v okrese Ostrava - město	169
Základní sestavy	169
6. Výkresové přílohy	177
6.1. Přehled nehodovosti na sledované síti v Ostravě v roce 2012	
6.2. Přehledná situace nehod s chodci v roce 2012	
6.3. Přehledná situace nehod s cyklisty v roce 2012	

ZÁKLADNÍ ÚDAJE

Název dokumentace : **NEHODOVOST – EVIDENCE A ROZBOR DOPRAVNÍ NEHODOVOSTI NA POZEMNÍCH KOMUNIKACÍCH V OSTRAVĚ V ROCE 2012**

Objednatel : Statutární město Ostrava
Prokešovo náměstí 8
729 00 Ostrava

Zhotovitel : Ostravské komunikace, a.s.
Oddělení dopravního inženýrství
Novoveská 1266/25
709 00 Ostrava, Mariánské Hory

Zodp. projektant : Ing. M. Navrátilová

Zpracovatel : Petr Hohn

Termín zpracování : leden 2013

Číslo zakázky : JÚ 413

ÚVOD A ZAMĚŘENÍ

Na základě objednávky MMO – OD zpracovala firma Ostravské komunikace, a.s., Oddělení dopravního inženýrství rozborový materiál **dopravní nehodovosti v Ostravě v roce 2012**. Rozbor dopravní nehodovosti vychází z poskytnutých dat od Policie ČR, které jsou zpracovány programem „NEHODY“. Tímto programem je zpracována topografická evidence dopravní nehodovosti rozdělená na sledované uzly, sledované úseky a ostatní (nesledovanou) síť. Sledovaná komunikační síť zahrnuje všechny silnice (I., II., III.tř.) a významné místní komunikace (cca 30% z celkové sítě).

Statistické údaje jsou zpracovány za rok 2012 na všech komunikacích na území okresu Ostrava-město, přičemž v tomto materiálu jsou vyhodnoceny zvlášť Statutární město Ostrava a zvlášť přidané obce (v části 3 v tabulkové formě).

Byla využita lokalizace nehod pomocí souřadnic GPS pro zařazení nehody do příslušné lokality pomocí programu Arcview. Zhruba u 30 % nehod je tím dosaženo zlepšení lokalizace oproti lokalizování nehody dopravním policistou.

Tento materiál by měl městu sloužit jako podklad při rozhodování, které nehodové lokality a jakým způsobem co nejdříve řešit.

Poznámka: V SEZNAMU UZLOVÝCH BODŮ PRO SLEDOVÁNÍ DOPRAVNÍCH NEHOD V OSTRAVĚ dochází pro rok 2013 (od 1.1.2013) k úpravě – doplnění rampy nové Místecké mezi Místeckou a Hornopolní. Dále je připojena komunikace ul. K Trojhalí v oblasti Nové Karolíny mezi jižní rampou 28.října a Levobřežní komunikací.

Dokumentace je členěna do následujících částí:

1.Rozbor dopravní nehodovosti - textová část doplněná přehlednými tabulkami a grafy. V úvodu této části jsou tabulky s přehledem nehod v okrese Ostrava – město, v Statutárním městě Ostravě, v přidružených obcích Ostravy a na dálnici. Dále je proveden rozbor dopravní nehodovosti na území Statutárního města Ostravy v roce 2012 podle různých parametrů a porovnání těchto údajů s údaji v roce 2011.

2.Výstupní počítačové sestavy podrobných rozborů vybraných křižovatek a úseků - sestavy jsou doloženy pro 10 křižovatek a 10 úseků s nejvyšším počtem dopravních nehod a také pro 10 křižovatek a 10 úseků s nejzávažnějšími následky dopravních nehod v městě Ostrava.

3.Výstupní počítačové sestavy rozborů všech křižovatek a úseků, na kterých byla zaznamenána dopravní nehoda (zvlášť pro město Ostravu a zvlášť pro přidávané obce)

- základní sestavy - tabelárně zpracovaný celkový přehled dopravní nehodovosti (na sledované i nesledované síti) dle různých parametrů v roce 2012,
- topografické sestavy - sestavy všech křižovatek a úseků sledované sítě, na kterých byla zaznamenána dopravní nehoda, přičemž jsou uvedeny zvlášť sestavy podle počtu nehod, následků, nedání přednosti v jízdě, nepřiměřené rychlosti a relativní nehodovosti. Následuje sestava všech nehod na nesledované síti lokalizovaných podle blízkého sledovaného uzlu seřazená podle počtu nehod v lokalitě. Dále jsou sestavy s nehodami chodců a cyklistů (pouze na sledované síti).

4.Výkresové přílohy (zahrnují území Statutárního města Ostravy)

- přehled nehodovosti na sledované síti v Ostravě
- přehledná situace nehod s chodci
- přehledná situace nehod s cyklisty

1. ROZBOR DOPRAVNÍ NEHODOVOSTI

Dopravní nehody v okrese Ostrava – město v roce 2012 a srovnání s rokem 2011

	rok 2011	rok 2012	index 12/11
Celkový počet dopravních nehod	2614	2652	1,01
Při nehodách došlo k těmto následkům:			
usmrceno osob	14	18	1,29
těžce zraněno osob	49	48	0,98
lehce zraněno osob	638	597	0,94
hmotné škody v mil. Kč	135,68	135,75	1,00
Nehody pod vlivem alkoholu :	142	145	1,02

Z toho:

	rok 2011		rok 2012	
	město	přidané obce	město	přidané obce
Počet dopravních nehod	2437	177	2484	168
Při nehodách došlo k těmto následkům:				
usmrceno osob	13	1	17	1
těžce zraněno osob	43	6	47	1
lehce zraněno osob	583	55	556	41
hmotné škody v mil. Kč	125,74	9,94	125,00	10,75
Nehody pod vlivem alkoholu :	128	14	139	6

Z celkového počtu 2652 nehod bylo v roce 2012 na dálniční síti v okrese Ostrava - město evidováno 42 nehod (+10 oproti roku 2011), přičemž žádná neměla za následek smrtelné zranění.

1.1. ZÁKLADNÍ ROZBORY DOPRAVNÍ NEHODOVOSTI V OSTRAVĚ

1.1.1. Počet nehod a jejich následky, časové variace vývoje počtu nehod

V roce 2012 bylo na území města Ostrava evidováno Policií ČR **2484** dopravních nehod, což oproti roku 2011 představuje **2 % nárůst (+44 nehod)**. Skutečný počet dopravních nehod (alespoň těch, při nichž došlo k hmotné škodě, a tudíž jsou šetřeny pojišťovny) se v současné době Policií nesleduje a ani jiným způsobem se jej nepodařilo zjistit.

Srovnání počtu nehod a jejich následků v Ostravě v roce 2012 s rokem 2011

	rok 2011	rok 2012	index 12/11
Celkový počet dopravních nehod	2437	2484	1,02
Při nehodách došlo k těmto následkům:			
usmrceno osob	13	17	1,31
těžce zraněno osob	43	47	1,09
lehce zraněno osob	583	556	0,95
hmotné škody v mil. Kč	125,74	125,00	0,99
Nehody pod vlivem alkoholu :	128	139	1,09

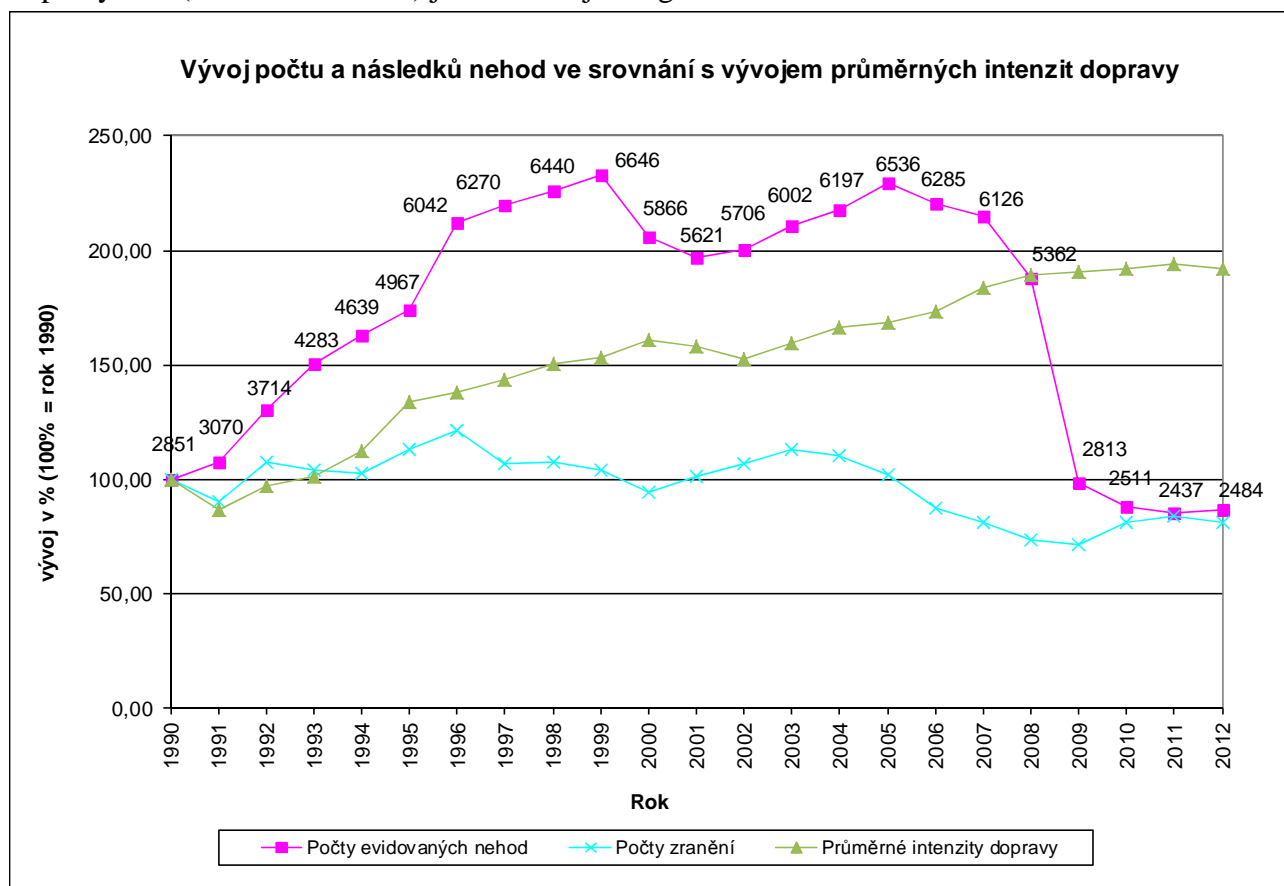
Nejlépe srovnatelné jsou počty nehod s následky na zdraví. Oproti roku 2011 (13 usmrcených osob) bylo v roce 2012 usmrceno 17 osob (+4 osoby), což je stejně jako v roce 2007. Z usmrcených bylo 8 chodců (stejně jako v r.2011) z nichž čtyři nehodu sami zavinili (+1).

V roce 2012 bylo těžce zraněno 47 osob oproti 43 v roce 2011 (+4). U lehce zraněných je zaznamenán pokles z 583 na 556 osob (-27). Hmotné škody byly (u nehod šetřených Policií ČR) 125,0 mil. Kč, tj. pokles o 0,74 mil. Kč (z důvodu změny legislativy v roce 2009 nemusí jít o skutečný pokles hmotných škod).

Na sledované síti (křižovatky a úseky) bylo 1482 nehod (15 usmrcených, 38 těžce zraněných a 469 lehce zraněných). Na nesledované síti bylo 1002 nehod (2 smrtelně zranění, 9 těžce zranění, 87 lehce zraněných).

U nehod zaviněných pod vlivem alkoholu (a drog) došlo k nárůstu počtu těchto nehod šetřených Policií ČR ze 128 nehod v roce 2011 na 139 v roce 2012 (+11). Z hlediska následků došlo oproti roku 2011, kdy při nehodách pod vlivem alkoholu (případně drog) byly 2 osoby usmrceny, k poklesu smrtelně zraněných na nulu.

Dlouhodobý vývoj počtu nehod a jejich následků ve srovnání s vývojem průměrných intenzit dopravy v % (100% = rok 1990) je v následujícím grafu:



Počty nehod jsou ovlivněny změnami povinnosti nahlašovat policii pouze nehody (bez zranění a bez poškození majetku třetí osoby), při nichž došlo k hmotné škodě převyšující následné částky:

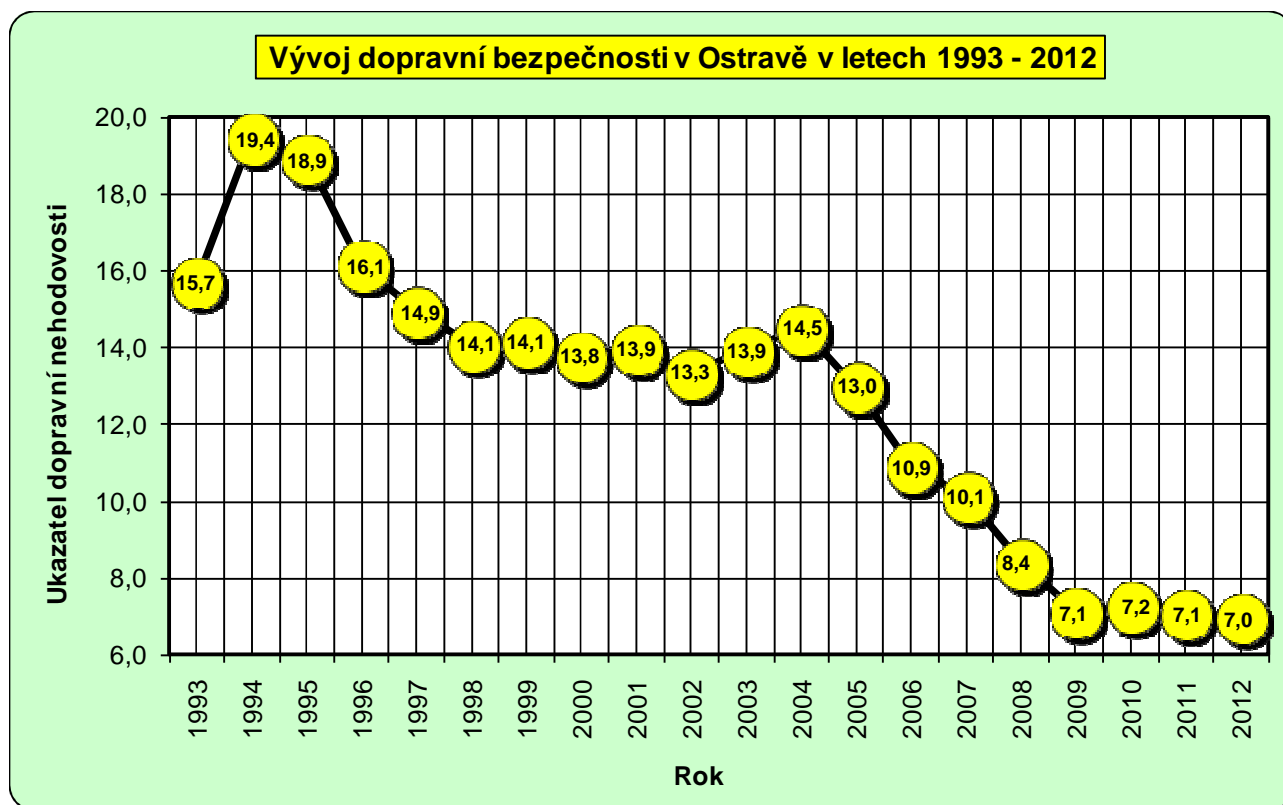
- do konce roku 2000: 1 tis. Kč
- od ledna 2001: 20 tis. Kč
- od července 2006: 50 tis. Kč
- od ledna 2009: 100 tis. Kč

Kromě uvedeného byla od ledna 2001 upravena přednost na přechodech pro chodce, což ovlivnilo počty zraněných v následujících letech po zavedení této změny.

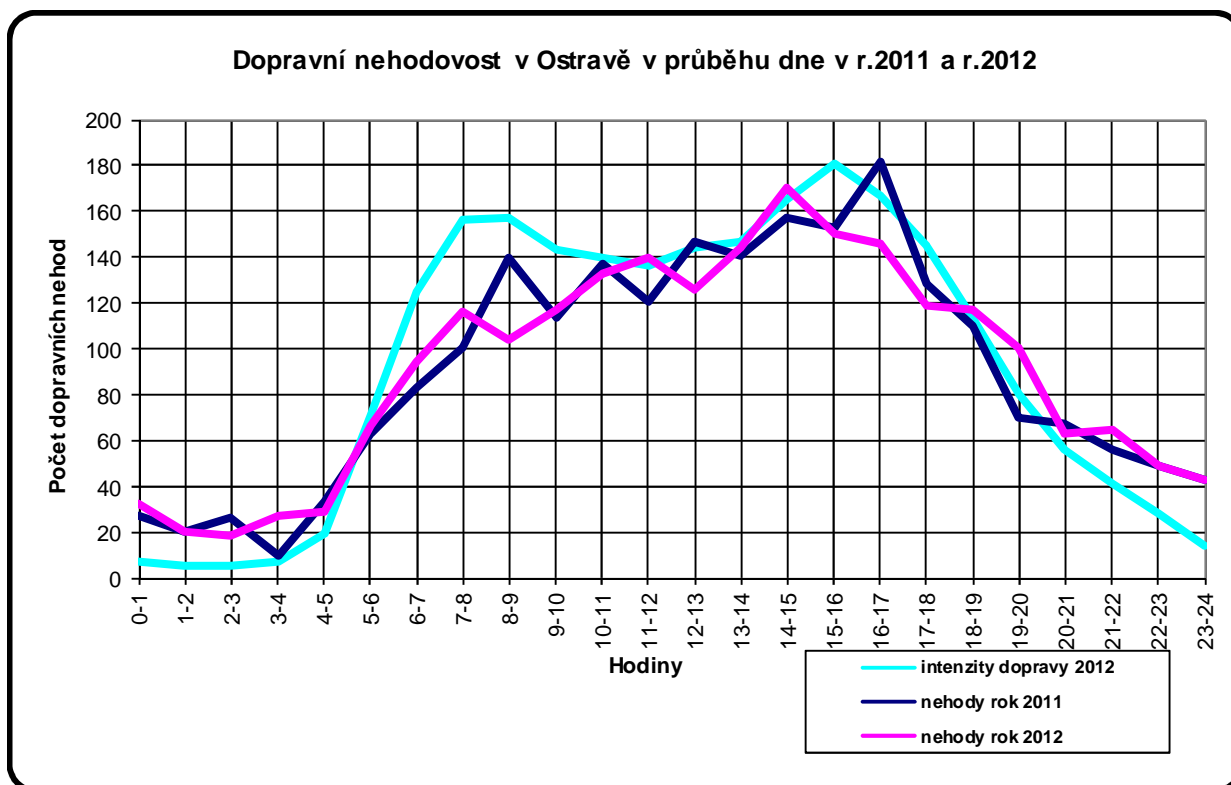
Vývoj úrovně dopravní bezpečnosti v Ostravě od roku 1993 do roku 2012

Rok	Počet nehod celkem	Počet nehod			Ukazatel dopravní nehodovosti
		s usmrcením	se zraněním	s hmotnou škodou	
1993	4283	26	594	3663	15,7
1994	4639	51	728	3860	19,4
1995	4967	35	827	4105	18,9
1996	6042	31	662	5349	16,1
1997	6270	31	631	5608	14,9
1998	6440	22	642	5776	14,1
1999	6646	23	618	6005	14,1
2000	5866	19	663	5184	13,8
2001	5621	15	730	4876	13,9
2002	5706	16	610	5080	13,3
2003	6002	13	650	5339	13,9
2004	6197	33	617	5547	14,5
2005	6536	18	624	5894	13,0
2006	6285	13	528	5744	10,9
2007	6126	17	500	5609	10,1
2008	5362	8	469	4885	8,4
2009	2813	13	478	2335	7,1
2010	2511	15	510	2001	7,2
2011	2437	13	520	1917	7,1
2012	2484	17	490	1977	7,0

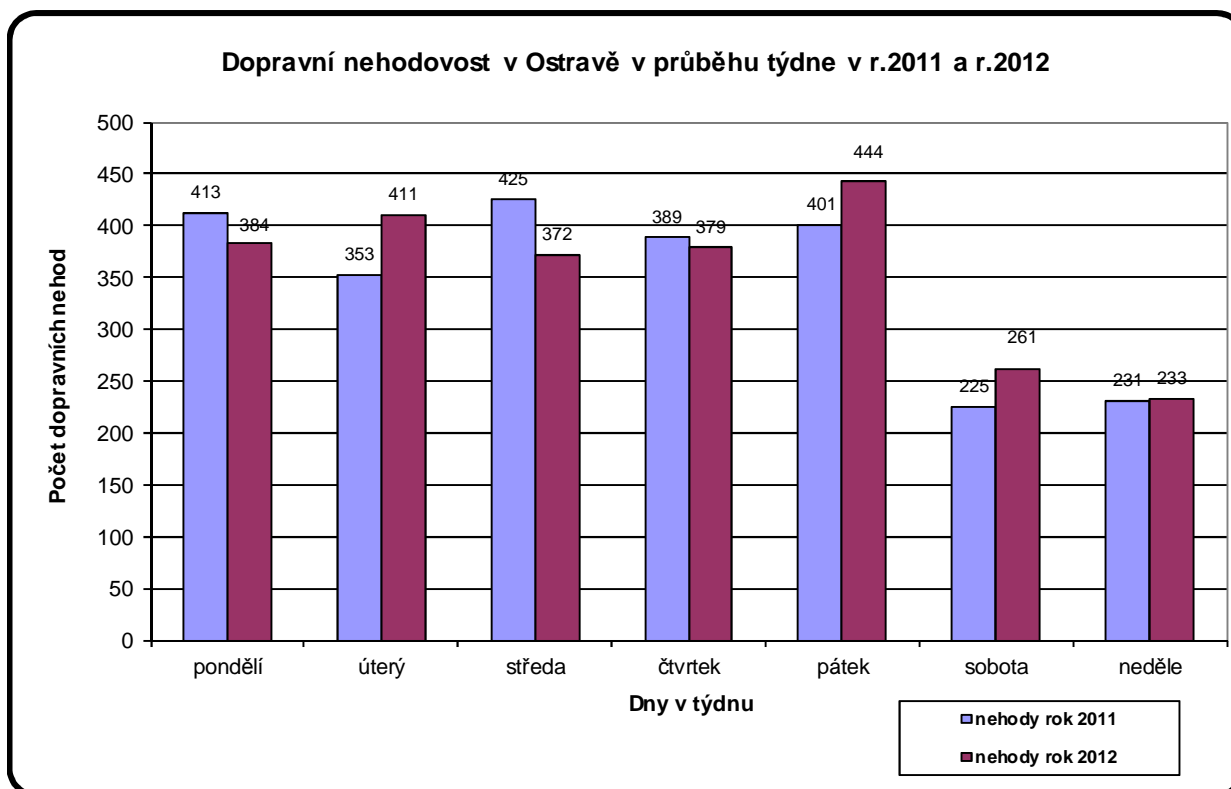
Poznámka: Čím menší je číslo ukazatele dopravní nehodovosti, tím vyšší je dopravní bezpečnost. Ukazatel nehodovosti je poměr počtu nehod podle následků k počtu evid. motorových vozidel. Od roku 2009 je ukazatel ovlivněn změnou legislativy, takže ve skutečnosti by měl být vyšší.

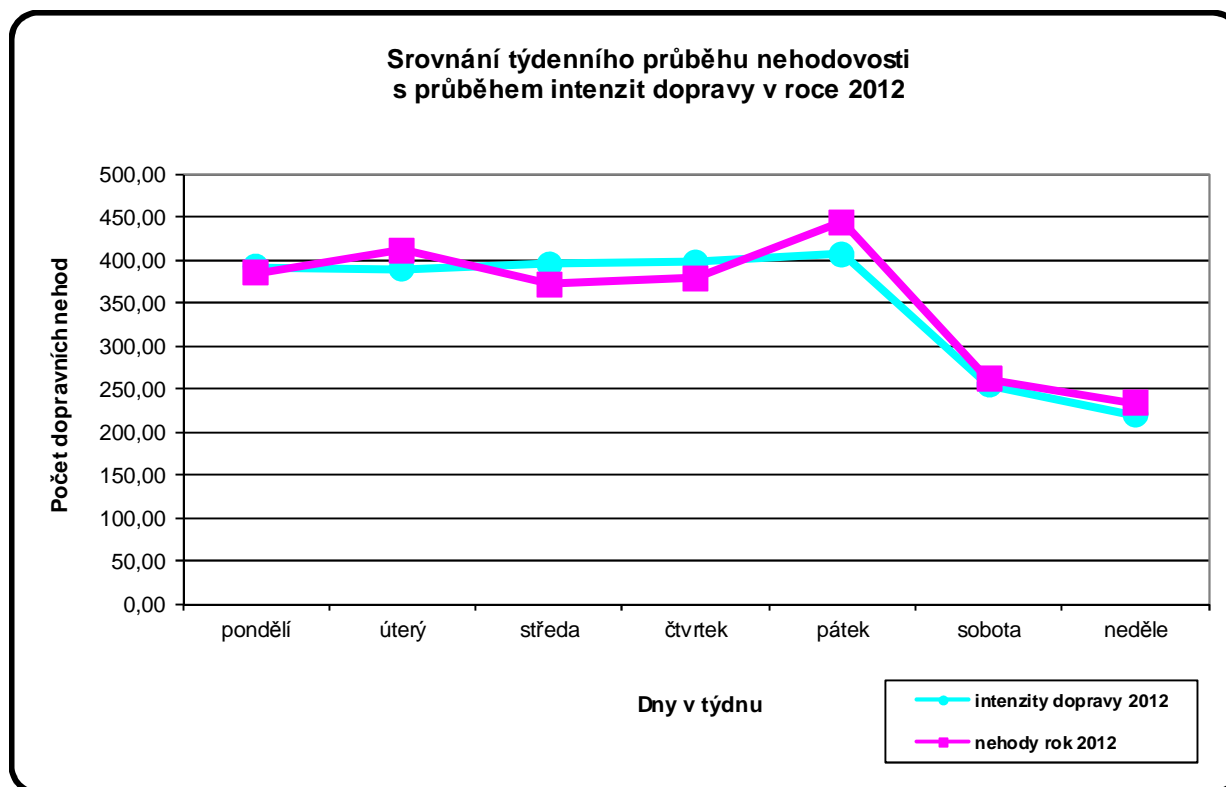


Časové variace vývoje počtu nehod v roce 2012 ve srovnání s rokem 2011:

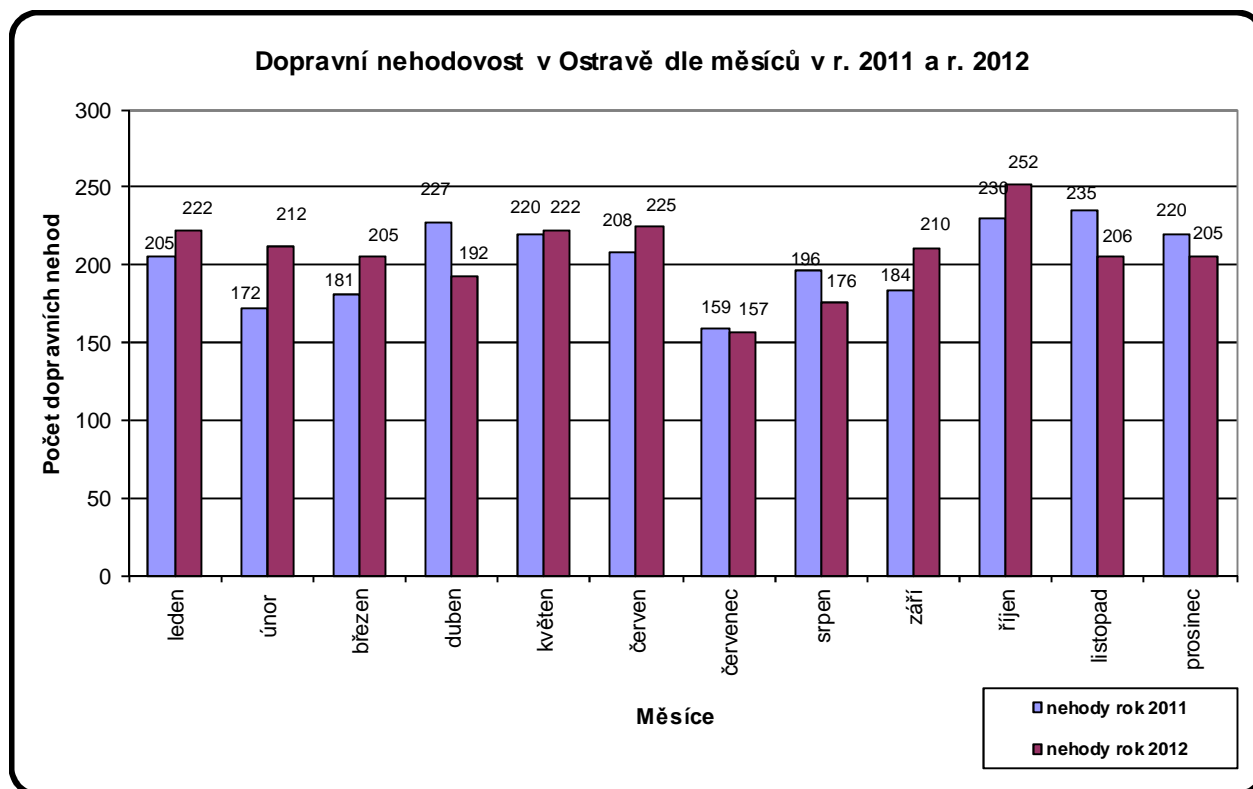


Poznámka: v grafu je uveden pro informaci rovněž průměrný průběh intenzit dopravy v takovém měřítku, aby je bylo možno porovnat s průběhem dopravní nehodovosti během dne. Z grafu vyplývá, že nehodovost přibližně sleduje průběh intenzit dopravy během dne.





V grafu je uvedena intenzita dopravy v takovém měřítku, aby bylo možno porovnat její průběh s průběhem nehodovosti. Z toho vyplývá zřejmá souvislost mezi intenzitou dopravy a počtem dopravních nehod v jednotlivých dnech během týdne. Rovněž lze sledovat, že vzhledem k průměrným intenzitám dopravy byl v roce 2012 nejvíce nehodovým dnem pátek a nejméně nehodovým středa.

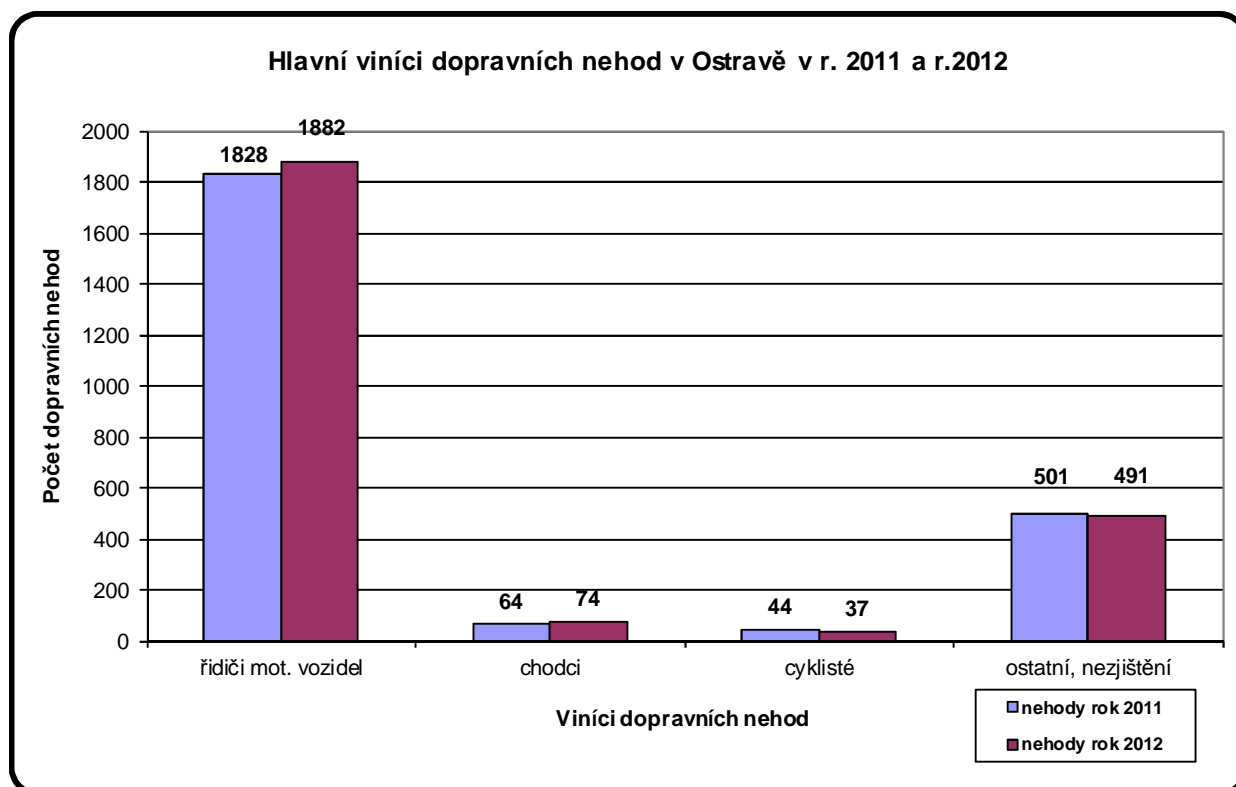


1.1.2. Přehled nehod podle účastníků silničního provozu, kteří nehodu zavinili

U chodců došlo k nárůstu jimi zaviněných nehod o 16% (+10 nehod). U řidičů motorových vozidel došlo ke zvýšení počtu jimi zaviněných nehod o 3% (+54 nehod). U cyklistů byl zaznamenán pokles 16% (-7 nehod). Nejvyšší podíl na nehodách šetřených Policií ČR - cca 76% mají řidiči motorových vozidel, nejmenší chodci a cyklisté – 4,5%. Co se týče nehod zaviněných dětmi do 15 let, došlo u dětí – chodců k nárůstu o 7 nehod, u dětí – cyklistů poklesl počet nehod o 40% (-2 nehody).

Srovnání počtu nehod podle viníků v roce 2012 s rokem 2011

Viník dopravní nehody	rok 2011		rok 2012		index 12/11
	počet nehod	podíl v %	počet nehod	podíl v %	
Řidiči motorových vozidel (zjištěni)	1828	75,01	1882	75,76	1,03
Chodci (včetně dětí)	64	2,63	74	2,98	1,16
Cyklisté (včetně dětí)	44	1,81	37	1,49	0,84
Ostatní a nezjištěni účastníci	501	20,56	491	19,77	0,98
Celkem dopravních nehod	2437	100	2484	100	1,02
Z toho děti do 15 let celkem	25	1,03	25	1,01	1,00
- děti do 15 let - chodci	20	0,82	27	1,09	1,35
- děti do 15 let - cyklisté	5	0,21	3	0,12	0,60



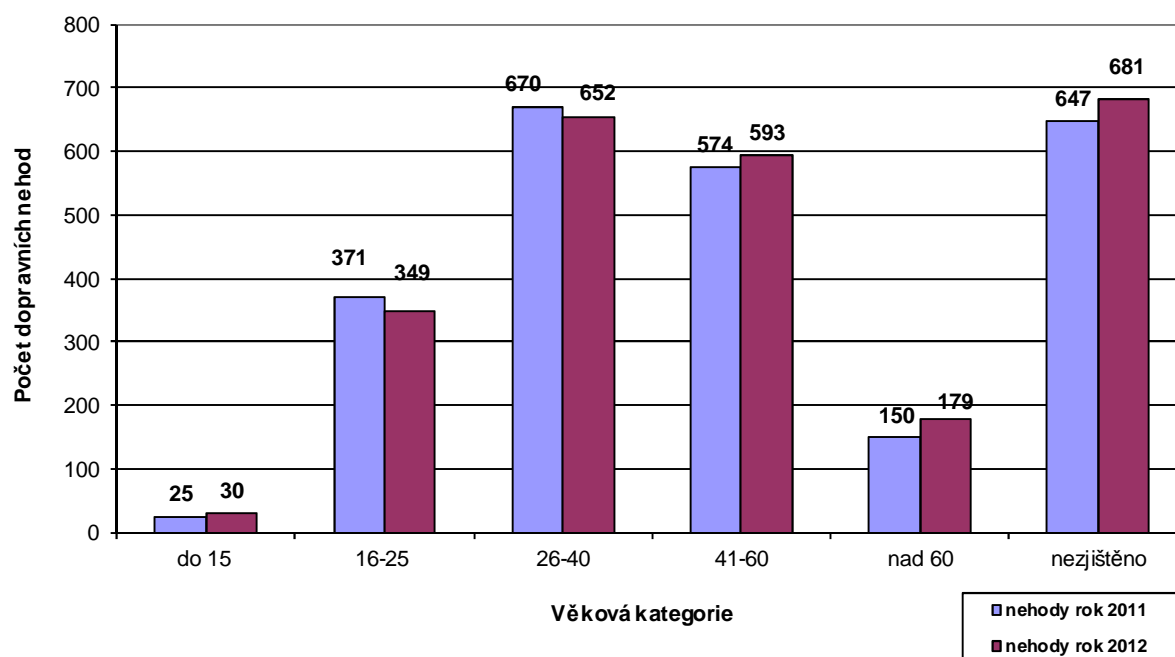
Srovnání počtu nehod zaviněných řidiči motorových vozidel (zjištěných) v r. 2012 s rokem 2011

Druh motorového vozidla	rok 2011		rok 2012		index 12/11
	počet nehod	podíl v %	počet nehod	podíl v %	
osobní automobil	1417	77,52	1495	79,44	1,06
motocykly	31	1,70	25	1,33	0,81
nákladní auta	306	16,74	275	14,61	0,90
tramvaje	8	0,44	10	0,53	1,25
trolejbusy	5	0,27	10	0,53	2,00
autobusy	59	3,23	66	3,51	1,12
ostatní	2	0,11	1	0,05	0,50
Celkem dopravní nehody řidičů (zjištěných)	1828	100,00	1882	100,00	1,03

Srovnání počtu nehod dle věkové kategorie viníků v roce 2012 s rokem 2011

Věk viníka nehody	rok 2011		rok 2012		index 12/11
	počet nehod	podíl v %	počet nehod	podíl v %	
děti do 15 let	25	1,01	30	1,21	1,20
muž 16-25	285	11,47	294	11,84	1,03
muž 25-40	509	20,49	489	19,69	0,96
muž 41-60	449	18,08	466	18,76	1,04
muž nad 60	133	5,35	142	5,72	1,07
žena 16-25	86	3,46	55	2,21	0,64
žena 25-40	161	6,48	163	6,56	1,01
žena 41-60	125	5,03	127	5,11	1,02
žena nad 60	17	0,68	37	1,49	2,18
neudáno	647	26,05	681	27,42	1,05
Celkem	2437	98,11	2484	100,00	1,02

Dopravní nehodovost dle věkové kategorie viníků v Ostravě v r.2011 a r.2012



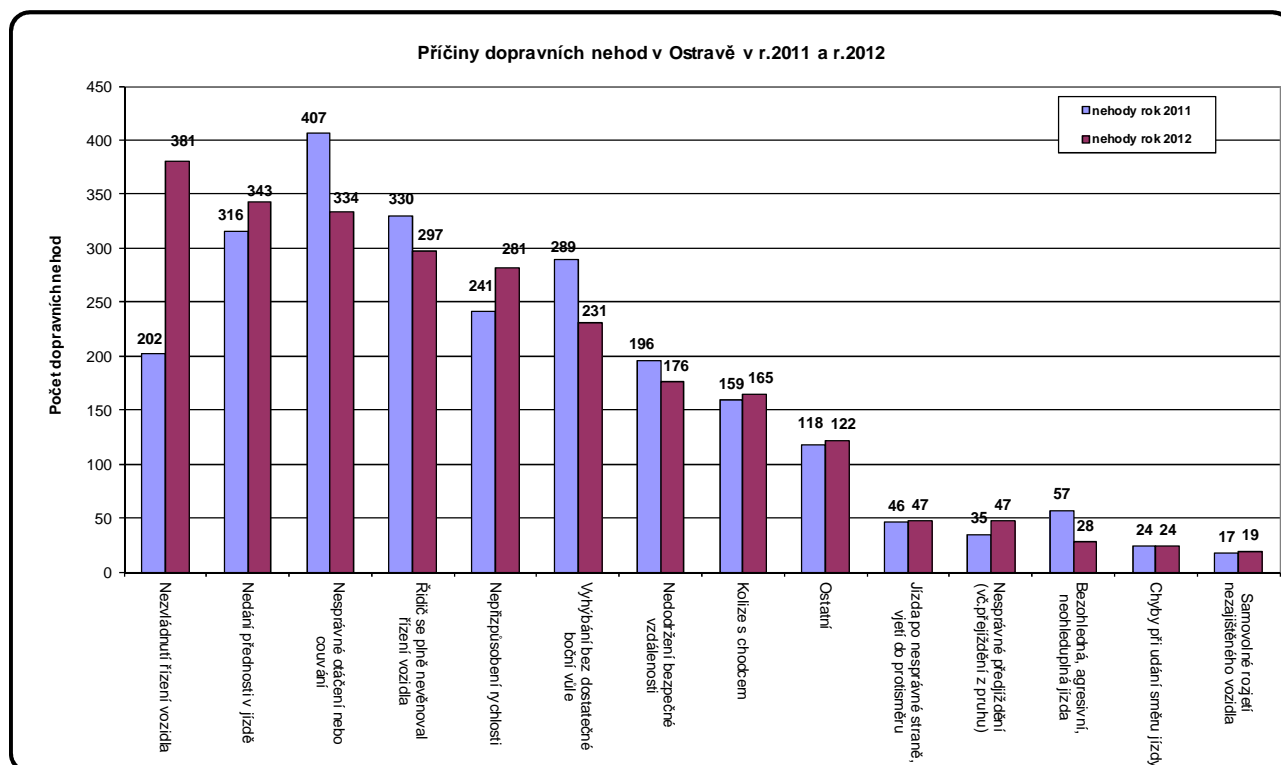
1.1.3. Přehled nehod podle nejčastější příčiny

Nejčastější příčinou nehod v Ostravě v roce 2012 bylo nezvládnutí řízení vozidla – 381 nehod. Druhou nejčastěji uvedenou příčinou bylo nedání přednosti v jízdě – 343 nehod. Jako třetí následuje nesprávné otáčení nebo couvání se 334 nehodami, jako čtvrtá nevěnování se řízení – 297 nehod a jako pátá nepřizpůsobení rychlosti – 281 nehod.

Oproti roku 2011 došlo k posunům v udaných příčinách nehod. Největší nárůst byl zaznamenán u nezvládnutí řízení vozidla (z 202 na 381 nehod) a dále u nepřizpůsobení rychlosti (z 241 na 270 nehod). Nejvýraznější pokles se projevil u nesprávného otáčení nebo couvání (z 407 na 334 nehod) a u vyhýbání bez dostatečné boční vůle (z 289 na 231 nehod).

Srovnání počtu nehod podle příčin v roce 2012 s rokem 2011

Příčina nehody	rok 2011		rok 2012		index 12/11
	počet nehod	podíl v %	počet nehod	podíl v %	
Nedání přednosti v jízdě	316	12,97	343	13,81	1,09
Nepřizpůsobení rychlosti	241	9,89	270	10,87	1,12
Nesprávné předjíždění (vč. přejíždění z pruhu)	35	1,44	47	1,89	1,34
Kolize s chodcem	159	6,52	165	6,64	1,04
Nedodržení bezpečné vzdálenosti	196	8,04	176	7,09	0,90
Jízda po nesprávné straně, vjetí do protisměru	46	1,89	47	1,89	1,02
Vyhýbání bez dostatečné boční vůle	289	11,86	231	9,30	0,80
Nesprávné otáčení nebo couvání	407	16,70	334	13,45	0,82
Chyby při udání směru jízdy	24	0,98	24	0,97	1,00
Bezohledná, agresivní, neohleduplná jízda	57	2,34	28	1,13	0,49
Řidič se plně nevěnoval řízení vozidla	330	13,54	297	11,96	0,90
Samovolné rozjetí nezajištěného vozidla	17	0,70	19	0,76	1,12
Nezvládnutí řízení vozidla	202	8,29	381	15,34	1,89
Ostatní	118	4,84	122	4,91	1,03
CELKEM	2437	100,00	2484	100,00	1,02



1.1.4.Přehled nehod podle místa

Srovnání počtu nehod podle místa v roce 2012 s rokem 2011

Lokalizace místa nehody	rok 2011		rok 2012		index 12/11
	počet nehod	podíl v %	počet nehod	podíl v %	
přechod pro chodce	317	13,01	249	10,02	0,79
v blízkosti přechodu pro chodce (do 20m)	156	6,40	144	5,80	0,92
železniční přejezd nezabezpečený	4	0,16	0	0,00	0,00
železniční přejezd zabezpečený	0	0,00	0	0,00	1,00
most,nadjezd,podjezd,tunel	29	1,19	31	1,25	1,07
zastávka autobusu,tramvaje s nástupním ostrůvkem	26	1,07	38	1,53	1,46
zastávka autobusu,tramvaje bez nástupného ostrůvku	34	1,40	21	0,85	0,62
výjezd z parkoviště,lesní cesty	11	0,45	11	0,44	1,00
čerpadlo pohonných hmot	14	0,57	23	0,93	1,64
parkoviště přiléhající ke komunikaci	331	13,58	366	14,73	1,11
žádné nebo žádné z uvedených	1515	62,17	1601	64,45	1,06
CELKEM	2437	100	2484	100	1,02

Lokalizace nehod a následky v roce 2012

Lokalizace místa dopr. nehody	Počet dopr. nehod	[%]	Usmrcení	Těžké zranění	Lehké zranění	Hmotná škoda v tis. Kč	Závažnost dopr. nehod
přechod pro chodce	317	13	4	10	117	15964	70,9
v blízkosti přechodu pro chodce (do 20m)	156	6,4	1	4	59	10246	82,8
železniční přejezd nezabezpečený	4	0,2				140	35,1
železniční přejezd zabezpečený	0	0					0
most,nadjezd,podjezd,tunel	29	1,2	1	1	4	3395	141,9
zastávka autobusu,tramvaje s nástupním ostrůvkem	26	1,1			15	1382	70,5
zastávka autobusu,tramvaje bez nástupného ostrůvku	34	1,4			15	1432	55,4
výjezd z parkoviště,lesní cesty	11	0,5			3	216	27,8
čerpadlo pohonných hmot	14	0,6			2	494	39,5
parkoviště přiléhající ke komunikaci	331	13,6			13	6713	21,5
žádné nebo žádné z uvedených	1515	62,2	7	28	355	85758	67,8
CELKEM	2437	100	13	43	583	125737	63,2

1.2. LOKALITY S VYSOKOU NEHODOVOSTÍ

Tato část je vyhodnocena na základě údajů získaných z evidence Policie ČR, která uvádí u každé dopravní nehody v Ostravě uzel či úsek sledované sítě, případně u nesledované sítě blízký uzel. Na základě GPS souřadnice jednotlivých nehod jsou lokality upraveny, což ještě zpřesňuje zařazení nehod k jednotlivým uzlům či úsekům.

Protože změnou ohlašovací povinnosti zavedenou od ledna 2009 došlo k relativnímu snížení počtu nehod, projevilo se to i ve snížení počtu nehodových křižovatek a úseků. Proto v tomto materiálu jsou vyhodnoceny i lokality s menším počtem nehod, než je pro nehodovou křižovátku či úsek požadováno.

V roce 2012 byla v Ostravě zaznamenána vysoká nehodovost na 12 úsecích (10 a více nehod za rok). Na 13 křižovatkách byla zvýšená nehodovost (5 – 9 nehod za rok); křižovatka s 10 či více nehodami nebyla. Počty nehodových křižovatek a úseků od roku 1995 jsou uvedeny v následující tabulce:

R o k	Počty nehodových křižovatek	Počty nehodových úseků
1995	67	84
1996	67	104
1997	73	98
1998	81	86
1999	80	85
2000	72	55
2001	75	73
2002	69	86
2003	61	91
2004	58	86
2005	60	99
2006	49	79
2007	72	97
2008	65	84
2009*	28	20
2010*	9	17
2011*	13	12
2012*	13	12

Pro statistické vyhodnocení je v následujících tabulkách použito nejen srovnání s rokem 2011, ale i s léty 2010 a 2009. Tím je možné vyloučit náhodná kolísání počtů nehod. Pro vyhodnocení nárůstu nehod na jednotlivých křižovatkách (úsecích) je použito kromě koeficientu nárůstu oproti roku 2011 také objektivnějšího koeficientu 2012 k průměrnému počtu nehod. Lokality s výrazným nárůstem nehod jsou v tabulkách podbarveny žlutě – oranžově. Kvůli sníženému počtu nehod šetřených Policií jsou v tabulkách nehodových lokalit zařazeny křižovatky se 4 a více nehodami a úseky se 7 a více nehodami. Pokud se nehody v lokalitě vyskytují ve stejném, nebo zvýšeném počtu (oproti předchozím rokům), je zřejmé, že se jedná o nehodovou lokalitu.

Pro objektivnější posouzení míry nehodovosti v jednotlivých lokalitách se nejčastěji využívá ukazatele tzv. relativní nehodovosti, který nám říká, kolik dopravních nehod připadá na počet vozidel projíždějících křižovátkou případně kolik nehod připadá na počet ujetých vozokm na analyzovaném úseku. Velikost tohoto ukazatele se obvykle pohybuje v rozmezí 0,1 – 0,9. Překročení hodnoty ukazatele 1,6 již signalizuje zásadní nedostatek úseku silnice. Tabulky

křižovatek a úseků s nejvyšším počtem nehod vzhledem k intenzitám dopravy jsou seřazeny podle tohoto ukazatele relativní nehodovosti (v tabulkách v pravém sloupci). Intenzity dopravy jsou převzaty z kartogramu roku 2012. U úseků jsou v tabulce relativní nehodovosti uvedeny úseky se 6, a více nehodami.

1.2.1.Přehled křižovatek s vysokým počtem nehod

Srovnání počtu nehod na křižovatkách s nejvyšším počtem nehod v roce 2012 s léty 2009 – 2011

Číslo lokality	Název lokality	Počet nehod v roce				Průměrný počet nehod	Index 12/11	index 12/průměr
		2009	2010	2011	2012			
3031	VYSKOVICKA-CUJKOVOVA	6	10	11	9	9	0,82	1,00
3005	RUDNA-ZAVODNI	4	4	5	9	6	1,80	2,08
4042	HLAVNI TRIDA-PORUBSKA	3	2	6	7	5	1,17	1,91
3083	HALASOVA-SV A JV RAMPA	1	1	3	6	3	2,00	3,60
3010	PLZENSKA-JUNACKA	2	0	0	6	2	nelze	9,00
1019	CESKOBRA TRSKA-NADRAZNI	8	3	3	6	5	2,00	1,29
2032	MICHALKOVICKA-HLADNOVSKA	2	3	1	5	3	5,00	2,50
4102	RONDEL RUDNA-JZ R.D1	0	0	0	5	1	nelze	nelze
3012	PLZENSKA-HORNI-MORAVSKÁ	4	5	4	5	5	1,25	1,15
4018	17.LISTOPADU-SLAVIKOVA	2	0	0	5	2	nelze	7,50
4023	OPAVSKA-MARTINOVSKA	5	9	4	5	6	1,25	0,83
3028	VYSKOVICKA-SZ R.RUDNÉ	0	4	9	5	5	0,56	1,15
4010	RUDNA-17.LISTOPADU	5	6	2	5	5	2,50	1,15
1054	SOKOLSKA TR.-30.DUBNA	4	1	5	4	4	0,80	1,20
3011	PLZENSKA-CUJKOVOVA	1	4	1	4	3	4,00	2,00
4078	17.LIST.-DR.SLABIHOUDKA	6	4	3	4	4	1,33	0,92
1031	NOVINARSKA-HORNOPOLNI	2	2	2	4	3	2,00	2,00
1018	CESKOBRA TRSKA-PODEBRADOV	2	6	4	4	4	1,00	1,00
2029	TESINSKA-FRYST ATSKA	8	3	3	4	5	1,33	0,86
1015	28.RIJNA-NOVINARSKA	7	3	2	4	4	2,00	1,00

Poznámka: Žlutě zvýrazněné křižovatky jsou s nárůstem průměrného počtu nehod vyšším než 1x, oranžovou barvou zvýrazněné jsou s indexem vyšším než 2.

Nejvyšší počet nehod (9) byl zaznamenán na dvou křižovatkách:

- na křiž. řízené SSZ Výškovická x Čujkovova (11 nehod v roce 2011), relativní nehodovost je 0,9 což je pod 1,6. Přesto je tato křižovatka stále značně nehodová.
- na křiž. řízené SSZ Rudná x Závodní (5 nehod v roce 2011). Relativní nehodovost je 0,56. Zde je evidentní nárůst z 5 na 9 nehod.

Následují další křižovatky s vyšším počtem nehod:

- Okružní křiž. Hlavní tř. x Porubská = 7 nehod (+1), relativní nehodovost je 1,12.
- Křiž. Halasova x východní rampy ul. Místecké = 6 nehod (+3), relat. nehodovost je 3,65.
- Křiž. Plzeňská x Junácká (SSZ) = 6 nehod (+6), relativní nehodovost je 0,93.
- Křiž. Českobratrská x Nádražní (SSZ) = 6 nehod (+3), relativní nehodovost je 0,57.
- Křiž. Michálkovická x Hladnovská = 5 nehod (+4), relativní nehodovost je 1.
- Připojení větve x JZ rampy D1 na rondel Rudná = 5 nehod (+5), relativní nehodovost je 2,28. Byla tudy vedena objízdná trasa při uzavěře Svinovských mostů – téměř celý rok.
- Křiž. Plzeňská x Horní x Moravská (SSZ) = 5 nehod (+1), rel. nehodovost je 0,35.
- Křiž. Horní x Provaznická (SSZ) = 7 nehod (+5), relativní nehodovost je 0,83.
- Okružní křižovatka **17. listopadu x Slavíkova** = 5 nehod (+5), relativní nehodovost je 0,96. Zde po dvou letech, kdy nehody na křiž. nebyly, dochází k zvýšenému počtu nehod.

Křižovatky s nejvyšším počtem nehod vzhledem k intenzitám dopravy v roce 2012

V tabulce jsou uvedeny pouze úseky se 2 a více nehodami.

Pořadí	Číslo lokality	Název lokality	Počet nehod	Denní intenzita v tis. vozidel	Počet nehod na mil. vozidel
1	3083	HALASOVA-SV A JV RAMP A	6	9	3,65
2	4102	RONDEL RUDNA-JZ R.D1	5	12	2,28
3	1116	RONDL D1-MIST-JZ R.DALNICE	2	5	2,19
4	4044	STUDENTSKA-K TECHNOL.PARKU	3	10,5	1,57
5	1113	Porážková x JV r. 28.října	3	10,9	1,51
6	2010	SENOVSKA-LIHOVARSKA K BASTRU	2	9,6	1,14
7	4042	HLAVNI TRIDA-PORUBSKA	7	34,4	1,12
8	2032	MICHALKOVICKA-HLADNOVSKA	5	27,4	1,00
9	4018	17.LISTOPADU-SLAVIKOVA	5	28,4	0,96
10	3010	PLZENSKA-JUNACKA	6	35,4	0,93
11	3031	VYSKOVICKA-CUJKOVOVA	9	55	0,90
12	3078	PRODLOUZENA-JZ R.MISTECKE	3	19	0,87
13	2009	SENOVSKA-LIHOVARSKA K FRYDECKE	2	12,8	0,86
14	3056	DOLNÍ-RAMP A K VÝŠKOVICKÉ	2	12,9	0,85
15	4041	NABREZI SPB-PORUBSKA	3	20,7	0,79
16	3044	MITROVICKA-JUNACKA	2	13,8	0,79
17	3058	JUGOSLAVSKA-U STUDIA	2	14	0,78

Poznámka: Žlutě zvýrazněné křižovatky mají ukazatel relativní nehodovosti vyšší než 1,6, což signalizuje zásadní nedostatek v lokalitě.

Z hlediska relativní nehodovosti je nejvíce nehodovou (pokud vynecháme ty, na kterých došlo k pouze 1 nehodě) křižovatka Halasova x východní rampy Místecké (rel.neh.3,65). Na této křižovatce jsou však zatříděny i nehody, které se staly zjevně na vjezdu do závodu – se závorou. Další je pak křižovatka připojení JZ rampy dálnice na rondel Rudná (rel.neh. 2,28), kudy vedla objíždá trasa při opravě Svinovských mostů.

1.2.2.Přehled sledovaných úseků s vysokým počtem nehod

Většina úseků uvedených v tabulce dlouhodobě patří k úsekům s vysokou dopravní nehodovostí. Úseky s výrazným nárůstem nehod jsou v tabulce podbarveny žlutě až oranžově.

Nejvyšší počet nehod (17) byl evidován na ul. Opavské v úseku rampy Bílovecké – Odra (+9 nehod). Pravděpodobně jde o důsledek změny org.dopravy při uzavěře Svinovských mostů.

Dále byly zvýšené počty nehod na:

- sil. I/11 ul. Rudné (17.listopadu – rampa F) = 13 nehod (+9), způsobeno pravděpodobně objížděnou trasou při uzavěře Svinovských mostů.
- sil. I/11 ul. Rudné (Fryštátská – hranice města) = 13 nehod (+6). Relativ. nehodovost = 0,47.
- sil. I/11 ul. Rudné (vých.rampy rondlu D1 – Odra) = 12 nehod (+0). Rel. nehodovost = 1,07.
- sil. I/11 ul. Rudné (Vratimovská – Šenovská) = 12 nehod (+6). Relativní nehodovost = 0,71.
- ul. **Výškovické (Svornosti – tram.smyčka)** = 12 nehod (+0). Relativní nehodovost zvýšená = 1,92.
- sil. III/01137 ul. **Petřkovické (Hlučínská – Bobrovnická)** = 10 nehod (+6 nehod), relativní nehodovost zvýšená = 2,57.
- ul. **U Hrubků (U Boříka – Říční)** = 10 nehod (+0), relativní nehodovost zvýšená = 3,35.
- sil. I/58 ul. **Plzeňské (Mitrovická – hranice města)** = 10 nehod (+8), relativní nehodovost = 0,94.

Nárůsty nehod zaznamenaly rovněž úseky 1.května (Janovská – Svinovská), Blanická (Výškovická - Junácká), Rudná (Výškovická – Plzeňská), Výškovická (Pavlovova - Čujkovova), Rudná (rampa F - Bílovecká), Rudná (Výškovická – Odra), Ruská (Štramberská – Mírové nám.), Opavská (Družební – hranice města), Aviatiků (Dr.Martínka – Krmelínská), Rudná (JV rampa Místecké – Ostravice), 28.října (U Koupaliště – Železárenská), Polská (Francouzská – Sabinova), Aleje (Hlavní – hranice města), Fryštátská (Těšínská – Čapkova).

Srovnání počtu nehod na úsecích s nejvyšším počtem nehod v roce 2012 s léty 2009 - 2011

Úseky s nejvyšším počtem nehod vzhledem k intenzitám dopravy a délce úseku v roce 2012

V tabulce jsou uvedeny pouze úseky se 6 a více nehodami.

Pořadí	Číslo lokality	Název lokality	Počet nehod	Počet vozidel projíždějících úsek v tis. za rok	Počet nehod na milion vozidel	Počet nehod na km	Počet nehod na milion vozokm
1	1063,1064	NADRAZNI (Čs.legií - Mlýnská)	6	2372,50	2,53	28,01	11,81
2	1038,1063	NADRAZNI (28.října - Čs.legií)	6	2664,50	2,25	19,22	7,22
3	4008,4041	NABREZI SPB (17.listopadu - Porubská)	9	1350,50	6,66	8,75	6,48
4	1047,1048	ALEJE (Hlavní - hranice města)	7	730,00	9,59	3,45	4,72
5	4019,4020	17.LISTOPADU (B.Nikodéma - Průběžná)	6	3285,00	1,83	14,46	4,40
6	3038,3039	RUSKA (Mírové nám. - Výstavní)	6	3504,00	1,71	13,17	3,76
7	4020,4038	17.LISTOPADU (Průběžná - Martinovská)	12	2080,50	5,77	7,62	3,66
8	4032,4048	1.KVETNA (Svinovská - Janovská)	9	1095,00	8,22	3,97	3,63
9	3028,3029	VYSKOVICKA (SZ - JV rampa Rudné)	6	7884,00	0,76	28,53	3,62
10	1011,1052	U HRUBKU (U Bořka - Říční)	10	1788,50	5,59	5,97	3,34
11	1041,1055	NADRAZNI (Valchařská - 30.dubna)	6	2920,00	2,05	9,69	3,32
12	3061,3067	BLANICKA (Výškovická - Junácká)	9	1715,50	5,25	5,35	3,12
13	4007,4042	HLAVNI TRIDA (17.listopadu - Porubská)	8	3905,50	2,05	11,51	2,95
14	4045,4047	POLSKA (Francouzská - Sabinova)	7	2117,00	3,31	6,02	2,84
15	1012,1013	28.RIJNA (U Koupaliště - Železárenská)	7	7154,00	0,98	19,62	2,74
16	3030,3031	VYSKOVICKA (Pavlovova - Čujkovova)	8	7154,00	1,12	18,85	2,63
17	1013,1014	28.RIJNA (Železárenská - 1.máje)	12	5730,50	2,09	14,80	2,58
18	3041,3079	AVIATIKU (Dr.Martínka - Krmelínská)	7	1861,50	3,76	4,81	2,58
19	1044,1046	PETRKOVICKA (Hlučínská - Lhotka)	10	1642,50	6,09	4,26	2,59
20	1006,1041	NADRAZNI (Marianskohorská - Valchařská)	6	3650,00	1,64	9,17	2,51
21	4006,4022	OPAVSKÁ (17.listopadu - Porubská)	10	5949,50	1,68	14,35	2,41
22	4008,4078	17.LISTOPADU (Hlavní třída - Dr.Slabihoudka)	8	7482,50	1,07	17,91	2,39
23	3047,3098	PROSKOVICKA (Mitrovická - Charvátská)	6	1423,50	4,21	3,23	2,27
24	6002,6003	DALNICE (Jižní - Severní.rampy rondlu Rudná)	6	3066,00	1,96	6,20	2,02
25	4042,4046	HLAVNI TRIDA (Porubská - Francouzská)	7	4124,50	1,70	8,02	1,94
26	3032,3061	VYSKOVICKA (Svornosti - Blanická)	12	4088,00	2,94	7,81	1,91
27	4004,4057	KRASNOPOLSKA (Opavská - Družební)	6	1277,50	4,70	2,42	1,89
28	1037,1083	28.RIJNA (Poděbradova - vých.rampy Místecké)	6	12008,50	0,50	21,91	1,82
29	3036,3037	RUSKA (Závodní - Štramberská)	7	5767,00	1,21	9,96	1,73
30	3041,3059	DR.MARTINKA (tram.přejezd - rampy Místecké)	6	9490,00	0,63	15,33	1,62

Poznámka: Vysoká relativní nehodovost byla zjištěna na mnoha dalších úsecích, které jsou uvedeny v části 3 tohoto materiálu.

1.2.3.Přehled lokalit s následkem usmrcení a těžkého poranění

Oproti loňskému roku (13 usmrcených osob) bylo v roce 2012 při dopravních nehodách usmrceno 17 osob (v roce 2010 15 osob, v roce 2009 13 osob). Bylo usmrceno 8 chodců (v roce 2011 8 chodců, v roce 2010 6 chodců, v roce 2009 6 chodců) z nichž čtyři nehodu sami zavinili (pozn. dle údajů z formulářů Policie ČR).

Těžce zraněných osob bylo 47 (v roce 2011 43, v roce 2010 47 osob).

Z hlediska lokalizace byly na nesledované síti dvě nehody se smrtelným zraněním a 9 osob bylo těžce zraněno.

Křižovatky, kde došlo v roce 2012 ke smrtelným a těžkým zraněním

Číslo lokality	Název lokality	Počet nehod celkem	Počet nehod se zraněním	Následek nehody, zranění					Hlavní příčina nehody					
				Smrtelné poranění	Těžké poranění	Lehké poranění	Hm. škoda v tis. Kč	Závažnost nehody	Přednost	Rychlost	Předjíždění	Chodec	Bezpečná vzdál.	Jiná příčina
3010	PLZENSKA-JUNACKA	6	1	1			293	216	2				2	2
1019	CESKOBRAVSKA-NADRAZNI	6	2		1	1	485	146	2	1		1	2	
2027	TESINSKA-POCATECNI	3	2		1	1	147	179	1	1		1		
1132	Sev.spoj-Jižní rampy D1	1	1		1	1	1012	1402						1
4001	OPAVSKA-KARLA SVOBODY	3	1		1	1	512	301		2			1	
1102	VYSTAVNI-ZELENA	2	1		1		94	197	1			1		
3007	RUDNÁ-VÝSTAVNÍ	3	1		1		662	321				1		2
1130	Rondl Sev.Spoje-SZ r.Marhorské	1	1		1		365	665		1				
2010	SENOVSKA-LIHOVARSKA K BASTRU	2	1		1		38	169	1	1				
2001	MUGLINOVSKA-ORLOVSKA	1	1		1		25	325						1

Úseky, kde došlo v roce 2012 ke smrtelným a těžkým zraněním

Číslo lokality	Název lokality	Počet nehod celkem	Počet nehod se zraněním	Následek nehody, zranění					Hlavní příčina nehody					
				Smrtelné poranění	Těžké poranění	Lehké poranění	Hm. škoda v tis. Kč	Závažnost nehody	Přednost	Rychlost	Předjíždění	Chodec	Bezpečná vzdál.	Jiná příčina
1003,1004	MARHORSKA (Švermova - Novinářská)	6	2	2			428	405		1		1		4
4055,4056	OPAVSKA (Družební - hranice města)	7	5	1	4	4	610	453		3		1	3	
1011,1052	U HRUBKU (U Bořika - Řiční)	10	3	1	1	4	926	259		1	1		1	7
4060,4063	28.RIJNA (rampy Bílovecká - Odra)	17	5	1		7	1011	155	4		1	3	1	8
3030,3031	VYSKOVICKA (Pavlova - Čujkovova)	8	3	1		4	540	238		2	1		2	3
3031,3032	VYSKOVICKA (Čujkovova - Svornosti)	6	4	1		3	296	261	2			2		2
2002,2004	BOHUMINSKA (rampy Žižkova - hr.města)	6	2	1		2	856	339		5				1
3015,3016	PLZENSKA (Rudná - Výškovická)	3	2	1		1	61	384				1		2
1037,1083	28.RIJNA (Poděbradova - vých.ram. Místecké)	6	2	1		1	448	256	1	1				4
3005,3006	RUDNA (Závodní - Lidická)	6	2	1		1	433	254		2		2	1	1
2018,2019	FRYDECKA (SZ - JV rampy Rudné)	2	2	1		1	142	616				1		1
1031,1053	NOVINARSKA (Novoveská - Marhorská)	1	1	1			100	1100				1		
4064,4083	BILOVECKA (již.r. Opavské - Makarenkova)	3	1	1			216	405	1			1		1
1015,1023	28.RIJNA (Novinářská - Na Jízdárně)	3	2		3	3	510	560		1			1	1
1013,1014	28.RIJNA (Železárenská - 1.máje)	12	1		2	2	451	103		1				11
3041,3059	DR.MARTINKA (přejezd tr. - ram.Místecké)	6	2		2		401	167	1			1	1	3
1054,1074	SOKOLSKA TR. (30.dubna - Vítězná)	4	2		1	8	855	469				1	1	2
1008,2001	MUGLINOVSKA (Ostravice - Bohumínská)	6	4		1	7	520	242	2			1		3
3032,3061	VYSKOVICKA (Proskovická - tram.smyčka)	12	6		1	5	785	128	3	2	1	2		4
4019,4020	17.LISTOPADU (B.Nikodéma - Průběžná)	6	4		1	4	127	131		2		1		3
2014,2048	SENOVSKA (Bartovická - hr.města)	5	3		1	3	297	173	2					3
2054,2058	CESKOBRAT (Michálkovičká - JV r.Bohumín.)	4	2		1	3	423	248		2	1			1
3040,3064	HORNI (Dr.Martínka - Provoznická)	5	2		1	2	432	182	3		1		1	
1045,1049	KOBLOVSKA (Št.Hlučinská - Rozdělená)	4	2		1	2	572	263		1			1	2
1033,1035	1.MAJE (Železárenská - Pohraniční)	4	2		1	2	203	171		1		1	1	1
3046,3102	KRMELINSKA (Mítrovická - Prodloužená)	5	2		1	1	90	96				1	2	2
4006,4007	17.LISTOPADU (Opavská - Hlavní třída)	5	2		1	1	93	96,6	1	1		2		1
3003,3004	RUDNA (záp. - vých. Rampy Výškovické)	4	2		1	1	265	164		2		1		1
4009,4033	VRESINSKA (17.listopadu - hranice města)	4	1		1		82	95,5				1	2	1
1047,1048	ALEJE (Hlavní - hranice města)	7	1		1		321	88,7		1				6
2014,2047	SENOVSKA (Bartovická - JV rampa Rudné)	1	1		1		5	305				1		
4053,4054	26.DUBNA (Dobroslavická - hranice města)	2	1		1		141	221		1				1
4031,4050	OSTRAVSKA (Polanecká - Janovská)	4	1		1		63	90,6				1		3

Výpis nehod se smrtelným zraněním

Číslo DN	Místo DN	Popis nehody
29	Rudná u AZ Ocelářská směr Poruba	Chodec vyběhl pod rozjetý nákladní automobil zpoza autobusu
36	přechod na Frýdecké pod Rudnou směr Vratimov	Na konci přechodu srazil chodkyni automobil v pravém pruhu (v levém řidič zastavil)
91	lesní cesta u Odry v Polance nad Odrou	Vozidlo s usmrceným 20 letým řidičem nalezeno pod mostem přes Polančici
125	Bohumínská u vjezdu na skládku OZO sm.Boh.	nákl.voz dostalo na ledě smyk přešlo do protisměru narazilo do osobního kde SZ spolu.
421	Novinářská od Mariánskohorské před Novoveskou	Chodec vešel zprava do dráhy osobnímu automobilu
833	Výškovická za Pavlovou směr Výškovice	Automobil v křiž.dostal smyk, vyjel vpravo a narazil do stožáru VO, SZ spolujezdokyně
836	Křiž. Plzeňská x Junácká (směr Ova)	Os.utomobil jedoucí rovně srazil cyklistku která začala přejíždět těsně před ním vlevo
844	ul 28.října za Frýdl.mosty směr Centrum	Os.automobil dostal smyk vjel do zábradlí vpravo a spadl dolů, řidič zemřel
875	Opavská zatáčka u hr.města směr Ova	Os.automobil za zatáčkou vjel do protisměru, střetl se s busem, SZ řidiče automobilu
971	U Hrubků před U Bořika směr Poruba	Boční srážka 2 osobních aut při předj., vyjely vlevo do stromu. Zemřel řidič 18 letý vinik
1054	Mariánskohorská před Švermovou směr Nová Ves	Chodec seděl na zemi v pravém pruhu ve 2:40 hod. Srazil jej osobní auto.
1274	Mariánskohorská před Švermovou směr Nová Ves	Cyklista jel v protisměru od Švermovy k Novinářské v 22 hod. Sražen autem na 2.auto
1553	Plzeňská x SZ rampa Rudné směr ul.Výškovická	Cyklista (70 lety) sražen osobním vozem v pravém jízdním pruhu, vlastní vinou
1727	Výškovická, tram.zast. "Kotva" směr Výškovice	Chodkyně (75 let) vešla pod 2.rozjíždějí se tramvaj (šla vlevo na přechod pro chodce)
2360	Zadní trakt Hlavní třídy blízko pivnice U Dudáka	Nákladní vozidlo zásob. Hrušky couvalo, najelo do chodkyně a přešlo ji zadním kolem
2387	Opavská, dočasná tram.zast. Svín.mosty	tramvaj dojížděla do zastávky (sm.Centrum), kde jí vešel 89 letý chodec pod tramvaj
2536	Bílovecká přechod za ul.U Rourovny sm.Polanka	auto jedoucí od Opavské k Polanecké srazilo 90 letou chodkyni na přechodu

1.2.4.Přehled lokalit s nejvyšší závažností nehody

závažnost dopravní nehody je určena podle vzorce:

$$\text{Závažnost} = \frac{(\text{usmrcení} * 1000 + \text{těžké poranění} * 300 + \text{lehké poranění} * 90 + \text{hmotná škoda(tis.Kč)} * 1)}{\text{počet nehod v lokalitě}}$$

Aby bylo toto zhodnocení možno lépe aplikovat, jsou vybrány pouze lokality se 3 a více nehodami.

Křížovatky s nejvyšší závažností nehod v roce 2012 (se 3 a více nehodami)

Číslo lokality	Název lokality	Počet nehod celkem	Následek nehody, zranění				Hlavní příčina nehody							
			Smrtelné poranění	Těžké poranění	Lehké poranění	Hm. škoda v tis. Kč	Závažnost nehody	Přednost	Rychlost	Předjíždění	Chodec	Bezpečná vzdál.	Jiná příčina	
3007	RUDNÁ-VÝSTAVNÍ	3		1		662	321					1		2
4001	OPAVSKA-KARLA SVOBODY	3		1	1	512	301		2				1	
1089	SLOVENSKA-NA NASPU	3			3	480	250	3						
3030	VYSKOVICKA-PAVLOVOVA	3			4	360	240	1	1					1
2032	MICHALKOVICKA-HLADNOVSKA	5			3	910	236	5						
3010	PLZENSKA-JUNACKA	6	1			293	216	2					2	2
4010	RUDNA-17.LISTOPADU	5			2	856	207	3		1				1
3075	VYSKOVICKA-U STUDIA	3			3	340	203	2						1
2027	TESINSKA-POCATECNI	3		1	1	147	179	1	1			1		
4005	OPAVSKA-STUDENTSKA	3			1	445	178	2	1					
3029	VYSKOVICKA-JV RAM.RUDNÉ	3			2	349	176	2		1				
3005	RUDNA-ZAVODNI	9			3	1301	175	6					1	2
2061	TESINSKA-NA NAJMANSKE	3			2	340	173	1	2					
1018	CESKOBRATRSKA-PODEBRADOV	4			1	580	168	1						3
3031	VYSKOVICKA-CUJKOVOVA	9			5	973	158	6		1	1			1
1031	NOVINARSKA-HORNOPOLNI	4			3	335	151	3					1	
4044	STUDENTSKA-K TECHNOL.PARKU	3			1	362	151	2	1					
1027	SVERMOVA-GRMELOVA	3			1	355	148	2						1
1019	CESKOBRATRSKA-NADRAZNI	6		1	1	485	146	2	1			1	2	
2024	RUDNA-VRATIMOVSKA	3				420	140	2					1	
4009	17.LISTOPADU-VRESINSKA	3			1	303	131	1					1	1
4023	OPAVSKA-MARTINOVSKA	5			2	456	127	3					1	1
3028	VYSKOVICKA-SZ R.RUDNÉ	5			2	450	126	5						
4046	FRANCOUZSKA-HLAVNI TRIDA	3			3	96	122					1	1	1
4078	17.LIST.-DR.SLABIHOUDKA	4			2	300	120	4						
3045	PLZENSKA-MITROVICKA	3			1	258	116	3						
3064	HORNI-PROVAZNICKA	3			2	161	114	2						1
4068	FRANCOUZSKA-JILEMNICKEHO	3			1	245	112	3						
4008	17.LISTOPADU-NABREZI SPB	3				325	108	2						1
3011	PLZENSKA-CUJKOVOVA	4			1	293	95,8	3						1
4041	NABREZI SPB-PORUBSKA	3			1	170	86,7	2					1	
1015	28.RIJNA-NOVINARSKA	4			2	158	84,5	1		1				2
1013	28.RIJNA-ZELEZARENSKA	3			2	65	81,7	3						
4042	HLAVNI TRIDA-PORUBSKA	7			1	448	76,9	1	1				1	4

Úseky s nejvyšší závažností nehod v roce 2012 (se 3 a více nehodami)

Číslo lokality	Název lokality	Počet nehod celkem	Následek nehody, zranění					Hlavní příčina nehody						
			Smrtelné poranění	Těžké poranění	Lehké poranění	Hm. škoda v tis. Kč	Závažnost nehody	Přednost	Rychlost	Předjíždění	Chodec	Bezpečná vzdál.	Jiná příčina	
1054,1074	SOKOLSKA TR. K MUGLINOVŠ	4		1	8	855	469					1	1	2
4055,4056	OPAVSKA-Z MEST A	7	1	4	4	610	453		3			1	3	
1003,1004	MARHORSKA-DO PRIVOZU	6	2			428	405		1			1		4
2011,2053	CAPKOVA K FRYST ATSKE	4			3	1157	357		1			1		2
2002,2004	BOHUMINSKA-Z MEST A	6	1		2	856	339		5					1
4032,4086	SVINOVSKA	5			8	611	266		2					3
1045,1049	KOBLOVSKA	4		1	2	572	263		1				1	2
3031,3032	VYSKOVICKA-DO ST.BELE	6	1		3	296	261	2				2		2
1011,1052	U HRUBKU	10	1	1	4	926	259		1	1			1	7
1037,1083	28.RIJNA-K VITKOVICKE	6	1		1	448	256	1	1					4
3005,3006	RUDNA-K SENOVŠKE	6	1		1	433	254		2			2	1	1
2007,2008	ORLOVSKA-Z MEST A	4			6	470	253		3					1
2054,2058	CESKOBATRŠKA K BOHUMIN	4		1	3	423	248		2	1				1
1008,2001	MUGLINOVSKA-DO HRUSOVA	6		1	7	520	242	2				1		3
3030,3031	VYSKOVICKA-DO ST.BELE	8	1		4	540	238		2	1			2	3
2023,2024	RUDNA-K SENOVŠKE	5			4	666	205	1				1	1	2
4004,4005	OPAVSKA-DO MEST A	4			3	491	190	2	1				1	
4001,4055	OPAVSKA-Z MEST A	6			4	775	189		1				2	3
4010,4011	RUDNA-DO ZABREHU	13			7	1788	186		5	1			4	3
3040,3064	HORNI K MORAVŠKE	5		1	2	432	182	3		1			1	
2063,2067	RUDNA DO MEST A	13			9	1445	174		7				1	5
2014,2048	SENOVŠKA K HAVIROVU	5		1	3	297	173	2						3
1033,1035	I.MAJE-DO VITKOVIC	4		1	2	203	171		1			1	1	1
3008,3021	JV RAMP A K MISTECKE	5			3	582	170		5					
3041,3059	DR.MARTINKA-K MISTECKE	6		2		401	167	1				1	1	3
3003,3004	RUDNA-K SENOVŠKE	4		1	1	265	164		2			1		1
1010,1088	HLUCINSKA Z MEST A	4			3	383	163	2						2
4015,4105	RUDNA-DO PORUBY	12			7	1313	162		5				2	5
4060,4063	28.RIJNA-DO PORUBY	17	1		7	1011	155	4		1	3	1	8	
1002,1090	28.RIJNA-K BILOVECKE	7			2	871	150		2			2	3	
3008,3009	RUDNA-K SENOVŠKE	7			3	657	132		5					2
3001,4015	RUDNA-DO PORUBY	8			3	780	131		2	1			1	4
4019,4020	17.LISTOPADU-K PRUBEZNE	6		1	4	127	131		2			1		3
3041,3079	AVIATIKU (Dr.Martínka - Krmel)	7			3	639	130	3	2					2
3032,3061	VYSKOVICKA-K BLANICKÉ	12		1	5	785	128	3	2	1	2			4
1019,1020	CESKOBATRŠKA K SOKOLS	4				500	125						3	1
4008,4078	17.LISTOPADU-K OPAVŠKE	8			3	724	124	2	1			2	1	2
1058,1111	VARENSKA	5			4	244	121	1				4		
3005,3033	ZAVODNI-DO HRABUVKY	4			3	180	113					1		3
3004,3005	RUDNA-K SENOVŠKE	8			2	720	113	1					4	3
2064,2072	BOHUMINSKA-DO CENTRA	5			1	470	112		4					1
3037,3038	RUSKA K MISTECKE	8			1	795	111	3		1			1	3
3068,3109	MISTECKA K PASKOVŠKE	8				869	109		5					3
4017,4029	NAD PORUBKOU-K BILOVECKE	4			1	341	108	1	1					2
6002,6003	DALNICE J-S.R.RONDLU RUDNA	6			1	553	107		1					5
3002,3003	RUDNA-K SENOVŠKE	9			3	679	105		1	2			2	4
2027,2079	TESINSKA-K FRYST ATSKE	5			2	346	105						1	4
1031,1032	NOVINARSKA-DO VITKOVIC	5			1	432	104	1					2	2
1013,1014	28.RIJNA-DO CENTRA	12		2	2	451	103		1					11

1.2.5. Přehled nehod zaviněných z důvodu nepřiměřené rychlosti

Z důvodu nepřiměřené rychlosti bylo v roce 2012 v Ostravě 270 nehod (+ 29 nehod oproti roku 2011). Při nich došlo ke 4 smrtelným zraněním, 10 těžkým zraněním a 75 lehkým zraněním. Průměrná závažnost nehod z této příčiny byla druhá nejvyšší – po nehodách s účastí chodce.

Úseky s nejvyšším počtem nehod z důvodu nepřiměřené rychlosti v roce 2012

Číslo úseku	Název úseku	Počet nehod celkem	Následek nehody, zranění					Hlavní příčina nehody					
			Smrtelné poranění	Těžké poranění	Lehké poranění	Hm. škoda v tis. Kč	Závažnost nehody	Přednost	Rychlost	Předjíždění	Chodec	Bezpečná vzdál.	Jiná příčina
2063,2067	RUDNA (Fryštátská - hranice města)	13			9	1445	173,5		7			1	5
4020,4038	17.LISTOPADU (Průběžná - Martinovská)	12			3	644	76,1		6			1	5
4015,4105	RUDNA (východní rampy rondelu D1 - Odra)	12			7	1313	161,9		5			2	5
3008,3009	RUDNA (JV rampa Místecké - Ostravice)	7			3	657	132,4		5				2
3008,3021	JV RAMPY K MÍSTECKÉ x RUDNÁ	5			3	582	170,4		5				
2002,2004	BOHUMINSKA (rampy Žižkova - hr.města)	6	1		2	856	339,3		5				1
3068,3109	MÍSTECKA (Hrabovská - Podnikatelská)	8				869	108,6		5				3
3045,3051	PLZENSKA (Mitrovická - hranice města)	10			2	469	64,9		5	1			4
4010,4011	RUDNA (17.listopadu - rampa F)	13			7	1788	186		5	1		4	3
2064,2072	BOHUMINSKA (Lihovarská - Na Karolíně)	5			1	470	112		4				1
2027,2061	TESINSKA (Slívova - Na Najmanské)	7				270	38,6		4			1	2
4012,4013	RUDNA (rampa F - rampa Bílovecká)	8			3	447	89,6		4	1			3
4055,4056	OPAVSKA (Družební - hranice města)	7	1	4	4	610	452,9		3		1	3	
3047,3098	PROSKOVICKA (Mitrovická - Charvátská)	6			3	126	66		3				3
3020,3081	MÍSTECKA (SZ rampa Rudné - Halasova)	4				290	72,5		3				1
4045,4047	POLSKA (Francouzská - Sabinova)	7			1	452	77,4		3		1	1	2
2007,2008	ORLOVSKA (Vrbická - hranice města)	4			6	470	252,5		3				1
2054,2058	CESKOBRATRSKA (Bohumínská - Michálkov.)	4		1	3	423	248,3		2	1			1
3041,3079	AVIATIKU (Dr.Martínka - Krmel)	7			3	639	129,9	3	2				2
3005,3006	RUDNA (Závodní - Lidická)	6	1		1	433	253,8		2		2	1	1
4014,4105	RUDNA (MEZI RAM. RONDELU D1)	2				401	200,6		2				
2024,2025	RUDNA (Vratimovská - Šenovská)	12			2	837	84,8		2			3	7
3030,3031	VYSKOVICKA (Pavlovova - Čujkovova)	8	1		4	540	237,5		2	1		2	3
3032,3061	VYSKOVICKA (Proskovická - tram.smyčka)	12		1	5	785	127,9	3	2	1	2		4
1001,1051	PLZENSKA (U Koupaliště - U Cementárny)	6				533	88,9	1	2				3
4019,4020	17.LISTOPADU (B.Nikodéma - Průběžná)	6		1	4	127	131,1		2		1		3
1086,1088	HLUCINSKA (St.Hlučinská - Slovenská)	5				234	46,8		2			1	2
2005,2006	ORLOVSKA (Betonářská - Kubínova)	3				304	101,3		2	1			
1002,1090	28.RIJNA (Plzeňská - rampy U Bořka)	7			2	871	150,1		2		2	3	
2035,2036	CS.ARMADY (Fišerova - Rychvaldská)	5				235	47		2				3
4032,4086	SVINOVSKA (Příměstská - 1.května)	5			8	611	266,2		2				3
2029,2053	FRYSTATSKA (Těšínská - Čapkova)	7			1	347	62,4		2	1			4
3024,3059	VYCH.RAMPY DR.MARTINKA x Místecká	2				184	92		2				
4006,4022	OPAVSKA (17.listopadu - Porubská)	10			4	603	96,3	1	2	1	2	2	2
2016,2070	TESINSKA (Bohumínská - Podzámčí)	2				180	90		2				
2037,2038	PETRALDSKA (Radvanická - hranice města)	2				281	140,5		2				
3003,3004	RUDNA (záp. - východní rampy Plzeňské)	4		1	1	265	163,8		2		1		1
4106,6003	SV RAM. RONDEL-D1 x Rudná	2				82	41		2				
3001,4015	RUDNA (Odra - SZ rampa Výškovické)	8			3	780	131,3		2	1		1	4
1044,1096	HLUCINSKA (Petřkovická - Balbínova)	2				546	273		2				

1.2.6. Přehled nehod na křižovatkách řízených SSZ

V roce 2012 bylo v Ostravě 58 křižovatek řízených SSZ a 2 dočasně řízené přenosným SSZ. Protože některé z nich nejsou sledovanými uzly, nelze je vyhodnotit a proto nejsou v tomto


materiálu zahrnutý. Na 51 vyhodnocovaných křižovatkách řízených SSZ bylo dle evidence celkem 124 nehod, z toho dle spínacích časů 12% (15 nehod) při vypnutém signalizačním zařízení. Na 6 křižovatkách došlo k více než polovině nehod při vypnutém SSZ. Na 9 křižovatkách řízených SSZ nehody nebyly.

Křižovatky řízené SSZ – přehled nehodovosti v roce 2012


Pořadí	Křižovatka	Název	Počet DN	Následek nehody, zranění				nehod při vyp.SSZ	% nehod při vyp.SSZ
				SZ	TZ	LZ	HS (tis.Kč)		
1	1002	Plzeňská x 28.října x Marhorská	2				165		
2	1005	Marhorská x Cihelní	1				60		
3	1006	Marhorská x Nádražní	3				127		
4	1160	Marhorská x Jirská	2			1	111		
5	1007	Marhorská x Sokolská tř.	1				200		
6	1014	28.října x 1.máje	2				26		
7	1015	28.října x Výstavní	4			2	158		
8	1016	28.října x Vítkovická							
9	1017	Cihelní x Českobratrská	1				10		
10	1018	Českobratrská x Poděbradova	4			1	580		
11	1019	Českobratrská x Nádražní	6		1	1	485		
12	1021	Českobratrská x Sokolská tř.	2				126		
13	1031	Hornopolská x Novinářská	4			3	335	3	75,00
14	1037	28.října x Poděbradova	2			1	10		
15	1038	28.října x Nádražní x Na Karolině	1			1			
16	1058	Novinářská x Varenská	2				32		
17	1075	Hornopolská x Varenská							
18	1088	Hlučinská x Slovenská	1				30		
19	1113	K Trojhalí x Již.rampa 28.října	3				75		
20	1114	Porážková x Švabinského							
21	1115	Poděbradova x Švabinského	1			1		1	100,00
22	2001	Muglinovská x Orlovská x Bohumínská	1		1		25	1	100,00
23	2015	Bohumínská x 28.října	1			2	120	1	100,00
24	2024	Rudná x Vratimovská	3				420		
25	2062	Bohumínská x Dědičná							
26	2070	Bohumínská x Těšínská	1			1	100		
27	3005	Rudná x Závodní	9			3	1301	1	11,11
28	3006	Rudná x Lidická	2			2	190		
29	3007	Rudná x Výstavní	3		1		662		
30	3008	Rudná x JV rampa Místecká							
31	3010	Plzeňská x Junácká	6	1			293		
32	3011	Plzeňská x Čujkovova	4			1	293	2	50,00
33	3012	Plzeňská x Horní x Moravská	5				73	1	20,00
34	3028	Výškovická x SZ rampa Rudná	5			2	450		
35	3029	Výškovická x JV rampa Rudná	3			2	349		
36	3031	Výškovická x Čujkovova	9			5	973	1	11,11
37	3034	Výškovická x Jugoslávská (LIDL)							
38	3036	Ruská x Závodní x Palkovského							
39	3039	Ruská x Výstavní	2				280		
40	3045	Plzeňská x Mitrovická	3			1	258		
41	3064	Horní x Provaznická	3			2	161	2	66,67
42	3070	Výškovická x JV rampa Dolní							
43	3074	Výškovická x vjezd AVION							
44	3075	Výškovická x U Studia (Kaufl)	3			3	340	1	33,33
45	3101	Plzeňská x Horní (INTERSPAR)	2			1	596		
46	4006	Opavská x 17.listopadu	2				26		
47	4008	17.listopadu x Nábřeží SPB	3				325		
48	4009	17.listopadu x Vřesinská	3			1	303		
49	4022	Opavská x Porubská	2			2	22		
50	4023	Opavská x Martinovská	5			2	456	1	20,00
51	4089	Opavská x Sjízdna (TESCO)	2			1	80		
Celkem			124	1	3	42	10626	15	12,10

Legenda:

 do 25 % DN při vypnutém SSZ

 nad 50 % DN při vypnutém SSZ

 25 - 50 % DN při vypnutém SSZ

 smrtelné zranění při vypnutém SSZ

1.3. DOPRAVNÍ NEHODY CHODCŮ A CYKLISTŮ V OSTRAVĚ

1.3.1. Nehody s chodci

Chodci v roce 2012 byli účastníky 165 dopravních nehod (v roce 2011 159 nehod), což je nárůst o 6 nehod. Při nich bylo 8 chodců usmrceno (+0), 18 těžce zraněno (+1) a 120 lehce zraněno (-10). Chodci zavinili 74 nehod (+10 nehod), při kterých byli 4 usmrceni (+1), 4 těžce zraněni (+1) a 54 lehce zraněno (+2).

Chodci ve věku do 15 let byli účastníky 40 nehod (+10 nehod), z nichž zavinili 27 nehod (+7 nehod). Při nehodách s chodci – dětmi do 15 let nebylo žádné dítě smrtelně zraněno (-1), 2 děti těžce zraněny (-2) a 33 lehce zraněno (+11).

Na přechodech pro chodce bylo celkem 60 nehod s chodci (-7 oproti roku 2011), s tím, že 2 osoby byly usmrceny (-2), 5 těžce zraněno (-3) a 49 lehce zraněno (-2). 17 nehod na přechodech pro chodce bylo zaviněno chodci (-2), přičemž žádná osoba nebyla usmrcena ani těžce zraněna; 14 bylo lehce zraněno.

Nejvíce nehod s chodci bylo zaznamenáno na ul. Výškovické v úseku Svornosti – smyčka tramvaje (4 nehody), ul. Opavská v úseku 17.listopadu - Porubská (4 nehody) a na křižovatce ul. Opavská x Sjízdňá (3 nehody).

Celkový přehled nehod s chodci s rozdělením na sledovanou a nesledovanou síť

Nehody s chodci	Počet dopr. nehod	Viník nehody - chodec	Usmrcení	Těžké zranění	Lehké zranění	Počet dn s dětmi do 15 let	Viník dítě do 15 let	Počet dn na přechodu pro chodce
uzly	15	5	0	3	10	3	1	10
úseky	96	45	7	9	74	19	9	43
nesledovaná síť	54	24	1	6	36	18	18	7
Celkem	165	74	8	18	120	40	28	60

Přehled nehod s chodci podle jejich následků

	Počet nehod	Následek nehody, zranění				
		Smrtelné poranění	Těžké poranění	Lehké poranění	Hm. škoda v tis. Kč	Závažnost nehod
Nehody s chodci - celkem	165	8	18	124	1,423	157,5
Nehody s chodci - nehody zaviněné chodci	74	4	4	56	0,566	146
Nehody s chodci - dětmi do 15 let	40	0	2	33	0,125	91,8
Nehody s chodci - zaviněné dětmi do 15 let	27	0	2	21	0	95,6

Nehody s chodci podle viníka a místa nehody

Zavinění nehody	Přechod pro chodce	V blízkosti přechodu pro chodce (do 20m)	Most, nadjezd, podjezd, tunel	Zastávka s ostrůvkem	Zastávka bez ostrůvku	Výjezd z parkoviště	Čerpací stanice PHM	Parkoviště přilehlé komunikaci	Jiné zde neuvedené místo	Celkem
řidič motorového vozidla	43	2		4	2			4	33	88
řidič nemotorového vozidla									3	3
chodec	17	4	1	11	3			2	36	74
jiným účastníkem, jiné										0
Celkem	60	6	1	15	5	0	0	6	72	165

Za snížené viditelnosti ve dne byly na přechodu pro chodce 3 nehody, v noci při veřejném osvětlení 16 nehod, z nichž jedna byla za zhoršených podmínek (mlha, sníh, dešť).

Lokality se 2 a více nehodami chodců

Číslo lokality	Název lokality	Celkem nehod v lokalitě	Z toho střet s chodci	Následky nehod s chodci			Podíl nehod s chodci v %
				Smrtelné zranění	Těžké zranění	Lehké poranění	
1058,1111	VARENSKA (Novinářská - vjezd Futurum)	5	4			4	80,00
4008,4041	NABREZI SPB (17.listopadu - Porubská)	9	4			5	44,44
1007,1010	SOKOLSKA TR (Muglinovská - Palackého)	7	3			4	42,86
4060,4063	OPAVSKA (rampy Bílovecké - Odra)	17	3	1		7	17,65
1141,1142	Marhorská (záp.-vých.r.Místec)	3	2			2	66,67
1069,1070	PODEBRADOVA (Janáčkova - Hollarova)	3	2			2	66,67
4006,4022	OPAVSKA (17.listopadu - Porubská)	10	2			4	20,00
4006,4007	17.LISTOPADU (Opavská - Hlavní třída)	5	2		1	1	40,00
1012,1013	28.RIJNA (U Koupaliště - Železárenská)	7	2			2	28,57
3040,3041	DR.MARTINKA (Horní - tram.přejezd)	5	2			3	40,00
1014,1030	PREMYSLOVCU (28.líjna - Novoveská)	5	2			2	40,00
3031,3032	VYSKOVICKA (Čujkovova - Svornosti)	6	2	1		3	33,33
3040,3073	HORNI (Dr.Martínka - Plzeňská)	4	2			2	50,00
3005,3006	RUDNA (Závodní - Lidická)	6	2	1		1	33,33
3036,3037	RUSKA (Závodní - Štramberská)	7	2			3	28,57
1002,1090	28.RIJNA (Plzeňská - rampy U Bořka)	7	2			2	28,57
4008,4078	17.LISTOPADU (Nábř.SPB - Dr.Slabíhodka)	8	2			3	25,00
3032,3061	VYSKOVICKA (Proskovická - tram.smyčka)	12	2		1	5	16,67
4042*	HLAVNI TRIDA-PORUBSKA	24	4		1	3	16,67
3010*	PLZENSKA-JUNACKA	17	4			5	23,53
1032*	NOVINARSKA-U STADIONU	12	2		1		16,67
4007*	17.LISTOPADU-HLAVNI TRID	12	2	1		1	16,67
4019*	17.LISTOP.-B.NIKODEMA	17	2			3	11,76
3041*	DR.MARTINKA-TRAM.PREJEZD	14	2			2	14,29
3040*	HORNI-DR.MARTINKA	33	2			6	6,06

Poznámka: údaj s hvězdičkou znamená nesledovanou síť v blízkosti daného uzlu.

1.3.2. Nehody s cyklisty

Počet nehod za účasti cyklistů narostl oproti roku 2011 o 3 nehody na 79 nehod (v roce 2010 bylo 53 nehod), při kterých byli tři cyklisté smrtelně zraněni (+3), 6 těžce zraněno (+3), 49 lehce zraněno (+17). Cyklisté zavinili 37 nehod (-7 nehod). Z těchto byli 3 cyklisté ve věku do 15 let (o 2 méně než v roce 2011).

Z hlediska lokalizace bylo nejvíce nehod s účastí cyklisty zaznamenáno na ul. Výškovické (Proskovická – smyčka tramvaje) - 2 nehody (stejně jako v roce 2011).

Lokality s 2 a více nehodami cyklistů

Číslo lokality	Název lokality	Počet nehod celkem	Z toho nehody s cyklisty	Následek nehody, zranění						Hlavní příčina nehody						Podíl nehod s cyklisty v %
				Smrtelné poranění	Těžké poranění	Lehké poranění	Hm. škoda v tis. Kč	Závažnost nehody	Přednost	Rychlost	Předjíždění	Nehody s chodci	Bezpečná vzdál.	Jiná příčina		
Nesledovaná síť																
3010*	PLZENSKA-JUNACKA	17	2	0	0	1	0	45,2	1	0	0	0	0	1	11,76	
3040*	HORNI-DR.MARTINKA	33	2	0	0	1	0	45,1	0	0	0	1	0	1	6,06	
4019*	17.LISTOP.-B.NIKODEMA	17	2	0	0	1	0	45	0	0	0	1	0	1	11,76	
Sledovaná síť																
3032.3061	VYSKOVICKA (Proskovická - tram.sm.)	12	2	0	0	2	0,02	102	2	0	0	0	0	0	16,67	

1.4. NEHODY NA DÁLNIČNÍ SÍTI V OKRESE OSTRAVA - MĚSTO

V roce 2012 bylo na dálniční síti v okrese Ostrava - město evidováno 42 nehod (+10) s žádným smrtelným zraněním (+0), jedním těžce zraněným (-3) a 11 lehce zraněnými (+8). Hmotné škody dosáhly 4,29 mil. Kč (-1,11 mil. Kč).

Žádná nehoda na dálnici nebyla pod vlivem alkoholu (-3).

	rok 2011	rok 2012	index 12/11
Celkový počet dopravních nehod	32	42	1,31
Při nehodách došlo k těmto následkům:			
usmrceno osob	0	0	nelze určit
těžce zraněno osob	4	1	0,25
lehce zraněno osob	3	11	3,67
hmotné škody v mil. Kč	5,40	4,29	0,79
Nehody pod vlivem alkoholu :	3	0	0,00

Příčiny dopravních nehod na dálnici dle příčin v roce 2012 ve srovnání s rokem 2011

Příčina nehody	rok 2011		rok 2012		index 12/11
	počet nehod	podíl v %	počet nehod	podíl v %	
nedání přednosti v jízdě	1	3,13	1	2,38	1,00
nepřízpůsobení rychlosti	8	25,00	8	19,05	1,00
nesprávné předjíždění	1	3,13	5	11,90	5,00
kolize s chodcem	0	0,00	0	0,00	nelze
srážka se zvířím, zvířetem	7	21,88	10	23,81	1,43
nedodržení bezpečné vzdálenosti	1	3,13	4	9,52	4,00
jiná příčina	14	43,75	14	33,33	1,00
CELKEM	32	100,00	42	100,00	1,31

Roční průběh nehodovosti na dálnici v roce 2012, srovnání s rokem 2011

Měsíc	rok 2011		rok 2012		index 12/11
	počet nehod	podíl v %	počet nehod	podíl v %	
leden	0	0,00	3	7,14	nelze
únor	3	9,38	5	11,90	1,67
březen	2	6,25	7	16,67	3,50
duben	3	9,38	4	9,52	1,33
květen	3	9,38	4	9,52	1,33
červen	5	15,63	5	11,90	1,00
červenec	2	6,25	3	7,14	1,50
srpen	3	9,38	2	4,76	0,67
září	4	12,50	2	4,76	0,50
říjen	3	9,38	1	2,38	0,33
listopad	4	12,50	3	7,14	0,75
prosinec	0	0,00	3	7,14	nelze
CELKEM	32	100,00	42	100,00	1,31

1.5. ZÁVĚRY NEHODOVOSTI ZA MĚSTO OSTRAVA

- **Celkem dopravních nehod** **2 484 (+ 47 nehod)**
- Usmrceno osob** **17 (+ 4 osoby)**
- Těžce zraněno osob** **47 (+ 4 osoby)**
- Lehce zraněno osob** **556 (- 27 osob)**
- Celková hmotná škoda (mil Kč)** **125,00 (- 0,74 mil.Kč)**
- Průměrná hmotná škoda na 1 DN 50 322 Kč
- Z usmrcených bylo 8 chodců, z nichž čtyři nehodu zavinili.
- Chodci měli účast u 165 nehod (+ 6 nehod) z nichž 74 sami zavinili. Z uvedených 165 nehod bylo 60 zaznamenáno na přechodech pro chodce a 6 v jeho blízkosti. 20 nehod s chodci bylo zaznamenáno u zastávek MHD. Za snížené viditelnosti ve dne byly na přechodu pro chodce evidovány 3 nehody s chodci, v noci při veřejném osvětlení 16 nehod.
- Počet nehod za účasti cyklistů narostl o 3 na 79, přičemž zavinili 37 nehod (- 7 nehod). Tři nehody s cyklistou skončily úmrtím cyklisty (+3), přičemž dva z nich nehodu sami zavinili.
- Byl zaznamenán nárůst nehod pod vlivem alkoholu nebo drog = 139 (+ 11 nehod). Následkem nehod pod vlivem alkoholu či drog nebyl nikdo smrtelně zraněn (- 4).
- Nejvyšší podíl na zavinění nehod měli řidiči motorových vozidel = 76%.
- Nejčastější příčiny:
 - nezvládnutí řízení vozidla = 381 nehod
 - nedání přednosti v jízdě = 343 nehod
 - nesprávné otáčení a couvání = 334 nehod
 - nevěnování se řízení vozidla = 297 nehod
 - nepřizpůsobení rychlosti = 281 nehod
 - vyhýbání bez dostatečné boční vůle = 231 nehod
- Nejvýraznější nárůst byl zaznamenán:
 - kř. Rudná x Závodní = 9 nehod (+ 4 nehody)
 - kř. Halasova x východní rampy Místecké = 6 nehod (+ 3 nehody)
 - kř. Plzeňská x Junácká = 6 nehod (+ 6 nehod)
 - kř. Michálkovičká x Hladnovská = 5 nehod (+ 4 nehody)
 - kř. 17.listopadu x Slavíkova = 5 nehod (+ 5 nehod)
 - ul. Opavská (rampy Bílovecké – Odra) = 17 nehod (+9 nehod) – při rek. Svin.mostů
 - ul. Rudná (17.listopadu – rampa F) = 13 nehod (+ 9 nehod) – při rek. Svin.mostů
 - ul. Plzeňská (Mitrovická – hr.města) = 10 nehod (+8 nehod)
 - ul. 1.května (Janovská – Svinovská) = 9 nehod (+7 nehod)
 - ul. Rudná (rampa F – Bílovecká) = 8 nehod (+ 7 nehod) – při rek. Svin.mostů
- Nejvyšší relativní nehodovost (na křiž. s více než 2 a úsecích s více než 6 nehodami) byla:
 - kř. Halasova x východní rampy Místecké (3,65)
 - kř. rondel Rudná x JZ rampa D1 (2,28) – při objízdné trase rek. Svin.mostů
 - ul. Nádražní (Čs.legií – Mlýnská) = 11,81
 - ul. Nádražní (28.října – Čs.legií) = 7,22
 - ul. Nábřeží SPB (17.listopadu – Porubská) = 6,48

- ul. Aleje (Hlavní – hranice města) = 4,72
- ul. 17.listopadu (B.Nikodéma – Průběžná) = 4,40
- Na 51 vyhodnocovaných křižovatkách řízených SSZ bylo dle evidence celkem 124 nehod z toho dle spínacích časů 12% (tj. 15 nehod) při vypnutém signalizačním zařízení. Na 6 křižovatkách došlo k více než polovině nehod při vypnutém SSZ. Na 9 křižovatkách řízených SSZ nehody evidovány nebyly.
- V okrese Ostrava – město bylo na dálnici evidováno 42 nehod (+10 nehod). Smrtelné zranění na dálnici nebylo, těžce zraněný byl 1 a lehce zraněných 11. Hm. škody byly 4,29 mil.Kč.
- K řešení (návrhu úpravy případně rekonstrukci) doporučujeme:
 - kř. Výškovická x Čujkovova
 - kř. Polanecká x rampa k rondelu dálnice – přestavba na okružní křižovatku
 - kř. Martinovská x Čs.arm.sboru – vybudování SSZ
 - kř. Bílovecká x Nad Porubkou – vybudování SSZ
 - kř. Opavská x Studentská
 - kř. Michálkovická x Hladnovská – buď osazení SSZ, nebo okružní křižovatku
 - ul. Nádražní (28.října – Mlýnská)
 - ul. Nádražní (Mariánskohorská – Valchařská)
 - ul. Petřkovická (Hlučínská – Bobrovnická)
 - ul. Aleje (Hlavní – hranice města)
 - ul. U Hrubků (U Bořika – Říční)
 - ul. Výškovická (Pavlovova – Čujkovova)
 - ul. Blanická (Výškovická – Junácká)

