

V roce 2022 bylo na území města Ostravy evidováno Policií ČR celkem **2 890** dopravních nehod, což oproti roku 2021 představuje **5 % nárůst**. Nejvyšší podíl na nehodách šetřených Policií ČR (cca 70 %) mají řidiči motorových vozidel, nejmenší chodci a cyklisté (4,32 %). Mezi nejčastější uváděnou příčinou dopravních nehod bylo nedání přednosti v jízdě. Z celkového počtu oznámených přestupků na odbor dopravně správních činností v roce 2022 (celkem 96 879), převládaly přestupky týkající se neoprávněného zastavení nebo stání, kdy tato jednání vykazovala znaky přestupku podle zákona o silničním provozu (zákon. č. 361/2000 Sb.). První polovina letošní, Dopravně znalostní soutěže je tedy zaměřena na problematiku správného zastavování a stání. Druhá polovina testu prověří znalost problematiky přednosti v jízdě a s tím související správný a bezpečný průjezd křižovatkami.

Pokud v textu hovoříme o zákoně, myslíme primárně zákon č. 361/2000 Sb., o provozu na pozemních komunikacích (zákon o silničním provozu), v plat. zn. Plné znění zákona najdete např. na <https://www.zakonyprolidi.cz/cs/2000-361>.

Pokud v textu hovoříme o vyhlášce, myslíme primárně vyhlášku č. 294/2015 Sb., kterou se provádějí pravidla na pozemních komunikacích, v plat. zn. Plné znění vyhlášky najdete např. na <https://www.zakonyprolidi.cz/cs/2015-294>

1. Řidič smí stát a zastavit jen:

- A – na obousměrné komunikaci vpravo i vlevo ve směru jízdy co nejbližší okraji, na jednosměrné komunikaci pouze vpravo
- B – co nejbližší okraji pozemní komunikace vpravo ve směru jízdy a na jednosměrné komunikaci vpravo a také vlevo**
- C – pouze na místech označených svislým dopravním značením jako parkoviště, mimo vyznačena parkoviště je dovoleno pouze při nouzovém stání

[Zák. 361/2000 Sb., pl. zn., § 25, odst. \(1, a\)](#)

2. Řidič nesmí stát a zastavit:

- A – na přechodu pro chodce a ve vzdálenosti kratší, než 10 m před ním; v nepřehledné zatáčce; v přípojovacím nebo odbočovacím pruhu; na železničním přejezdu a ve vzdálenosti kratší, než 10 m před nimi a za nimi
- B – na mostě; v nepřehledné zatáčce; před vjezdem na pozemní komunikaci z polní nebo lesní cesty; na přejezdu pro cyklisty a ve vzdálenosti kratší než 3 m před nimi; na železničním přejezdu a ve vzdálenosti kratší, než 10 m před nimi a za nimi
- C – ve vyhrazeném jízdním pruhu a jízdním pruhu pro cyklisty; na přechodu pro chodce nebo na přejezdu pro cyklisty a ve vzdálenosti kratší než 5 m před nimi; v nepřehledné zatáčce a v její těsné blízkosti; na železničním přejezdu a ve vzdálenosti kratší, než 15 m před nimi a za nimi; na tramvajovém pásu**

[Zák. 361/2000 Sb., pl. zn., § 27, odst. \(1, a-s\)](#)

3. V době od 5:00 do 19:00 hod je zakázáno:

- A – zastavení a stání na komunikacích, kde projíždí vozidla městské hromadné dopravy
- B – stání na komunikacích s tramvajovou dopravou, pokud by ale mezi nejbližší tramvajovou kolejnicí a vozidlem zůstal volný jízdní pruh šířky nejméně 3,5 m, je v takových místech stání dovoleno
- C – stání tam, kde by nezůstal mezi vozidlem a nejbližší tramvajovou kolejnicí volný jízdní pruh široký nejméně 3 m

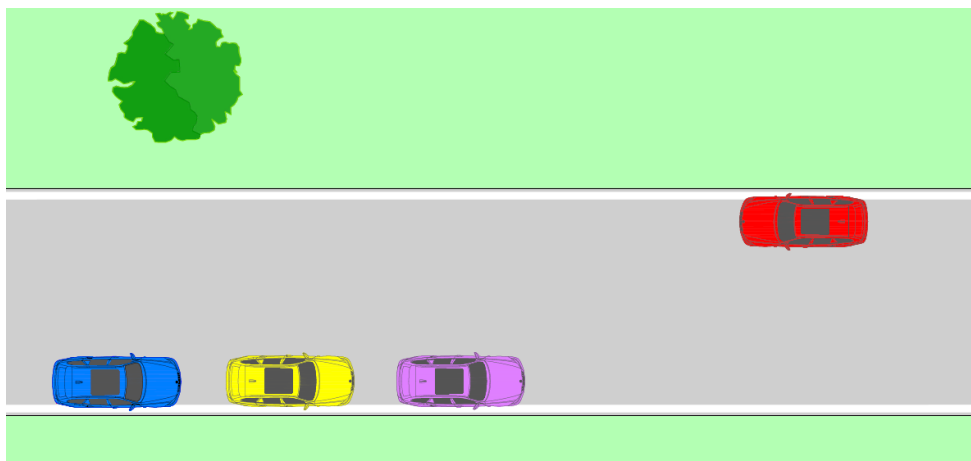
[Zák. 361/2000 Sb., pl. zn., § 27, odst. \(2\)](#)

4. Řidič motorového vozidla v úseku za dopravní značkou na obrázku:

- A – nesmí zastavit ani stát, a to ani v případech vyvolaných okolnostmi v provozu na pozemních komunikacích, jako je např. stojící kolona vozidel apod.
- B – nesmí stát, ale může zastavit, tj. uvést vozidlo do klidu na dobu delší, než je doba nezbytně nutná k neprodlenému nastoupení nebo vystoupení přepravovaných osob nebo k neprodlenému naložení a vyložení nákladu
- C – nesmí zastavit ani stát, tj. uvést vozidlo do klidu, kromě případů vyvolaných okolnostmi v provozu na pozemních komunikacích jako je např. stojící kolona vozidel apod.



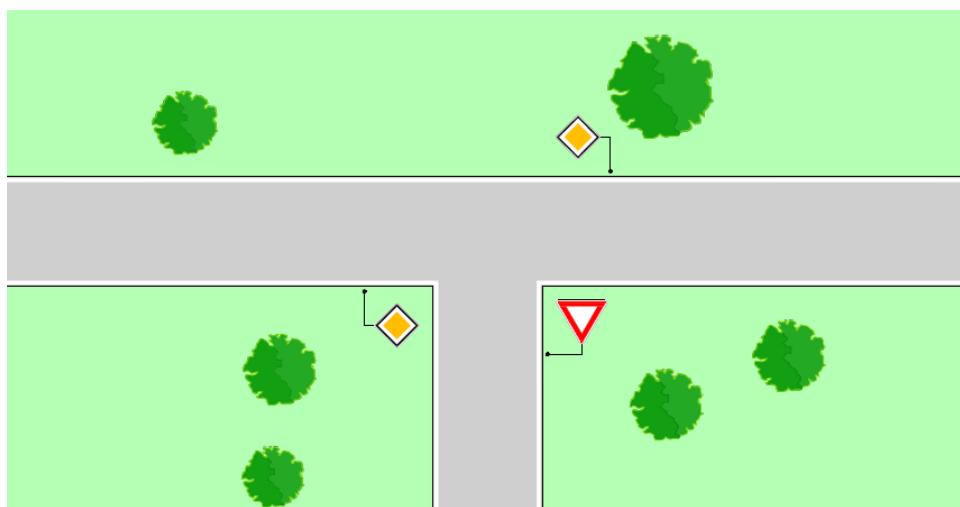
[Vyh. č. 294/2015 Sb., Příloha č. 3, Zakazové značky \(B 28\)](#)

5. Mohou řidiči motorových vozidel (nachází-li se v obci) zastavit nebo stát tak, jak je znázorněno na následujícím obrázku?

- A – ANO, musí ale vždy zůstat volný alespoň jeden jízdní pruh šířky 2,75 m pro průjezd integrovaného záchranného systému
- B – ANO, při zastavení musí ale zůstat volný alespoň jeden jízdní pruh šířky 3 m pro oba směry jízdy a při stání musí zůstat volný alespoň jeden jízdní pruh široký 3 m pro každý směr jízdy
- C – NE – v obci i mimo obec je zakázáno zastavení a stání jinde než na místech označených dopravní značkou jako parkoviště

[Zák. 361/2000 Sb., pl. zn., § 25, odst. \(3\)](#)

6. V křižovatce typu „T“ znázorněné na následujícím obrázku:



- A – řidič nesmí zastavit ani stát ve vzdálenosti kratší než 5 m před hranicí křižovatky a 5 m za hranicí křižovatky, tento zákaz ale neplatí v obci na protější straně vyústující komunikace
- B - řidič nesmí zastavit ani stát ve vzdálenosti kratší než 5 m před hranicí křižovatky, 5 m za hranicí křižovatky, ani na protější straně vyústující komunikace
- C - řidič smí zastavit nebo stát, ovšem na takovém místě, aby při průjezdu křižovatkou byl zajištěn náležitý rozhled na vozidla jedoucí po hlavní pozemní komunikaci a nebyla tak ohrožena bezpečnost provozu na pozemních komunikacích

[Zák. 361/2000 Sb., pl. zn., § 27, odst. \(1, d\)](#)

7. V místech křížení chodců s tramvajemi platí, že:

- A - řidič tramvaje nesmí ohrozit nebo omezit chodce, který přechází pozemní komunikaci po přechodu pro chodce, nebo který zjevně hodlá přecházet pozemní komunikaci po přechodu pro chodce, v případě potřeby je řidič povinen i zastavit tramvaj
- B - **chodec musí dát přednost tramvaji**
- C - si řidič tramvaje musí počínat tak, aby přecházející chodce neomezil ani neohrozil, Je-li to nutné k odvrácení hrozičích nebezpečí, dává řidič zvukové výstražné znamení



[Zák. 361/2000 Sb., pl. zn., §54, odst. \(3\)](#)

8. V křižovatkách s přejezdy pro cyklisty platí:

- A – před tím, než cyklista na přejezd vjede se musí přesvědčit, zda-li může vozovku přejet, aniž by ohrozil sebe i ostatní účastníky provozu na pozemních komunikacích, přičemž na přejezdu pro cyklisty může jet vlevo i vpravo
- B – řidič nesmí omezit cyklistu přejíždějícího pozemní komunikaci na přejezdu pro cyklisty; cyklista má před řidiči absolutní přednost
- C – **řidič nesmí ohrozit cyklistu přejíždějícího pozemní komunikaci na přejezdu pro cyklisty; zároveň cyklista smí přejíždět vozovku, jen pokud s ohledem na vzdálenost a rychlost jízdy přijíždějících vozidel nedonutí jejich řidiče k náhlé změně směru nebo rychlosti jízdy**



[Zák. 361/2000 Sb., pl. zn., §5, odst. \(2, h\)](#)

[Zák. 361/2000 Sb., pl. zn., §57, odst. \(8\)](#)

9. Řidič bílého vozidla přijíždějící do křižovatky ul. Lihovarská x Vratimovská s tramvajovým provozem:



- A – dává přednost všem vozidlům jedoucím po hlavní pozemní komunikaci a také tramvajím jedoucím zleva a zprava. Do křižovatky tak vjíždí jako poslední
- B – dává přednost všem vozidlům jedoucím po hlavní pozemní komunikaci a také tramvajím jedoucím zleva. Tramvaje přijíždějící zprava dávají řidiči bílého vozidla přednost v jízdě, protože do křižovatky vjíždějí z místa ležící mimo pozemní komunikaci**
- C – dává přednost všem vozidlům jedoucím po hlavní pozemní komunikaci, kromě tramvajím

[Zák. 361/2000 Sb., pl. zn., §23, odst. \(1\)](#)

[Vyh. č. 294/2015 Sb., Příloha č. 6, Dodatkové tabulky \(E 2b\)](#)

10. V křižovatce ul. 28. října x Klostermannova (Terminál Hulváky) křižuje tramvaj při odbočování vpravo řidiče vozidel jedoucích v přímém směru jízdy. Kdo má dle zákona přednost v jízdě?



- A – Přednost v jízdě má řidič motorového vozidla. Řidič tramvaje při odbočování vpravo musí dát přednost v jízdě vozidlům jedoucím v přímém směru jízdy a dbát zvýšené opatrnosti
- B – Přednost v jízdě má řidič tramvaje dávající znamení o změně směru jízdy, protože při odbočování vpravo křižuje směr jízdy vozidla jedoucího po jeho pravé straně**
- C – Přednost v jízdě má řidič motorového vozidla, protože přijíždí po hlavní pozemní komunikaci označené dopravní značkou „Hlavní pozemní komunikace“

[Zák. 361/2000 Sb., pl. zn., §21, odst. \(7\)](#)

- 11. Při odbočování vpravo na signál „Doplňková zelená šipka“ svítící současně se signálem s červeným světlem „Stůj, (viz křižovatka Hornoplní x Novinářská x Novoveská ve směru od ul. Novoveská) znamená pro vpravo odbočujícího řidiče tmavě modrého vozidla:**



- A – možnost pokračovat v jízdě jen ve směru, kterým šipka ukazuje, přičemž musí dát přednost vozidlům jedoucím ve volném směru a nesmí chodce přecházející přes přechod pro chodce ohrozit ani omezit**
- B – možnost pokračovat v jízdě jen ve směru, kterým šipka ukazuje, přitom chodcům jdoucím po přechodu pro chodce nemusí dát přednost, nesmí ale přecházející chodce omezit
- C – varování, že při jízdě směrem, kterým tato šipka ukazuje, křížuje směr chůze přecházejících chodců a směr jízdy přejíždějících cyklistů

[Zák. 361/2000 Sb., pl. zn., §70, odst. \(2, q\)](#)

12. Na následujícím obrázku (viz křižovatka ul. Čujkovova x Výškovická x Volgogradská) přechází chodci přechod pro chodce na červený signál „Stůj“. Zároveň již brání řidiči červeného vozidla v plynulé jízdě křižovatkou. Je ze zákona tato situace v silničním provozu možná?



- A – Tato situace nemůže nastat. Chodec se smí na přechodu nacházet pouze v době, kdy svítí "Signál pro chodce se znamením Volno". Přecházení v době, kdy svítí "Signál pro chodce se znamením Stůj" není zákonem dovoleno.
- B – Tato situace může ze zákona nastat. Řidič motorového vozidla vjel do křižovatky na červenou, ale při rozsvícení tohoto signálu byl již tak blízko, že nemohl vozidlo bezpečně zastavit. "Signál pro chodce se znamením Stůj!" se rozsvítil až v době, kdy se chodec na přechodu pro chodce již nacházel a ze zákona smí dokončit přecházení k nejbližšímu světelnému signalizačnímu zařízení s tímto signálem.
- C – Tato situace může ze zákona nastat. Řidič motorového vozidla odbočil na signál „Doplňková zelená šipka“, přičemž chodce jdoucí po přechodu pro chodce nesmí ohrozit ani omezit. "Signál pro chodce se znamením „Stůj!" se rozsvítil až v době, kdy se chodec na přechodu pro chodce již nacházel a ze zákona smí chodec dokončit přecházení k nejbližšímu světelnému signalizačnímu zařízení s tímto signálem.

[Zák. 361/2000 Sb., pl. zn., §70, odst. \(2, q\)](#)

[Zák. 361/2000 Sb., pl. zn., §74, odst. \(1, a\)](#)

13. Řidiči vozidel z výhledu, kteří přijíždějí na okružní křižovatku na obrázku z ul. Mariánskohorská:

- A – musí dát přednost všem vozidlům jedoucím pro kruhovém objezdu a také řidičům, kteří se rozhodnou přejíždět z levého jízdního pruhu do pravého (a odbočit na Frýdek – Místek), zároveň nesmí tyto řidiče ohrozit
- B – musí dát přednost všem vozidlům jedoucím pro kruhovém objezdu. Pokud přijíždějící řidič z výhledu odbočuje na Frýdek – Místek, nesmí ho řidiči jedoucí po kruhovém objezdu ohrozit ani omezit v jízdě, protože se nachází v průběžném jízdním pruhu**
- C – má přednost před všemi vozidly jedoucími po kruhovém objezdu, a to včetně vozidel integrovaného záchranného systému

[Zák. 361/2000 Sb., pl. zn., §2, odst. \(z\)](#)

[Zák. 361/2000 Sb., pl. zn., §22, odst. \(5\)](#)

14. Na světelně řízené křižovatce (viz. křižovatka ul. Poděbradova x Švabinského) řidič tmavě šedého vozidla odbočující vlevo:



- A – dává přednost všem protijedoucím vozidlům, jelikož světelné signály jsou nadřazené svislému dopravnímu značení a platí zde ustanovení zákona o odbočení vlevo a jízdě na signál se zeleným plným kruhovým světlem „Volno“**
- B – má přednost před protijedoucími vozidly, protože podle svislého dopravního značení jede a pokračuje po hlavní pozemní komunikaci**
- C – nesmí odbočit vlevo, svislá dopravní značka umístěná na dopravním ostrůvku přikazuje směr jízdy vozidel vpravo**

[Zák. 361/2000 Sb., pl. zn., §70, odst. \(2, c\)](#)

15. Zachoval se řidič žluté dodávky na obrázku, který vyjel z levého odbočovacího pruhu na světelně řízené křižovatce (viz křižovatka ul. Sjízdná x Opavská), správně?



- A – ANO, protože dal přednost v jízdě všem protijedoucím motorovým i nemotorovým vozidlům jedoucím přímo. Řidič autobusu správně najíždí do pravého jízdniho pruhu, ve stejnou chvíli může řidič dodávky najet do levého jízdniho pruhu nebo co nejrychleji vjet do pravého jízdniho pruhu před řidiče autobusu
- B – **NE, protože musí dát nejdříve přednost v jízdě všem protijedoucím motorovým i nemotorovým vozidlům, tzn. také všem řidičům odbočujícím vpravo ve směru na Svinovské mosty, kteří mají právo najet jak do levého, tak do pravého jízdniho pruhu**
- C – ANO, protože dal přednost všem řidičům motorových i nemotorových vozidel, kteří jeli po hlavní pozemní komunikaci

[Zák. 361/2000 Sb., pl. zn., §70, odst. \(2, c\)](#)

16. Řidič bílého, resp. červeného vozidla stojící v levém odbočovacím pruhu (viz křižovatka ul. Plzeňská x Horní) v křižovatce řízené světelnými signály, které jsou v činnosti:



- A – se může na signál se směrovou šipkou a zeleným světlem „Volno“ v křižovatce otočit a vrátit zpět po ulici Plzeňská směrem k ulici Rudná
- B – se nesmí na signál se směrovou šipkou a zeleným světlem „Volno“ v křižovatce otočit a vrátit zpět po ul. Plzeňská směrem k ulici Rudná**
- C – se může na signál se směrovou šipkou a zeleným světlem „Volno“ v křižovatce otočit, nesmí ale přitom ohrozit ani omezit ostatní účastníky provozu na pozemních komunikacích

[Zák. 361/2000 Sb., pl. zn., §24, odst. \(4, b\)](#)